



Grandes cultures

Edition **Poitou-Charentes**

Bulletin disponible sur bsv.na.chambagri.fr et sur le site de la DRAAF draaf.nouvelle-aquitaine.agriculture.gouv.fr/Bulletin-de-sante-du-vegetal

Recevez le Bulletin de votre choix **GRATUITEMENT** en cliquant sur [Formulaire d'abonnement au BSV](#)

Consultez les **événements agro-écologiques** près de chez vous !



N°26
05/09/2023



Animateur filières

Céréales à paille / Maïs
Khalid KOUBAÏTI
FREDON Nouvelle-Aquitaine
khalid.koubaiti@fredon-na.fr

Oléagineux
Elodie TOURTON / **Terres Inovia**
e.tourton@terresinovia.fr

Protéagineux
Agathe PENANT / **Terres Inovia**
a.penant@terresinovia.fr

Animateurs délégués

Céréales à paille / Maïs
Clément GRAS / **ARVALIS**
c.gras@arvalis.fr

Directeur de publication

Luc SERVANT
Président de la Chambre Régionale
Nouvelle-Aquitaine
Boulevard des Arcades
87060 LIMOGES Cedex 2
accueil@na.chambagri.fr

Supervision

DRAAF
Service Régional
de l'Alimentation
Nouvelle-Aquitaine
22 Rue des Pénitents Blancs
87000 LIMOGES

Supervision site de Poitiers

**Reproduction intégrale
de ce bulletin autorisée.**

**Reproduction partielle autorisée
avec la mention « extrait du
bulletin de santé du végétal
Nouvelle-Aquitaine Grandes
cultures N°X du JJ/MM/AA »**



Ce qu'il faut retenir

Colza

- **Stade** : semis à 5 feuilles.
- **Petites altises** : attaques faibles.
- **Limaces** : quasi-absentes.
- **Noctuelles terricoles** : infestations fréquentes.
- **Autres bioagresseurs** : adultes de tenthrèdes de la rave.

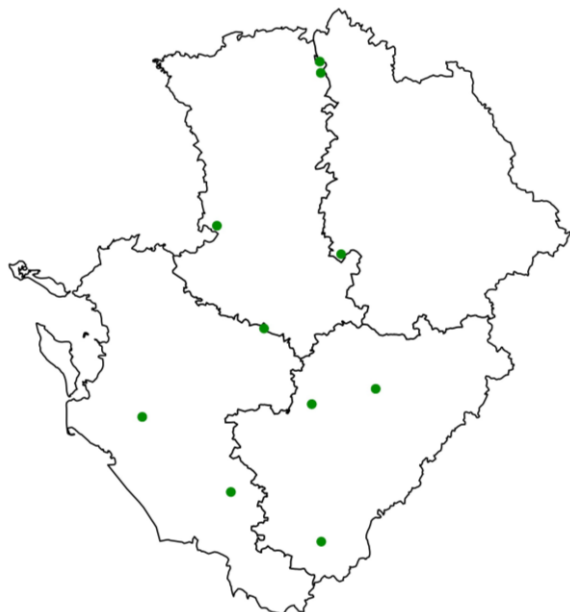
Nombre de parcelles	Colza
Créées	14
Observées	10

Colza

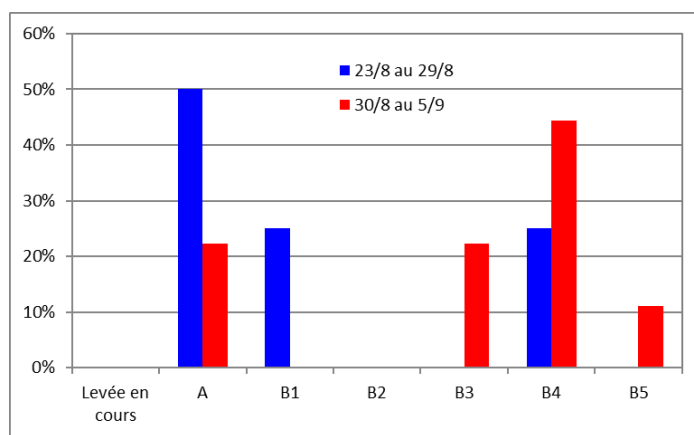
• Stade phénologique et état de la culture

L'implantation des colzas reste compliquée cette campagne sur le Poitou-Charentes, toujours le sec. La disparité des stades reflète la difficulté d'installation. Il reste de nombreuses parcelles non levées et non semées. En l'absence de pluie, non prévue à court terme, certains sont déjà résignés à ne pas semer en ces premiers jours de septembre. La sole colza annoncée proche de la dernière campagne sera sans doute à réviser à la baisse.

Les observateurs choisissent généralement une belle parcelle pour leur suivi hebdomadaire, le réseau BSV est donc plus flatteur que la réalité. Les dates de semis des parcelles créées sont comprises entre le 1^{er} août et le 3 septembre. Il faut noter aussi que le nombre de parcelles renseignées cette semaine est faible, les stades des colzas observés s'échelonnent du semis à 5 feuilles.



Carte des parcelles de colza observées
du 30 août au 5 septembre 2023
(Terres Inovia)



Evolution des stades du colza en % de parcelles
(Terres Inovia)

• Petites altises (altises des crucifères)

Elles sont peu piégées en cuvette pour les rares observations. Au-delà de leur présence, il faut déterminer les dégâts sur les plantes. Le pourcentage de plantes avec morsures est très variable de 0 à 100 % et la surface foliaire détruite atteint au maximum 5 %. Les parcelles du réseau sont actuellement sous le seuil de risque. **Les attaques dans le réseau restent faibles et actuellement supportables.**

Hors réseau, les attaques ont pu être localement importantes en août. Les dégâts de petites altises semblent plus discrets en ce début septembre.

Même si le risque semble derrière nous avec cette faible activité, il est nécessaire de rester vigilant pour les colzas de moins de 3 feuilles. Attention à la destruction des repousses pendant la levée des nouveaux colzas : cela peut entraîner le déplacement des populations de petites altises d'une parcelle à l'autre et ce sont souvent les bordures - à surveiller en priorité - qui sont les plus attaquées. Décalez les déchaumages s'il y a des colzas de moins de 3 feuilles dans le voisinage.

Période de risque : de la levée au stade 3 feuilles inclus.

Seuil indicatif du risque : 8 pieds sur 10 portants des morsures et 25 % de la surface foliaire détruite.



Moins de 25 % de la surface touchée



Plus de 25 % de la surface touchée

Évaluation du risque

Les petites altises sont présentes mais les dégâts dans le réseau sont actuellement supportables. Au regard de ces observations, peu nombreuses, le risque est **faible**.

Pour estimer plus précisément le risque, [consultez l'outil en ligne](#) :



Pour rappel : à ce jour, il n'existe pas de résistance identifiée aux pyréthrinoïdes pour la petite altise (altise des crucifères).

Pour aller plus loin :

[Gestion des petites altises \(altises des crucifères\)](#)

• **Limaces**

Aucune observation de dégâts de limaces dans le réseau.

Période de risque : du semis au stade 3-4 feuilles.

La nuisibilité est fonction de l'apparition de zones d'éclaircissement dans les parcelles et de leur progression. Les attaques les plus dommageables peuvent parfois conduire au resemis (partiel ou total). Une surveillance des parcelles, la pose de pièges avant les semis, permettent d'anticiper les dégâts.

Évaluation du risque

Elle n'est possible qu'à l'approche des conditions climatiques favorables à l'activité des limaces en présence des colzas en cours de levée.

Le risque s'évalue à la parcelle et peut être considéré comme **faible** au regard des conditions relativement sèches défavorables aux limaces.

• **Noctuelles terricoles (vers gris)**

Des dégâts de noctuelles sont relevés sur l'ensemble du Poitou-Charentes. Le sec freine le développement des cultures pendant que les vers gris grignotent le collet des plantules et la base des jeunes tiges. Les pieds flétrissent et finissent par disparaître. Les foyers ont tendance à se multiplier au sein des parcelles jusqu'à se rejoindre dans certains cas, entraînant des re-semis.

L'activité des vers gris est nocturne, si une intervention est nécessaire, son efficacité reste aléatoire. Elle doit donc être réalisée de nuit avec un volume de bouillie important (500 l d'eau).



Chenille de noctuelle terricole
(crédit photo : Terres Inovia)

Pour aller plus loin :

[Gestion des ravageurs secondaires](#)

• **Autres bioagresseurs**

Adultes de tenthrèdes de la rave

Des adultes de tenthrèdes de la rave (hyménoptère de 6-8 mm à l'abdomen de couleur jaune-orangé) sont ponctuellement piégés. Leur présence ne présage en rien du niveau d'attaque par les larves. Il est néanmoins important de rester vigilant quant à l'arrivée des larves qui en cas de fortes attaques, défolient rapidement la parcelle.



Adulte (à gauche) et larve (à droite) de tenthrède de la rave

Pour aller plus loin :

[Gestion des ravageurs secondaires](#)

Les structures partenaires dans la réalisation des observations nécessaires à l'élaboration du Bulletin de santé du végétal Nouvelle-Aquitaine Grandes cultures / Edition Poitou-Charentes sont les suivantes : Agriculteurs, Agri Distri Services, CDA16, Groupe CDA17-CDA79, CDA 86, CAP FAYE-SUR-ARDIN, CAVAC VILLEJESUS, CEA LOULAY, COOP DE LA TRICHERIE, COOP MANSLE-AUNAC, COOP SAINT-PIERRE-DE-JUILLERS, COOP SEVRE-ET-BELLE, ETS BUCHOU, ETS FERRU, ETS LAMY-BIENAIME, FREDON-NA, Lycée agricole Xavier BERNARD, NEOLIS, OCEALIA, SOUFFLET AGRICULTURE, TERRE ATLANTIQUE, TERRES INOVIA

Ce bulletin est produit à partir d'observations ponctuelles réalisées sur un réseau de parcelles. S'il donne une tendance de la situation sanitaire régionale, celle-ci ne peut pas être transposée telle quelle à chacune des parcelles. La Chambre régionale d'agriculture Nouvelle-Aquitaine dégage donc toute responsabilité quant aux décisions prises par les agriculteurs pour la protection de leurs cultures. Celle-ci se décide sur la base des observations que chacun réalise sur ses parcelles et s'appuie le cas échéant sur les préconisations issues de bulletins techniques (la traçabilité des observations est nécessaire).

" Action pilotée par le Ministère chargé de l'agriculture et le Ministère de l'Ecologie, avec l'appui financier de l'Office Français de la Biodiversité, par les crédits issus de la redevance pour pollutions diffuses attribués au financement du plan Ecophyto "