



Le Bulletin de Santé du Végétal est édité sous la responsabilité de la Chambre d'Agriculture de Région Île de France sur la base d'observations réalisées par le réseau. Il est produit à partir d'observations ponctuelles. S'il donne une tendance de la situation sanitaire régionale, il ne peut se substituer à une observation personnelle dans sa parcelle.

Tout document utilisant les données contenues dans le bulletin de santé du végétal Ile de France doit en mentionner la source en précisant le numéro et la date de parution du bulletin de santé du végétal.

Action du plan Ecophyto piloté par les ministères en charge de l'agriculture, de l'écologie, de la santé et de la recherche, avec l'appui financier de l'Office français de la Biodiversité.

Pour vous abonner faites votre demande à [ecophyto@idf.chambagri.fr](mailto:ecophyto@idf.chambagri.fr) en spécifiant la filière.

## A RETENIR (CTRL – CLIC POUR SUIVRE LE LIEN) :

**Maïs** : Stade grains laiteux-pâteux. Captures de pyrales au plus bas. Fin du vol.

**Betterave** : Faible présence des noctuelles, piqûres de charançons toujours présentes, teignes très discrètes. Progression de la cercosporiose, ramulariose, rouille et oïdiums absents.

**Pomme de terre** : A ce jour, risque mildiou sur variétés sensibles uniquement et pour une station. Quelques œufs ou larves de doryphores observés.

**Oignons** : Risque mildiou assez élevé.

## METEO

Station de LIEUSAIN (77)

	mar. 8	mer. 9	jeu. 10	ven. 11	sam. 12	dim. 13	lun. 14
☀️	☀️	☀️	☀️	☀️	☁️	☀️	☀️
☁️	0	0	0	0	3.3	0	0
💧	45 / 85	60 / 86	45 / 92	60 / 87	38 / 91	50 / 78	42 / 83
🌡️	13 / 24	16 / 24	15 / 29	18 / 28	20 / 26	15 / 23	16 / 24

Source : Sencrop – Modèle METEOBLUE

## MAIS

7 PARCELLES DE MAIS

### STADES

Cette semaine 7 parcelles de maïs ont été observées. Elles sont toutes au stade grains laiteux-pâteux.

### RAVAGEURS

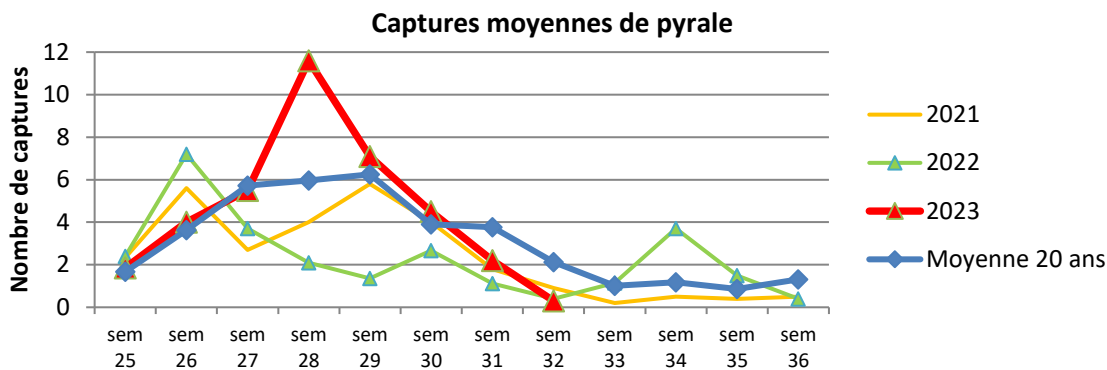
• **Pyrales**



Le nombre de capture est en chute libre avec seulement 0.3 pyrale/piège cette semaine (2.2 captures / piège la semaine dernière). Les parcelles de Saint-Jean-les-Deux-Jumeaux et de Cityry sont les seules à relever la présence de pyrale, avec 1 capture chacune.

Le taux de capture du réseau est de 28% cette semaine contre 78% la semaine dernière.

**Courbe du vol de pyrale pluriannuel :**



Le premier vol est terminé. Avec l'amélioration des conditions climatiques cette semaine, l'observation d'un second vol pourrait éventuellement avoir lieu comme l'année dernière.

• **Sésamie**



Toujours aucune capture n'a eu lieu sur les 3 sites

**BETTERAVE**

Cette semaine 18 parcelles fixes et 2 flottantes ont été observées dans le réseau

**STADES**

Toutes les parcelles observées sont à couverture.

**RAVAGEURS**

• **Charançons**

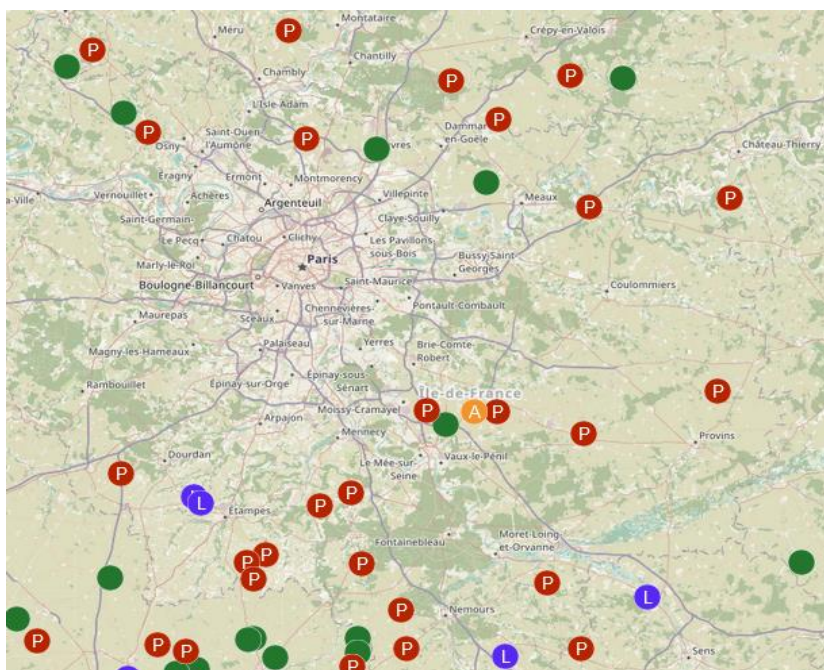


L'adulte est très difficile à voir car il se laisse tomber au sol très facilement. Il peut s'observer plus facilement par temps chaud et ensoleillé et en bordure de parcelle.



L'adulte a été observé dans 2 parcelles à Aufferville (77) et Crisenoy (77).

Sur 14 parcelles observées, 86% présentent des piqûres de pontes entre 5% de plantes touchées à Saint Jean les Deux Jumeaux (77) à 100% à Chaintreaux (77) avec en moyenne 1,6 piqûres par plante.



L'outil « alerte charançon » est en ligne sur le site ITB :

<http://charancons.itbfr.org/>

- Présence du bioagresseur
- aucun *Lixus juncii* observé
  - A présence d'adultes
  - P présence de pontes
  - L galeries de larves dans le collet

**A RETENIR**

Risque : Moyen-fort

Stade de sensibilité : toute la période de végétation

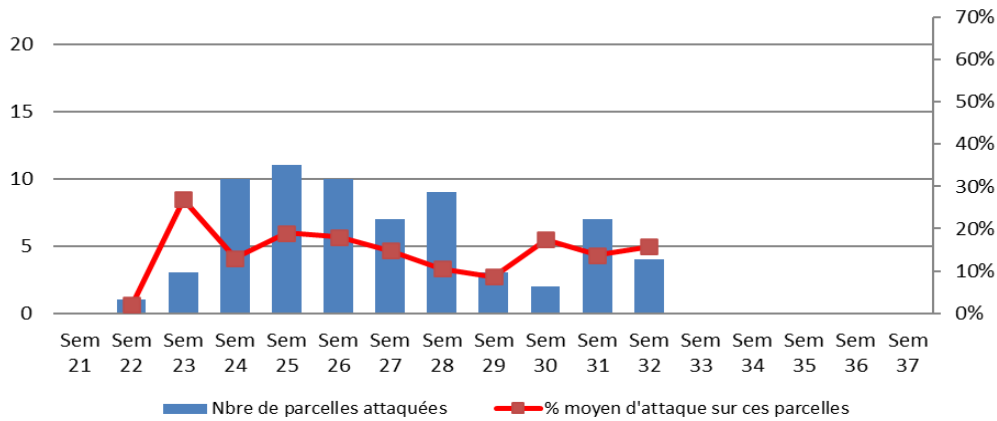
Seuil indicatif de risque : il n'existe pas de seuil pour ce ravageur

## • Noctuelles



10 parcelles sont observées pour ce ravageur. 40% des parcelles signalent la présence de dégâts allant de 1% à 32% (Boutigny sur Essonne 91) de feuillage détruit avec présence de déjections soit en dessous du seuil indicatif de risque de 50%.

### Niveau d'attaque moyen de Noctuelles



**A RETENIR**

**Risque :** Faible  
**Stade de sensibilité :** toute la période de végétation  
**Seuil indicatif de risque :** 50% de plantes avec traces de morsures ou déjections fraîches.

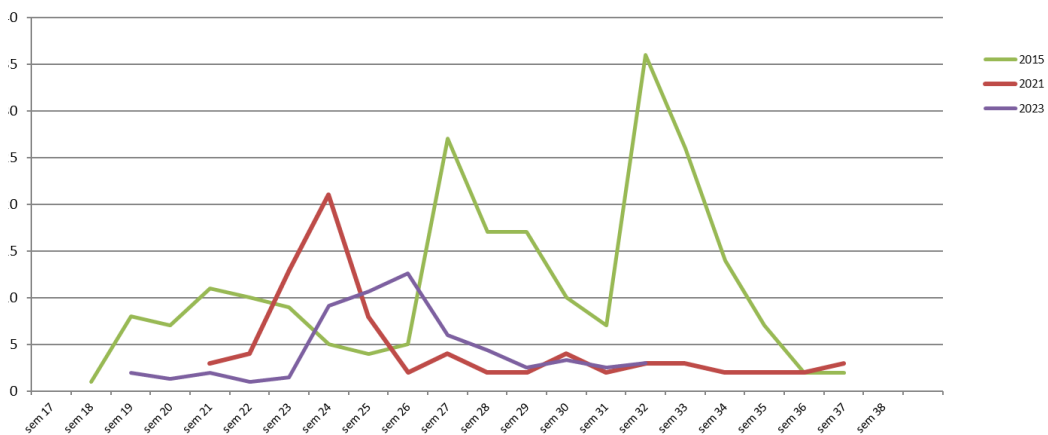
## • Teignes



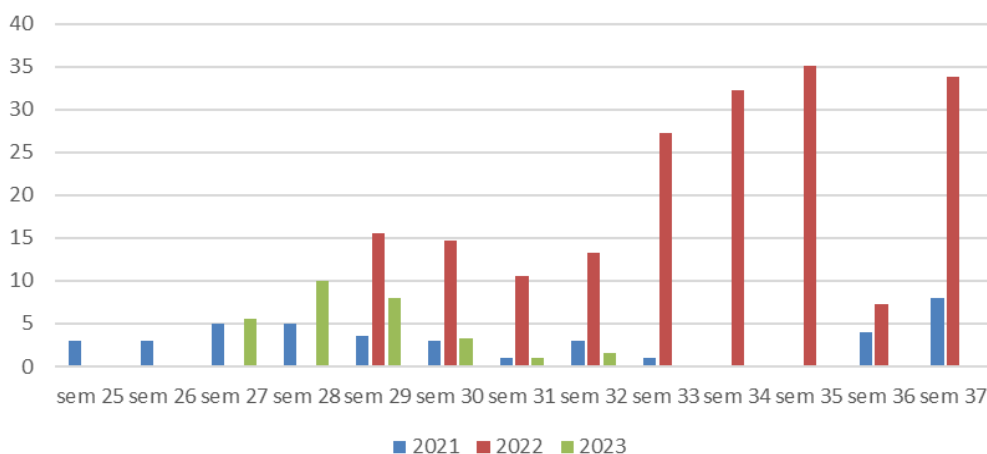
Sur les 7 pièges relevés cette semaine, 4 remontent la présence de papillons en faible quantité avec de 1 à 5 individus capturés soit une moyenne de 3 papillons par piège.

Sur 13 parcelles observées 2 (soit 15%) présentent des dégâts frais à hauteur de 1% à 2% à Crisenoy (77) et Montagny en Vexin (60) de plantes touchées, bien inférieures au seuil indicatif de risque.

Evolution des captures de papillon de teigne de la betterave  
(Moyenne des captures BSV IDF)



### % de plantes avec symptômes de teignes



## A RETENIR

**Risque** : faible

**Stade de sensibilité** : en présence de stress hydrique

**Seuil indicatif de risque** : 10% de plantes touchées, morsures des pétioles et des limbes des jeunes feuilles

### • Pégomyïes

RISQUE FAIBLE RISQUE FORT

Seuls les asticot sont susceptibles de causer des dégâts sur les feuilles.

Sur 9 parcelles observées pour ce ravageur, aucune ne signale la présence de galeries.

## A RETENIR

**Risque** : Faible.

**Stade de sensibilité** : tout au long du cycle de la plante

**Seuil indicatif de risque** : à partir de la couverture soit 50% plantes avec galeries et présence d'asticots

### • Jaunisse

11 parcelles ont été observées pour la jaunisse et 63% présentent des symptômes avec moins de 1% jusqu'à 10% à Roinvilliers et 15% à Congerville (91) de la surface parcellaire touchée sans distinction de zone géographique.



Attention ne pas confondre avec les symptômes créés par la toxine transmise par les piqûres d'une punaise !

Source : ITB



## MALADIES

### → Cercosporiose



Petites taches rondes grises, avec bordure rouge ou brune avec au centre des petits points noirs

### → Ramulariose



Taches assez grandes, marrons sur l'extérieur, avec au centre des points blancs

### → Oïdium



Feuillage blanc ; les premières étoiles sont souvent peu visibles

### → Rouille



Tâches pulvérulentes orangées à brunes

Cette semaine, sur l'ensemble des parcelles, 8 sont sous protection du T1 ou T2 (31%).

10 (38,5%) parcelles observées cette semaine.

1 parcelle n'a reçu aucune protection malgré le dépassement du seuil indicatif de risque du T1 sur la cercosporiose depuis 1 mois

2 parcelles sont sous protection du T1

6 parcelles sont sous protection du T2

8 (30,5%) ne sont plus protégées ou non observées

### • Cercosporiose

RISQUE FAIBLE RISQUE FORT

Sur les 10 parcelles du réseau observées cette semaine :

- 1 parcelle n'est toujours pas protégée à Villeron (95) et dépasse le seuil du T1 depuis 4 semaines avec 31% de plantes touchées.
- 6 parcelles sont sous le seuil indicatif de risque du T2 avec 3% à 16% de plantes touchées.
- 3 parcelles atteignent ou dépassent le seuil indicatif de risque du T2 avec 20% à 38%.

- Oïdium**

Pas de présence d'oïdium.



- Ramulariose**

Pas de présence de ramulariose.



- Rouille**

4 parcelles, soit 40%, présentent des symptômes de rouille à hauteur de 2% à 18% pour Le Perchay (95), inférieures au seuil indicatif de risque des traitements.



### A RETENIR

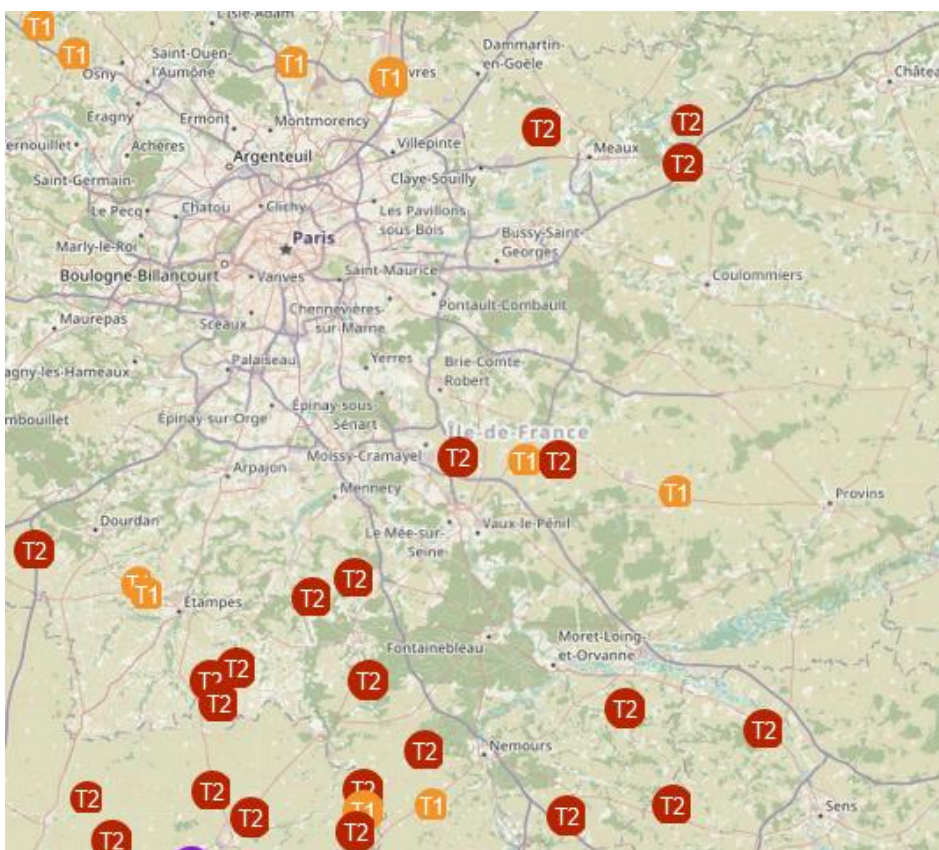
**Risque :** Fort pour la cercosporiose

Faible pour la rouille, l'oïdium et la ramulariose

**Stade de sensibilité :** début de la protection avant la mi-août

**Seuil Indicatif de risque :** % de feuilles avec symptômes

	T1	T2	T3
<b>Cercosporiose</b>	1ers symptômes	20%	25%
<b>Ramulariose</b>	5%	20%	25%
<b>Oïdium</b>	15%	30%	30%
<b>Rouille</b>	15%	40%	40%



Une **carte interactive** et actualisée chaque semaine sur la présence des maladies est consultable sur le site de l'ITB « alerte maladies », <http://maladies.i.org/>

### Comment lire cette carte ?

- T0** : seuil de risque maladies non atteint
- T1** : seuil de risque atteint, T1 réalisé ou à réaliser
- T2** : seuil de risque atteint, T2 réalisé ou à réaliser
- T3** : ...
- T4 et plus**

**Avis de traitements :** se référer aux conseils régionaux de l'ITB  
**Dates préconisées d'arrêt des traitements fongicides**

Le détail de la situation sanitaire des sites d'observation est disponible en survolant les points.

Les données d'observation sont issues de Vigicultures® et collectées par l'ITB, les services techniques des sucreries et les autres observateurs du BSV. Alerte Maladies est un outil d'aide à la décision. **Tout traitement doit être précédé d'une vérification du dépassement du seuil dans la parcelle concernée.**

### STADES

Développement des fruits à défanage.

### MALADIES

#### • Mildiou



La semaine dernière, le risque de contamination a été atteint pour plusieurs stations et niveaux de sensibilité (voir tableau ci-dessous).

**Aujourd'hui, les réserves de spores sont faibles à très fortes, mais le seuil de risque n'est atteint que pour la station de Nangis et sur variétés sensibles uniquement (voir tableau ci-dessous).**

**De nouveaux symptômes sont observés dans la parcelle de Chartronges (77) où quelques plantes éparses ou un foyer sont signalés. Ailleurs, la maladie n'a pas évolué depuis la semaine dernière.**

#### Situation au 8 août à 7h.

Stations météorologiques	Jours où le seuil indicatif de risque a été atteint			Réserves de spores au 08/08	seuil indicatif de risque atteint au 08/08/2023 à 7h			Pluies depuis le 01/08
	variété sensible	variété intermédiaire	variété résistante		Variété sensible	Variété intermédiaire	Variété résistante	
77-Aufferville	les 02/08, 04/08 et 05/08	les 02/08 et 04/08		faible	non	non	non	53,2
77-Chailly-en-Brie	du 01/08 au 05/08			faible	non	non	non	53,5
77-Nangis	du 01/08 au 04/08	les 03/08 et 04/08		forte	oui	non	non	73,9
78-Boissy-sans-Avoir	du 01/08 au 04/08 et le 06/08	le 04/08		faible	non	non	non	56,6
78-Bonnières	du 01/08 au 07/08	du 01/08 au 07/08	du 01/08 au 07/08	très forte	non	non	non	50,8
91-Pussay	les 02/08 et 04/08			faible	non	non	non	22,9
95-Rouvres	Le 01/08			faible	non	non	non	0

*Attention, le risque indiqué dans le tableau ci-dessus n'est valable que pour les stations citées et ne peut prétendre indiquer le risque en tout lieu de la région, à plus forte raison en période d'orages avec des pluviométries très hétérogènes. De même, il ne prend pas en compte l'irrigation, il n'est valable que pour des parcelles non irriguées.*

**Il est important de gérer la pression mildiou jusqu'au défanage complet de la végétation pour éviter toute contamination des tubercules.**

La sensibilité sur feuillage n'est pas corrélée avec la sensibilité sur tubercules. Ainsi, une variété résistante au mildiou sur feuilles peut être sensible sur tubercules, et inversement.

### A RETENIR

#### Risque :

Aujourd'hui, les réserves de spores sont faibles à très fortes et les conditions météorologiques sont favorables au mildiou, le risque est faible pour certaines stations et élevé à Nangis (77) sur variétés sensibles. A Bonnières (78), un risque élevé sur toutes les variétés, même résistantes ont été constatés et son prévus de nouveau dans les jours à venir d'après Mileos.

**Stade de sensibilité :** dès la levée.

Pour que **le seuil indicatif de risque** soit atteint, il faut que :

- le potentiel de sporulation soit atteint :

**Moyen** pour les variétés sensibles,

**Élevé** pour les variétés sensibles et intermédiaires,

**Très élevé** pour les variétés sensibles, intermédiaires et résistantes,

- et que les conditions météorologiques soient favorables à la libération de spores, à savoir une hygrométrie supérieure à 87 %, associée à des températures de 21°C durant 6h consécutives ou supérieures à 15°C pendant 8 heures.

- si du mildiou est observé à proximité de la parcelle, le risque démarre immédiatement.

Pour plus d'informations, consultez la fiche "[modèle Mileos, mildiou de la pomme de terre](#)". Elle décrit entre autres le cycle biologique du mildiou ainsi que l'interprétation du tableau des risques mildiou du BSV.



Des produits de biocontrôle existent.

Un risque de résistance existe : *Phytophthora infestans* - mildiou de la pomme de terre / fluazinam.

## RAVAGEURS

### • Doryphore



Les infestations de doryphores restent stables, seuls quelques œufs ou larves sont observés en faible nombre dans les parcelles de Torfou (91) et La Houssaye-en-brie (77) (voir tableau ci-dessous).

	Semaine 29	Semaine 30	Semaine 31	Semaine 32
91-PUSSAY	Absent	Quelques adultes	Absent	
77-CHARTRONGES	Absent	Absent	Quelques adultes	Absent
91-TORFOU	Quelques adultes et œufs	Absent	Quelques adultes	Quelques œufs
77-LA HOUSSAYE-EN-BRIE	Quelques adultes	Absent	Absent	Quelques larves
77-SAINT-SOUPPLETS	Plusieurs foyers et / ou nombreuses larves et adultes disséminés dans la parcelle	Absent	Absent	Absent
77-PUISIEUX	Absent	Absent	Absent	Absent
95-LOUVRES	Absent	Absent	Quelques adultes et œufs	

**Attention à la confusion** : les œufs de doryphores peuvent être confondus avec ceux des coccinelles (voir [BSV n°14 du 23 mai 2023](#)).

### A RETENIR

**Risque** : faible, mais à surveiller pour les parcelles les moins avancées.

**Stade de sensibilité** : dès la levée.

**Seuil indicatif de risque** : 2 foyers pour 1000 m<sup>2</sup> observés dans la parcelle (1 foyer = 1 ou 2 plantes avec au moins 20 larves au total).



Des produits de biocontrôle existent.

## 1 PARCELLE OBSERVEE DANS LE RESEAU

## STADES

Pour les oignons semis : grossissement du bulbe à tombaison - Pour les oignons bulbilles : tombaison à récolte

## MALADIES

- **Mildiou, *Peronospora destructor***



Le modèle mildiou de la DGAL a calculé de nouveaux risques de contamination pour plusieurs stations la semaine dernière (voir tableau ci-dessous). Aucun symptôme récent n'a cependant été observé en parcelle, les taches issues des dernières contaminations ne sont pas encore sorties.

	Données du modèle au 08/08/2023 à 9h			Date prévue de sortie de taches	Risque mildiou	
	Dates des dernières contaminations	Génération	% d'incubation		Oignons bulbilles	oignons semis
Boissy-sans-Avoir - 78	04-août	3	37%		oui	oui
Lumigny - 77	4 et 5 août	2	37 et 30 %		oui	non
Les Mureaux - 78	aucune contamination	1			non	non
Pussay - 91	aucune nouvelle contamination	2			non	non
Torfoü - 91	04-août	3	40%		oui	oui
Vémars -95	aucune nouvelle contamination	1			non	non

Les dates prévues de sorties de tache de mildiou sont données à titre indicatif (évolution en fonction des conditions météorologiques).

*Attention, le risque indiqué dans le tableau ci-dessus n'est valable que pour les stations citées et ne peut prétendre indiquer le risque en tout lieu de la région, à plus forte raison en période d'orages avec des pluviométries très hétérogènes. De même, il ne prend pas en compte l'irrigation, il n'est valable que pour des parcelles non irriguées*

## A RETENIR

**Risque** : dans les secteurs où du mildiou est observé, en général dans des parcelles irriguées, le risque est élevé. Pour les autres secteurs le risque est assez élevé.

**En présence de mildiou sporulant en parcelle, le risque est immédiat quelle que soit la génération.**

**Stade de sensibilité** : dès le stade 2 feuilles.

**Seuil indicatif de risque** :

Pour les oignons bulbilles, dès la 2ème génération.

Pour les semis, dès la 3ème génération.

Pour plus d'information, sur le cycle du mildiou de l'oignon, consulter le [BSV GC n° 12 du 10 mai 2023](#).

## MESURES PROPHYLACTIQUES

Voir [BSV Grandes Cultures 15 2](#) du 31 mai 2023.



Des produits de biocontrôle existent à base de substances naturelles.

## RAVAGEURS

- **Thrips - *Thrips tabaci***



Cette semaine, les populations de thrips sont faibles. Aucun auxiliaire *Aeolothrips intermedius*, n'a été observé.

	Nombre d'individus par pied				
	Semaine 28	Semaine 29	Semaine 30	Semaine 31	Semaine 32
91-TORFOU	0,25	0,85	0,5	0	0.2
91-MEREVILLE	0,1	0,05	0,2	0	
77-LA HOUSSAYE-EN-BRIE	0,2	0,7	0,25	0,05	

Pour avoir des informations sur ce ravageur, consultez le [BSV grandes cultures n°13](#)

## A RETENIR

**Risque** : faible : les infestations sont faibles et la récolte est proche.

**Stade de sensibilité** : dès la levée.

**Seuil indicatif de risque** : 2 thrips par pied.



- 
- **Pour en savoir plus sur :**
    - Les résistances : <https://www.r4p-inra.fr/fr/home/>
    - Les produits de biocontrôle : <https://driaaf.ile-de-france.agriculture.gouv.fr/liste-officielle-biocontrole-avril-2023-a1709.html>
    - Les adventices : <https://www.infloweb.fr/>
  - **Observations :**

AGRICULTEURS, COOP 110 BOURGOGNE, CERESIA, ARVALIS, CARIDF, CENTREXPE, COOPERATIVE ILE DE FRANCE SUD, COOP SEVEPI, COOP VALFRANCE, Ets MARCHAIS Ets SOUFFLET AGRICULTURE, FREDON IDF, ITB IDF, SRAL, SUCRERIE CRISTAL UNION, Sucreries LESAFFRE FRERES, SUCRERIE DE SOUPPES, SUCRERIE DE TEREOS, TERRES INOVIA.
  - **Rédaction :**

CHAMBRE D'AGRICULTURE DE REGION ILE DE FRANCE : Valentine BOULLENGER, Nicolas GREAUME, Franck GAUDICHAU, Claire TURILLON, Louise VANCANENBROECK.  
FREDON Ile de France : Céline GUILLEM, Romane NOGARO.
  - **Comité de relecture :**

ARVALIS, Chambre d'Agriculture de Région Île de France, TERRES INOVIA, ITB, SRAL.