



N°08
02/08/2023



Animateurs filière

Jessica Rodriguez

FREDON

Nouvelle-Aquitaine

jessica.rodriguez@fredon-na.fr

Thierry BONNET

CT2F

thierry.bonnet@ct2f.fr

Directeur de publication

Luc SERVANT

Président de la Chambre
Régionale Nouvelle-Aquitaine
Boulevard des Arcades
87060 LIMOGES Cedex 2
accueil@na.chambagri.fr

Supervision

DRAAF

Service Régional
de l'Alimentation
Nouvelle-Aquitaine
22 Rue des Pénitents Blancs
87000 LIMOGES

*Reproduction intégrale
de ce bulletin autorisé.
Reproduction partielle
autorisée avec la mention
« extrait du bulletin de santé
du végétal National Tabac N°08
du 02/08/2023 »*

ÉCOPHYTO
RÉDUIRE ET AMÉLIORER
L'UTILISATION DES PHYTOS

**BULLETIN DE
SANTÉ DU VÉGÉTAL**
ÉCOPHYTO

Bulletin disponible sur les sites CRA : bsv.na.chambagri.fr www.mp.chambagri.fr
<https://grandest.chambre-agriculture.fr/productions-agricoles/ecophyto/bulletins-de-sante-du-vegetal/>

et sur les sites des DRAAF Nouvelle-Aquitaine et Grand-Est
draaf.nouvelle-aquitaine.agriculture.gouv.fr/Bulletin-de-sante-du-vegetal
<https://draaf.grand-est.agriculture.gouv.fr/Surveillance-des-organismes>

Recevez le Bulletin de votre choix GRATUITEMENT :

Aquitaine : Formulaire d'abonnement au BSV

Midi-Pyrénées : www.bsv.mp.chambagri.fr

Grand-Est : Abonnement aux BSV

Consultez les **événements agro-écologiques** près de chez vous !

Ce qu'il faut retenir

Situation météorologique

Stade de la culture

- **Stades** : les stades de production de plants varient du stade 1ère fleur ouverte (BBCH 6000) à début de récolte tabac Virginie (20%) (BBCH 9002).

Observations parasitaires

- **Viroses AMV, CMV, TMV et PVY** : toujours présentes depuis le dernier BSV.
- **Mildiou** : premières apparitions sur quelques secteurs. Restez vigilants.
- **Pucerons** : toujours aussi actifs, mais régulés par les auxiliaires.
- **Noctuelles terricoles et défoliatrices** : pression moyenne avec quelques dégâts.
- **Punaises** : toujours une forte pression et des dégâts.
- **Altises, Epitrix** : en baisse sur quelques secteurs.
- **Orobanche rameuse** : de plus en plus présente sur quelques secteurs.

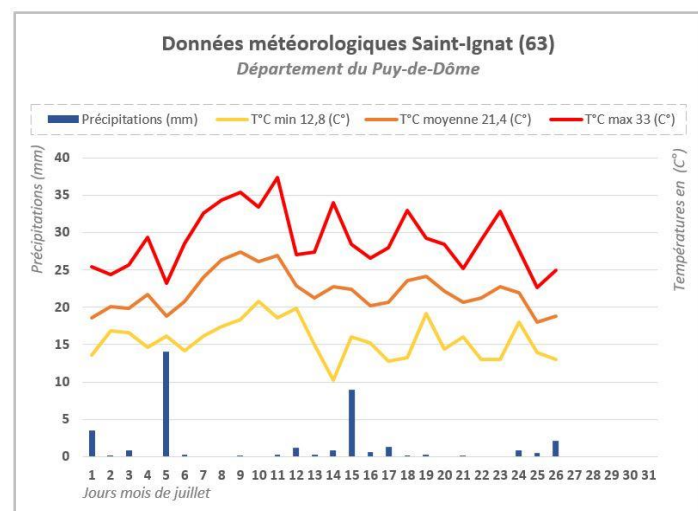
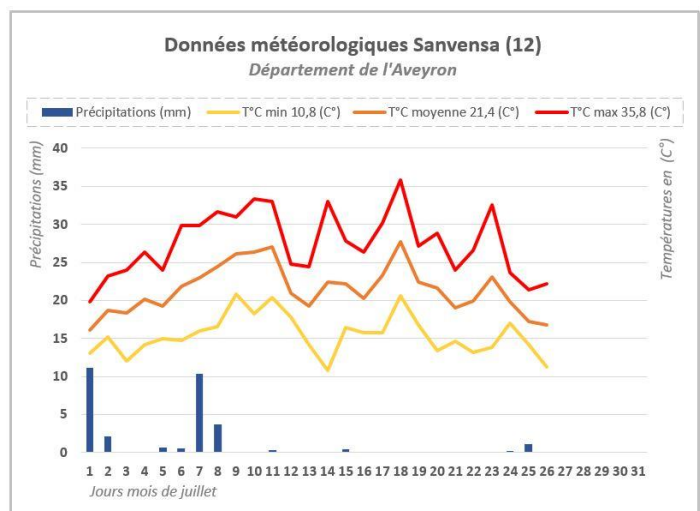
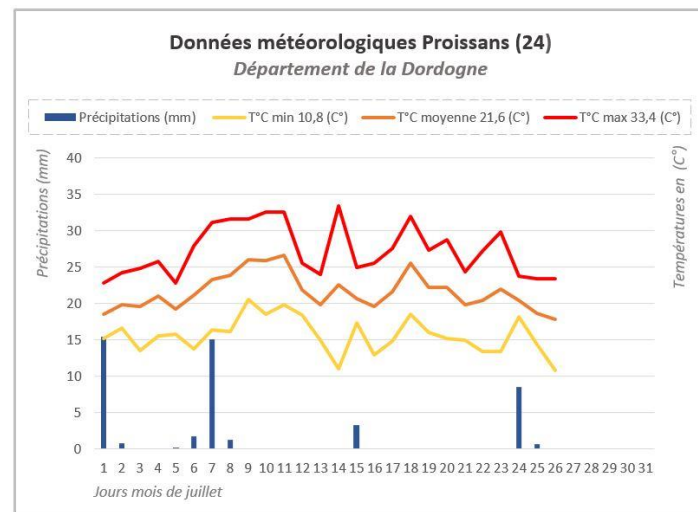
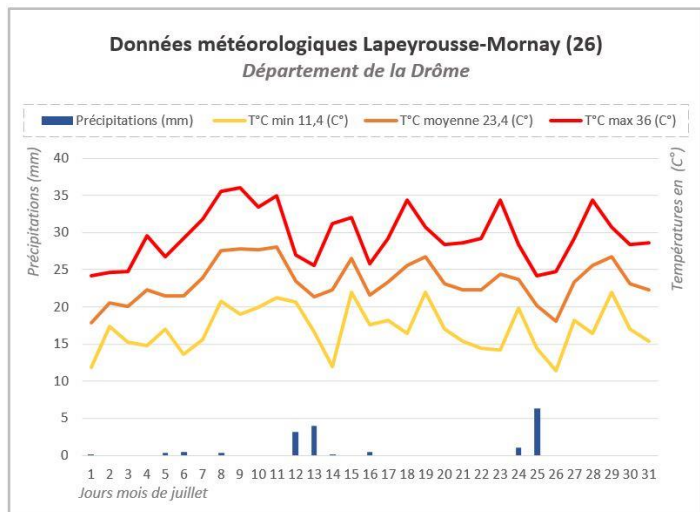
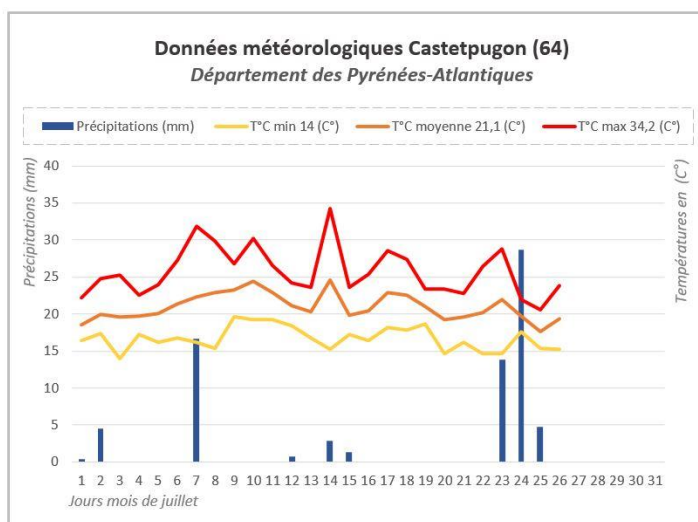
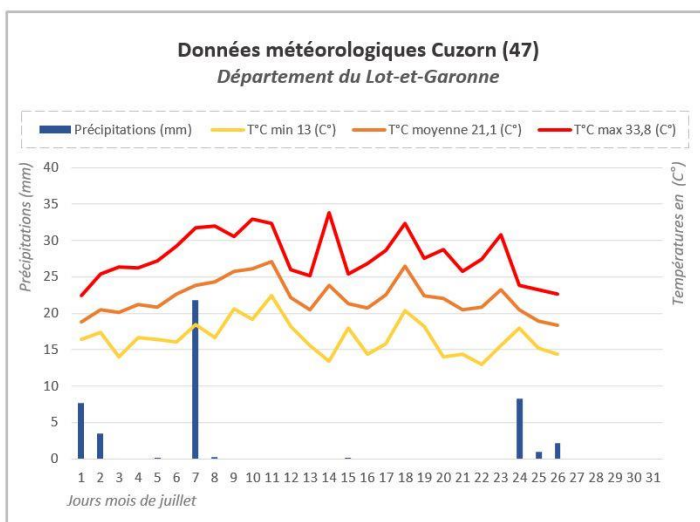
Adventices

Notes nationales et informations

- **Auxiliaires du Tabac** : diversité d'individus observés.

Situation météorologique

A retenir de la période précédente : le mois de juillet a été chaud, avec des températures minimales autour de 13°C et des moyennes allant de 21°C à 23°C dans certains départements, associées à quelques passages pluvieux et orageux. On note des températures fraîches en matinée et en soirée et des températures plus chaudes l'après-midi.



Graphiques des précipitations et des températures des parcelles de référence de la zone Sud
Réalisation : Maud DELAUDAUD - TRADITAB et Jessica RODRIGUEZ - FREDON NA

Prévisions pour la période à venir (août 2023 – Source Météo France) :

	MARDI 01	MERCREDI 02	JEUDI 03	VENDREDI 04	SAMEDI 05	DIMANCHE 06	LUNDI 07
Proissans (24)	 16° / 27° ▶ 20 km/h 40 km/h	 17° / 27° ▶ 20 km/h 50 km/h	 15° / 23° ▶ 20 km/h 55 km/h	 13° / 23° ▲ 20 km/h 45 km/h	 12° / 22° ▲ 15 km/h	 12° / 24° ▶ 15 km/h	 13° / 26° ▶ 10 km/h
Castetpugon (64)	 15° / 25° ▶ 15 km/h 45 km/h	 16° / 28° ▶ 25 km/h 45 km/h	 16° / 23° ▶ 25 km/h 55 km/h	 14° / 21° ▲ 20 km/h 55 km/h	 14° / 23° ▲ 15 km/h	 14° / 25° ▲ 10 km/h	 14° / 27° ▼ 10 km/h
Cuzorn (47)	 17° / 28° ▼ 15 km/h 40 km/h	 17° / 27° ▼ 20 km/h 50 km/h	 16° / 25° ▲ 25 km/h 55 km/h	 14° / 23° ▲ 20 km/h 55 km/h	 13° / 23° ▲ 15 km/h	 13° / 25° ▼ 15 km/h	 13° / 27° ▼ 10 km/h
Saint-Ignat (63)	 19° / 27° ▶ 30 km/h 50 km/h	 18° / 28° ▼ 45 km/h 75 km/h	 16° / 23° ▼ 20 km/h 50 km/h	 14° / 21° ▼ 15 km/h 40 km/h	 12° / 21° ▲ 15 km/h	 12° / 23° ▶ 15 km/h	 13° / 26° ▶ 15 km/h
Lapeyrouse-Mornay (26)	 17° / 28° ▲ 20 km/h 40 km/h	 17° / 33° ▲ 30 km/h 55 km/h	 17° / 26° ▲ 15 km/h	 14° / 19° ▼ 20 km/h 45 km/h	 12° / 22° ▼ 15 km/h 40 km/h	 12° / 24° ▼ 15 km/h	 13° / 27° ▲ 15 km/h
Sanvensa (12)	 15° / 25° ▶ 25 km/h 40 km/h	 15° / 26° ▶ 15 km/h 55 km/h	 13° / 23° ▶ 25 km/h 45 km/h	 11° / 20° ▲ 25 km/h 55 km/h	 12° / 21° ▲ 15 km/h	 12° / 24° ▲ 15 km/h	 12° / 26° ▼ 10 km/h

Stade de la culture

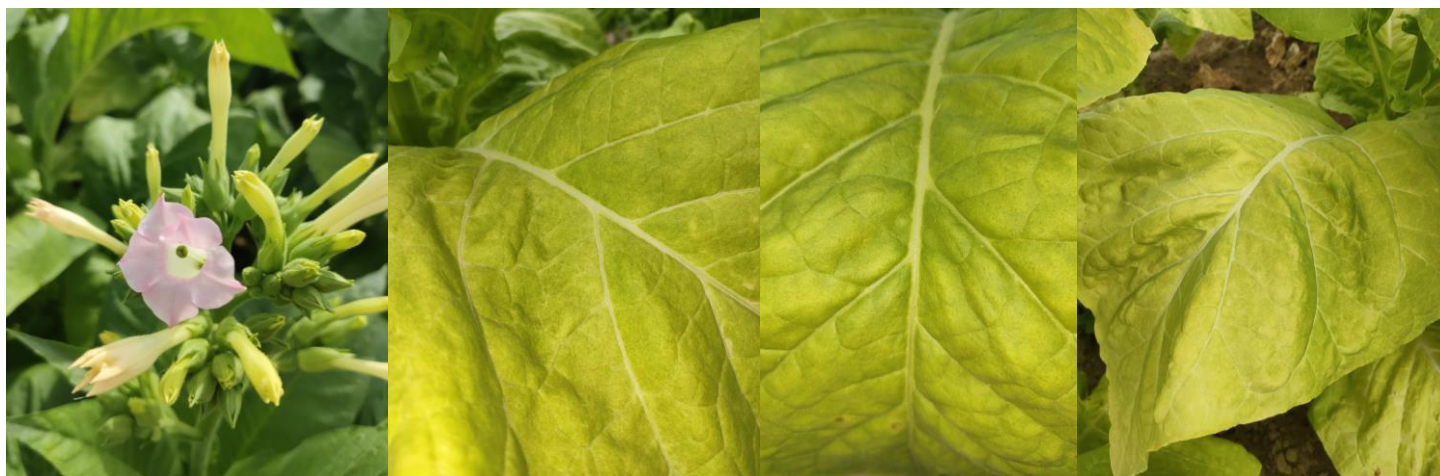
• Parcelles de référence

Les parcelles de référence sont à différents stades hétérogènes allant du stade 1^{ère} fleur ouverte (BBCH 6000) jusqu'au stade début Récolte Tabac Virginie (20%) (BBCH 9002). Les stades pour chaque parcelle sont synthétisés dans le tableau suivant :

Stade	Parcelles de référence
1 ^{ère} fleur ouverte (BBCH 6000)	- Castetpugon (64)
50% des fleurs ouvertes (BBCH 6050)	- Sanvensa (12) - Lapeyrouse-Mornay (26) - Mussig (67) - Fontaines (85)
Maturité récolte Tabac Burley (BBCH 8090)	- Proissans (24) - Saint-Ignat (63)
Début Récolte Tabac Virginie (20%) (BBCH 9002)	- Amuré (79) - Cuzorn (47)

D'une manière générale, l'ensemble des plants sont sains, et l'on observe une bonne régularité sur les parcelles. On note cependant qu'une parcelle est détruite à cause d'un sinistre de grêle sur la zone de Proissans (24). Le tabac est écimé depuis le 25 juillet pour le secteur de Saint-Ignat (63) et sera bientôt prêt à être écimé pour le secteur de Castetpugon (64). Pour la zone de Fontaines (85), on signale un bon potentiel de production avec une parcelle arrivée à maturité. Sur Amuré (79) le début de récolte est de bonne qualité malgré quelques attaques de mildiou sur les étages bas. Enfin, le premier passage est terminé pour le tabac de Virginie et la récolte de Burley débutera à partir du 4 août sur le secteur de Cuzorn (47).

Suite aux conditions chaudes et pluvieuses de ces derniers jours, on note l'apparition de pucerons, d'altises, de punaises, de cicadelles (vols adultes) et de noctuelles défoliatrices sur quasiment l'ensemble des secteurs. La pression de l'orobanche a augmenté depuis le dernier BSV sur plusieurs secteurs et les adventices sont toujours présentes sur de nombreuses parcelles. Une capture d'*Agrotis segetum* a été notée sur le secteur de Saint-Ignat (63).



Une fleur ouverte (à gauche), blanchiment nervure et gaufrage feuille à maturité Virginie (au centre et à droite)

(Crédit Photo : M. DELAVAUD - TRADITAB)

• Tour de plaine

On observe des stades très variables d'un secteur à l'autre en tour de plaine. Les différents stades sont synthétisés dans le tableau qui suit :

Stade	Parcelles tour de plaine
1ère fleur ouverte (BBCH 6000)	- Bas-Rhin (67)
50% des fleurs ouvertes (BBCH 6050)	- Puy-de-Dôme (63) - Dordogne (24) - Lot-et-Garonne (47) - Occitanie - Hautes-Pyrénées (65) - Isère (38)
Début Récolte Tabac Virginie (20%) (BBCH 9002)	- Vienne (86) - Maine-et-Loire (49)

Les plants sont sains et l'écimage est en cours dans la plupart des secteurs. Pour le département du Lot-et-Garonne (47), les Burley seront récoltés à partir du 04 août. On note quelques parcelles tardives au stade bouton dégagé 25% sur le secteur de Puy-de-Dôme (63) et des irrigations qui se poursuivent avec restrictions par zone. C'est le début des récoltes de Virginie pour les départements de Dordogne (24), Vienne (86) et Maine-et-Loire (49). Pour la Dordogne (24), le Burley est en cours d'écimage et un début de récolte sera fait la semaine prochaine pour les tabacs les plus précoces. L'inhibition et l'écimage des tabacs les rendent moins attractifs aux ravageurs dans le département de l'Isère (38).

Suite aux conditions climatiques favorables, on observe des attaques de mildiou et l'apparition d'orobanche rameuse en développement dans les secteurs de la Vienne (86) et du Maine-et-Loire (49). On signale l'apparition de plusieurs bio-agresseurs tels que les altises, les chenilles défoliatrices, les punaises et les pucerons sur plusieurs secteurs. Les conditions sèches en Occitanie ont permis le développement des pucerons et leurs auxiliaires.



Inhibition en cours (à gauche), récolte en cours (au centre) et libellule sur feuille de tabac (à droite)
 (Crédit Photos : D. SAUREL – TGA et C. HAUTESSERRE – Périgord tabac)

Ce BSV a été rédigé avec des informations collectées sur 9 parcelles de référence et sur l'équivalent de 667 ha pour les tours de plaine.

Observations des maladies

- **Les Viroses AMV, CMV, TMV et PVY**



Situation sur le terrain

En parcelle de référence on observe des viroses AMV, CMV, TMV allant de l'ordre de 1 à 2% sur les secteurs de Sanvensa (12), Saint-Ignat (63) et Lapeyrouse-Mornay (26). Pour le virus PVY, on le signale de l'ordre de 1 à 5% sur les secteurs de Saint-Ignat (63), Amuré (79) et Lapeyrouse-Mornay (26). Enfin sur le secteur de Mussig (67), on remarque de l'ordre de 40% le virus PVY.

Viroses AMV sur tabac en fleurs -
 (Crédit Photo : D. SAUREL – TGA)

Les Viroses AMV, CMV, TMV ainsi que PVY observées sur les parcelles en tour de plaine sont synthétisées dans le tableau suivant :

	Viroses AMV, CMV, TMV	Viroses PVY
Symptômes (1%)	<ul style="list-style-type: none"> - Dordogne (24) sur 3 ha - Puy-de-Dôme (63) sur 3 ha - Occitanie sur 4 ha - Isère (38) sur 4 ha - Hautes-Pyrénées (65) sur 1 ha 	<ul style="list-style-type: none"> - Puy-de-Dôme (63) sur 3 ha - Occitanie sur 1 ha - Isère (38) sur 4 ha - Hautes-Pyrénées (65) sur 1 ha - Dordogne (24) sur 3 ha
Dégâts (<20%)		<ul style="list-style-type: none"> - Bas-Rhin (67) sur 20 ha
Dégâts bien répartis (>20%)		<ul style="list-style-type: none"> - Puy-de-Dôme (63) sur 1 ha - Bas-Rhin (67) sur 21 ha

Evaluation du risque : 

Quelques parcelles sont touchées par les viroses. **Le risque est faible à moyen actuellement sur les secteurs concernés.** Restez vigilants car celles-ci affectent les tabacs en plein champ. Il n'existe pas de méthode curative efficace permettant de contrôler les virus en cours de culture. Appliquez les mesures prophylactiques permettant de limiter la propagation des virus par la lutte contre les pucerons.

B

Produits de biocontrôle et autres méthodes alternatives :

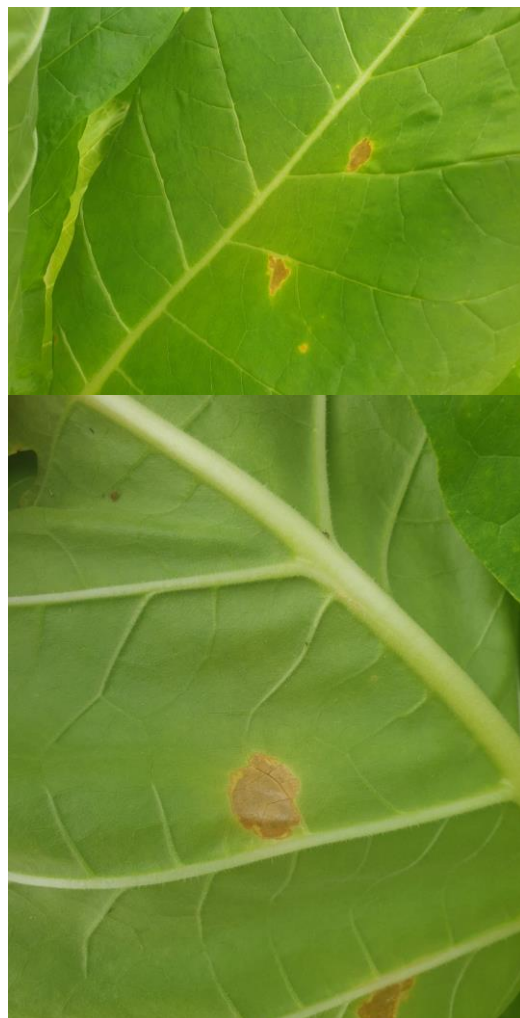
Des substances naturelles existent. Consulter la « Liste des produits phytopharmaceutiques de biocontrôle » mise à jour régulièrement : voir en fin de bulletin (Notes nationales et informations).

• **Mildiou**

Situation sur le terrain

En parcelle de référence on note la première apparition de mildiou de l'ordre de 5% sur le secteur d'Amuré (79).

En tour de plaine, le mildiou est présent avec des dégâts de moins de 20% sur le secteur du Lot-et-Garonne (47) où l'on note sa présence sur 4 hectares et on le signale également en Puy-de-Dôme (63) sur 1 ha. Pour le département du Maine-et-Loire (49), on l'observe sur 6 ha dont 5 ha avec une fréquence d'attaque de moins de 20%. Suite aux conditions climatiques de ces dernières semaines favorables à son développement, il est assez présent sur 22 ha dont 10 ha avec des dégâts de moins de 20% sur le département de la Vienne (86).



Taches sèches de mildiou sur Burley

(Crédit Photos : N. BARRET - TGA)

Evaluation du risque : 

Quoi que le **risque soit encore faible** à ce jour, le temp chaud et les irrigations à venir vont permettre le développement du mildiou et mettre les parcelles en mode risque. Surveillez vos parcelles et appliquez les mesures prophylactiques nécessaires.

B

Produits de biocontrôle et autres méthodes alternatives :

Des substances naturelles existent. Consulter la « Liste des produits phytopharmaceutiques de biocontrôle » mise à jour régulièrement : voir en fin de bulletin (Notes nationales et informations).

Observations des ravageurs



• Pucerons *Myzus persicae*

Situation sur le terrain

En parcelles de référence, on note des traces allant de l'ordre de 2 à 5% sur les zones de Saint-Ignat (63), Amuré (79), Fontaines (85), Lapeyrouse-Mornay (26) et Sanvensa (12). On les signale de l'ordre de 20% sur Mussig (67).

En tour de plaine, ils continuent à se développer sur le secteur de la Vienne (86) où on les signale sur 45 ha avec une fréquence d'attaque de moins de 20% sur 5 ha. Leur présence est encore faible sur 5 ha pour les secteurs d'Occitanie avec des dégâts de moins de 20% sur 2 ha. Dans le département de l'Isère (38), on note leur présence sur 9 ha. On remarque des dégâts de plus de 20% sur 50 ha pour le Bas-Rhin (67). On note également leur présence sur 25 ha avec des dégâts de moins de 20% sur 5 ha pour le secteur de Maine-et-Loire (49). Ils sont également présents sur 2 ha dans le département du Puy-de-Dôme (63).

Pucerons sur plants de tabac -
(Crédit Photo : D. SAUREL - TGA)

Évaluation du risque :

Actuellement le niveau de pression est moyen, avec des folioles porteuses de pucerons et quelques dégâts. Restez vigilants et surveillez-les pour détecter les premiers foyers. Lors de vos observations, il faut également contrôler la présence et l'activité des auxiliaires naturels.



Produits de biocontrôle et autres méthodes alternatives :

Des auxiliaires prédateurs ou parasitoïdes existent, tels que les guêpes parasitoïdes du genre **Aphidius** ou **Aphidoletes**, les névroptères (**chrysopes** et **hémérobés**), les syrphes (**Episyrphus balteatus**), de nombreuses larves de coléoptères (**Scymnus**, **coccinelles...**) ou bien encore des champignons entomopathogènes (**Lecanicillium muscarium**). Consulter la « Liste des produits phytopharmaceutiques de biocontrôle » en fin de bulletin.

• Noctuelles terricoles et défoliatrices

Situation sur le terrain

En parcelles de référence, on signale des noctuelles défoliatrices dans les secteurs de Sanvensa (12) et Lapeyrouse-Mornay (26) sur 1% des pieds.

En tour de plaine on note des traces de noctuelles défoliatrices allant de 3 à 4 ha pour les zones d'Occitanie, du Puy-de-Dôme (63) et de Dordogne (24). On remarque une petite population avec des dégâts de moins de 20% sur 10 ha pour la région d'Isère (38).



Dégâts de noctuelle défoliatrice
- (Crédit Photos : S. SEGUIN - Périgord Tabac)

Évaluation du risque :

Actuellement le niveau de pression est moyen, on note moins de 20% de plants attaqués par les noctuelles défoliatrices et terricoles. Restez vigilants et surveillez-les pour détecter les premiers foyers.

- **Punaises**

Situation sur le terrain

En parcelles de référence, on note les premières traces de l'ordre de 1% sur les secteurs de Cuzorn (47), Castetpugon (64), Lapeyrouse-Mornay (26), Saint-Ignat (63), Amuré (79) et Sanvensa (12). Des dégâts de moins de 20% ont été observés sur les zones de Mussig (67) et de Fontaines (85).

En tour de plaine, on note des symptômes allant de 2 à 8 ha pour les secteurs d'Occitanie, d'Isère (38) et de Dordogne (24). Pour les zones de la Vienne (86) et du Maine-et-Loire (49), des traces et des dégâts de moins de 20% sont signalées sur 15 à 20 ha. Dans le département du Puy-de-Dôme (63), une fréquence d'attaque de moins de 20% a été observée sur 12 ha. On note également leur développement sur 80 ha avec des dégâts de plus de 20% sur le secteur du Bas-Rhin (67).

Evaluation du risque : 

Actuellement le niveau de pression est fort, les plants sont attaqués par les punaises. Restez vigilants et surveillez-les pour détecter les premiers foyers.



Jeunes larves de punaises sur feuille de tabac
(Crédit Photo : S. SEGUIN – Périgord Tabac)



- **Altises, Epitrix Alticinae, Epitrix spp**

Situation sur le terrain

En tour de plaine, on note des dégâts de plus de 20% dans le Lot-et-Garonne (47) sur 30 ha et l'on observe sur deux parcelles que les altises sont en recul. Pour l'Isère (38) on note leur présence sur 2 ha. Pour la zone de la Dordogne (24) on remarque leur présence sur 2 ha dont 0.6 ha avec une fréquence d'attaque de moins de 20%.

Evaluation du risque : 

Actuellement le niveau de pression est moyen, légèrement en hausse dans certains secteurs, on note que moins de 20% de plants sont attaqués par les altises. Restez vigilants et surveillez-les pour détecter les premiers foyers.

Parasites

- **Orobanche rameuse *Orobanche ramosa***

Situation sur le terrain

L'orobanche rameuse est signalée de l'ordre de 1% en parcelle de référence dans le secteur d'Amuré (79) et avec quelques dégâts (<20%) sur le secteur de Mussig (67). En tour de plaine, on l'observe sur le département du Maine-et-Loire (49) sur 15 ha avec des dégâts de moins de 20% sur 5 ha. On remarque sa présence sur 30 ha pour la zone de la Vienne (86), avec des dégâts de moins de 20% sur 10 ha. On observe sa présence sur le département du Bas-Rhin (67) avec des dégâts qui repartent sur plus de 20% sur 32 ha.



Orobanche rameuse près des pieds de tabac
(Crédit Photos : T. BONNET et L. GATARD – CT2F)

Evaluation du risque : La pression commence à être forte, à surveiller.



Adventices et plantes parasites

ZONES GEOGRAPHIQUES	Parcelles de référence (X : nombre de plantes au m ²)		Tour de plaine (Surface en ha où la présence d'adventices a été observée)				
	Sanvensa (12)	Mussig (67)	Lot-et-Garonne (47)	Dordogne (24)	Occitanie	Vienne (86)	Bas-Rhin (67)
Adventices tt. esp.	Présence		15 ha				
Ambroisie				4 ha	3 ha	35 ha	
Amarante	1>X <10	1>X <10			8 ha		180 ha
Chardons					1 ha		
Chénopode	X<1	1>X <10		1 ha	3 ha		180 ha
Datura				3 ha	2 ha		
Liserons	5 %	1 %			8 ha		63 ha
Mercuriale							
Morelle noire		X<1					10 ha
Panic		X<1			3 ha		21 ha
Renouée	1>X <10				8 ha		19 ha
Sétaire							8 ha
Graminées	Présence		25 ha	3 ha	1 ha		
A.Dicotylédones							

Notes nationales et informations

• Les solutions de biocontrôle

Rappel : Avant d'utiliser un produit de biocontrôle, il faut vérifier son homologation sur la culture pour l'usage ciblé.



Solutions de biocontrôle

Consultez la dernière *note de service de la DGAL* [ici](#). Cette note établit la liste des **produits de biocontrôle** comprenant les micro-organismes, les substances naturelles, les médiateurs chimiques et les pièges à insectes. Pour les macro-organismes, respecter les conditions optimales de développement de chaque auxiliaire.

• Auxiliaires du tabac

Situation sur le terrain

En parcelles de référence on note des syrphes sur les secteurs de Sanvensa (12), d'Amuré (79), Lapeyrouse-Mornay (26), Mussig (67), Fontaines (85) et Saint-Ignat (63). Sur les secteurs de Fontaines (85), Amuré (79), Lapeyrouse-Mornay (26), Sanvensa (12) et Mussig (67) on note la présence de coccinelles. Pour les zones de Sanvensa (12), Amuré (79) et Fontaines (85) on observe également la présence de chrysopes, d'hémérobes et des micro-hyménoptères.

Pour les parcelles en tour de plaine, des syrphes avec une action bénéfique pour les secteurs de la Dordogne (24) et de Puy-de-Dôme (63). Pour le Maine-et-Loire (49) on note une action positive d'auxiliaires comprenant des coccinelles, chrysopes, hémérobes et syrphes. On remarque aussi une action de régulation naturelle de coccinelles sur le secteur du Bas-Rhin (67) et la présence de quelques chrysopes, syrphes et hémérobes. Pour l'Occitanie et la Vienne (86), on note des traces de coccinelles, syrphes, chrysopes et hémérobes. Dans les départements de l'Isère (38) et de la Dordogne (24), on signale la présence de coccinelles, de syrphes et des micro-hyménoptères.

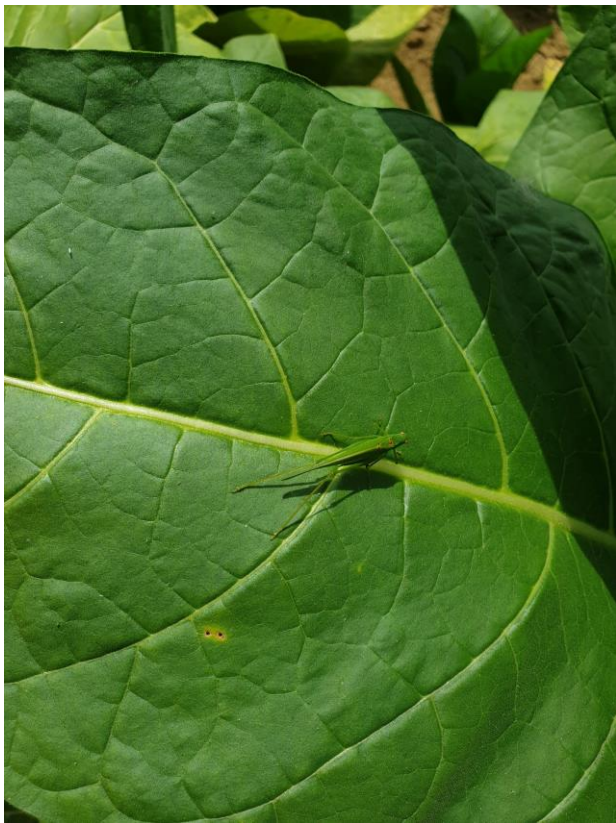


Coccinelle (à gauche) – Araignée prédatrice (au centre) – Micro-hyménoptères adulte (à droite)

- (Crédit Photos : M. DELAUAUD - TRADITAB et D. SAUREL de TGA)

Enfin n'oubliez pas que vos auxiliaires naturels tels que les araignées, les syrphes et les coccinelles présents dans vos parcelles ont aussi un rôle à jouer sur la protection naturelle et la biodiversité ! Pour plus d'information voir ce lien sur les différents auxiliaires moins connus des cultures : [ICI](#)

De manière générale, observez et soyez vigilant quant à leur conservation dans vos stratégies de protection des cultures.



Criquet vert (au-dessus), Papillon Argus bleu (à droite) et panachure (en-dessous) - (Crédit Photos : D. SAUREL et N. BARRET - TGA)



Les structures partenaires dans la réalisation des observations nécessaires à l'élaboration du Bulletin de santé du végétal Grand Sud-Ouest Tabac sont les suivantes : FREDON Nouvelle-Aquitaine - Périgord Tabac - Tabac Garonne Adour - Coopérative CT2F - Oxyane - Traditab

Ce bulletin est produit à partir d'observations ponctuelles réalisées sur un réseau de parcelles. S'il donne une tendance de la situation sanitaire régionale, celle-ci ne peut pas être transposée telle quelle à chacune des parcelles. Les Chambres Régionales d'Agriculture Nouvelle-Aquitaine et Grand-Est dégagent donc toute responsabilité quant aux décisions prises par les agriculteurs pour la protection de leurs cultures. Celle-ci se décide sur la base des observations que chacun réalise sur ses parcelles et s'appuie le cas échéant sur les préconisations issues de bulletins techniques (la traçabilité des observations est nécessaire).

" Action du plan Ecophyto piloté par les ministères en charge de l'agriculture, de l'écologie, de la santé et de la recherche, avec l'appui technique et financier de l'Office français de la Biodiversité ".