



Le Bulletin de Santé du Végétal est édité sous la responsabilité de la Chambre d'Agriculture de Région Île de France sur la base d'observations réalisées par le réseau. Il est produit à partir d'observations ponctuelles. S'il donne une tendance de la situation sanitaire régionale, il ne peut se substituer à une observation personnelle dans sa parcelle.

Tout document utilisant les données contenues dans le bulletin de santé du végétal Île de France doit en mentionner la source en précisant le numéro et la date de parution du bulletin de santé du végétal.

Action du plan Ecophyto piloté par les ministères en charge de l'agriculture, de l'écologie, de la santé et de la recherche, avec l'appui financier de l'Office français de la Biodiversité.

Pour vous abonner faites votre demande à ecophyto@idf.chambagri.fr en spécifiant la filière.

A RETENIR (CTRL – CLIC POUR SUIVRE LE LIEN) :

Maïs : Stades 14 feuilles à floraison mâle. Le vol pyrales s'intensifie encore, le pic de vol est atteint. Démarrage du risque larvaire des pyrales. Premières captures de chrysomèles.

Betterave : Présence des noctuelles stable, piqûres de charançons en augmentation, fin du premier vol sortie des chenilles en cours, développement de la cercosporiose, apparition de l'oïdium et de la rouille. Foyers de jaunisse visibles dans quelques parcelles.

Pomme de terre : Le risque mildiou est faible.

Oignons : Le risque mildiou est nul mais à partir du 16 juillet, il pourrait être important pour les oignons bulbilles pour le secteur de Torfou (91). Très faible population de thrips.

Tournesol : Pour mieux connaître les zones infestées et lutter efficacement contre les tournesols sauvages, Terres Inovia lance une enquête en ligne.

METEO

Station de LIEUSAIN (77)

	mar. 11	mer. 12	jeu. 13	ven. 14	sam. 15	dim. 16	lun. 17
☀️	☀️	☀️	☀️	☀️	☀️	☀️	☀️
☁️	0	0	0	0	4.4	0	0
💧	32 / 76	32 / 78	33 / 75	42 / 76	63 / 85	38 / 89	36 / 84
🌡️	15 / 32	19 / 26	14 / 26	13 / 29	19 / 26	14 / 26	13 / 27

Source : Sencrop – Modèle METEOBLUE

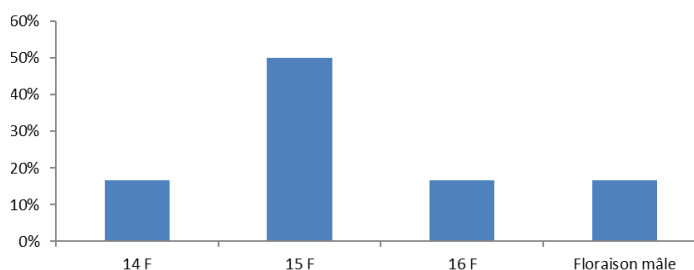
MAIS

6 PARCELLES DE MAIS

STADES

6 parcelles de maïs ont été suivies cette semaine. Les stades d'échelonnement de 14 feuilles à la floraison mâle. La moitié des parcelles est au stade 15 feuilles.

Stade des parcelles observées au 11 juillet



RAVAGEURS

Pyrales



L'ensemble des pièges relevés cette semaine (6 pièges) a capturé des pyrales. Les captures sont en forte augmentation par rapport à la semaine dernière, avec en moyenne 11,6 captures / piège (5,5 captures / piège la semaine précédente).

Ce sont les parcelles les plus au nord de la Seine-et-Marne qui ont obtenu le plus de captures : 15 pyrales à Saint Jean les Deux Jumeaux (77) et 27 pyrales à Citry (77).

Relevé pyrale :

Communes	Dpt	Capture pyrale 13/06/2023	Capture pyrale 20/06/2023	Capture pyrale 27/06/2023	Capture pyrale 04/07/2023	Capture pyrale 11/07/2023
MARCQ	78	-	-	3	5	-
FONTENAY-EN-PARISIS	95	-	4	2	-	-
CRISENOY	77	0	2	3	3	5
SAINT-JEAN-LES-DEUX-JUMEAUX	77	0	3	10	10	15
CITRY	77	0	1	0	0	27
CHOISY-EN-BRIE	77	0	1	10	8	12
CHAILLY-EN-BRIE	77	0	2	3	13	5
BOUVILLE	91	0	0	0	4	6
NOGENT-SUR-SEINE	10	0	-	2	1	-

Courbe du vol de pyrale pluriannuel :

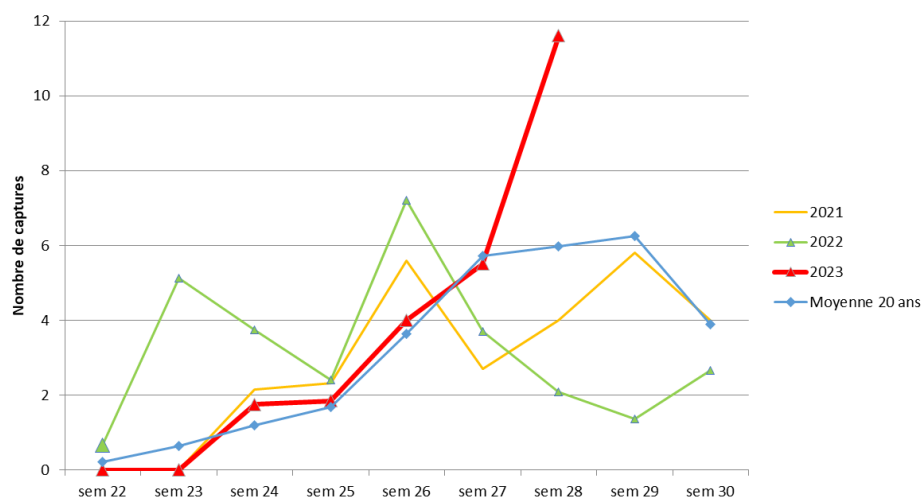
L'intensité du vol se poursuit et s'accroît fortement par rapport aux semaines précédentes. Une pression des pyrales aussi élevée n'a pas été atteinte depuis 3 ans, et supérieure à la moyenne des 20 dernières années.

Au vu de la dynamique de vol, on peut considérer que **le pic de vol est atteint cette semaine**, et que le risque larvaire démarre.

Les diffuseurs de trichogrammes (petites mouches qui parasitent les larves de pyrales) ont dû être maintenant posés.

Pour rappel, ils doivent être placés avant le pic de vol, et sont spécifiques de la pyrale du maïs (pas d'efficacité sur sésamies).

Captures moyennes de pyrale



Sésamie



Aucune capture n'a eu lieu pour le moment. Pour rappel, ce ravageur est piégé depuis quelques années dans le sud de la région, symbole des évolutions climatiques. Jusqu'ici on a des captures faibles et ponctuelles et on n'a pas observé de dégâts larvaires. Son cycle est légèrement décalé par rapport à celui de la pyrale.

Relevé Sésamie

Communes	Dpt	Capture sésamie 27/06/2023	Capture sésamie 11/07/2023
SAINT-JEAN-LES-DEUX-JUMEAUX	77	0	0
CHOISY-EN-BRIE	77	0	0
BOUVILLE	91	0	0

Chrysomèles



Sur 9 pièges posés il y a 15 jours, 3 ont réalisé les premières captures de chrysomèles : 3 à Roissy en France (95), 1 à Marly la Ville (95) et 1 à Marcoussis (91).

Source : Ephytia Inrae



BETTERAVE

CETTE SEMAINE 28 PARCELLES ONT ETE OBSERVEES DANS LE RESEAU

STADES

Toutes les parcelles observées sont à couverture.

RAVAGEURS

Charançons

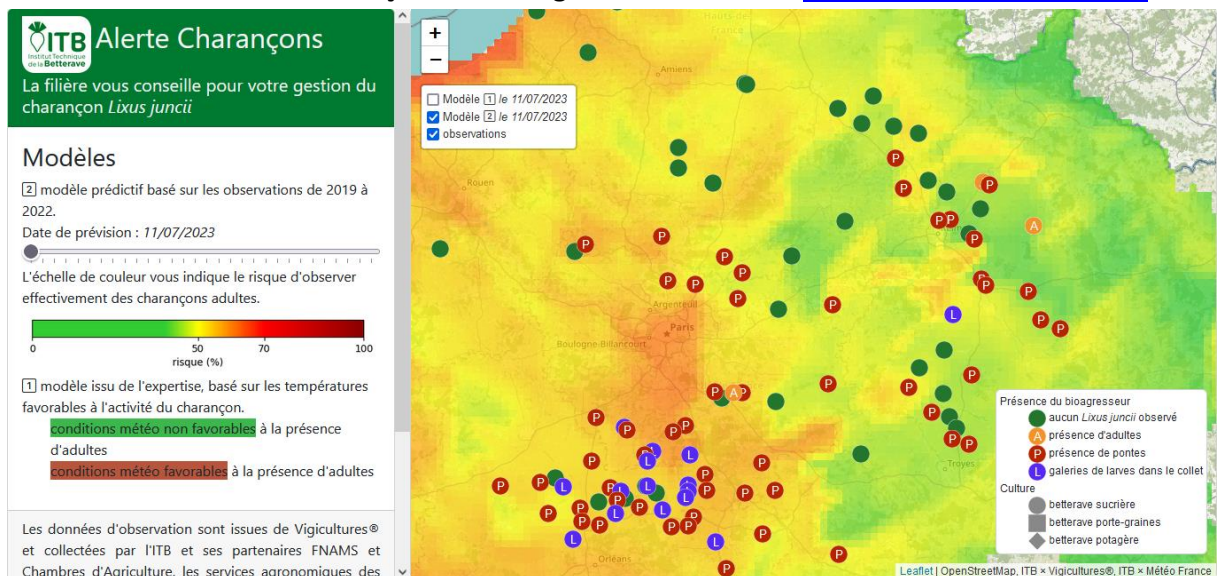


L'adulte est très difficile à voir car il se laisse tomber au sol très facilement. Il peut s'observer plus facilement par temps chaud et ensoleillé et en bordure de parcelle.

5 adultes sont observés en Seine et Marne à Crisenoy sur les 19 parcelles observées pour ce ravageur.

Par contre, 88% des parcelles observées pour ce ravageur, remontent la présence de piqûres de charançons entre 4% et 100% de plantes touchées avec en moyenne 1,57 piqûres par plante.

Un nouvel outil « alerte charançon » est en ligne sur le site ITB : <http://charancons.itbfr.org/>



Piqûres de pont



Adultes



A RETENIR

Risque : Moyen-fort

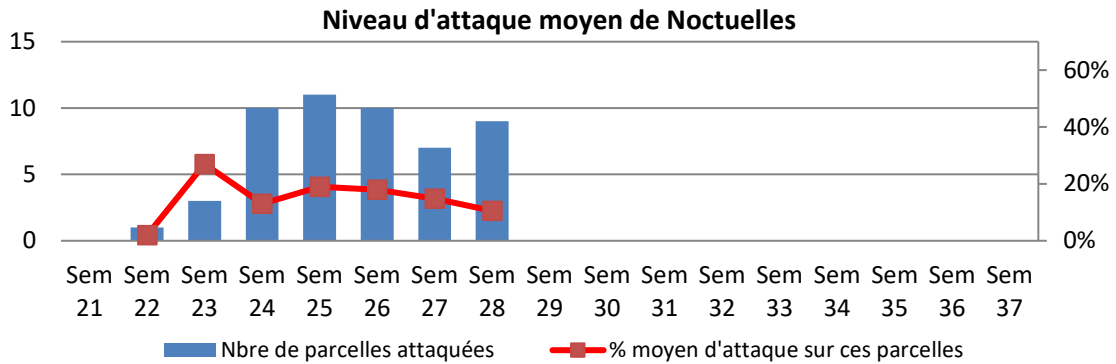
Stade de sensibilité : toute la période de végétation

Seuil indicatif de risque : il n'existe pas de seuil pour ce ravageur

• Noctuelles



14 parcelles sont observées pour ce ravageur. 54 % signalent la présence de dégâts allant de 1 à 26% (Iverny 77) de feuillage détruit avec présence de déjections soit en dessous du seuil indicatif de risque de 50%.



A RETENIR

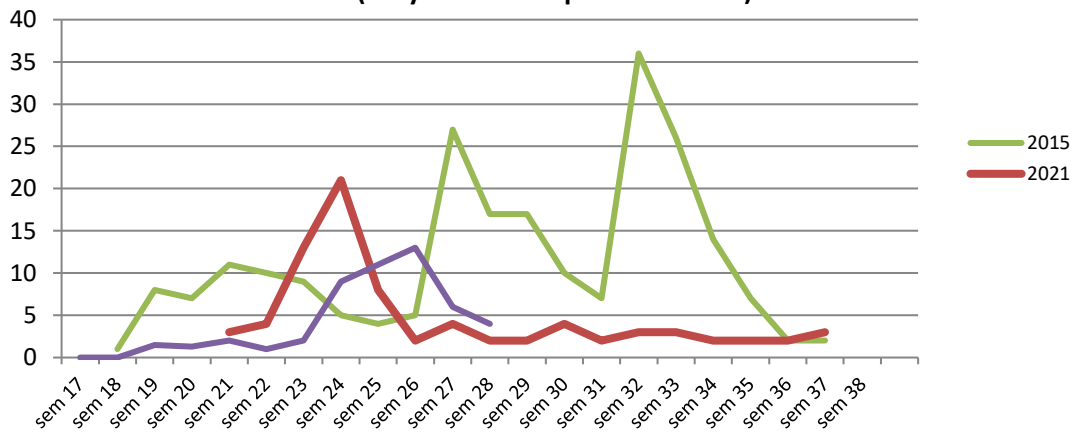
Risque : Faible en irrigué à Moyen faible en non irrigué
Stade de sensibilité : Toute la période de végétation
Seuil indicatif de risque : 50% de plantes avec traces de morsures ou déjections fraîches.

• Teignes

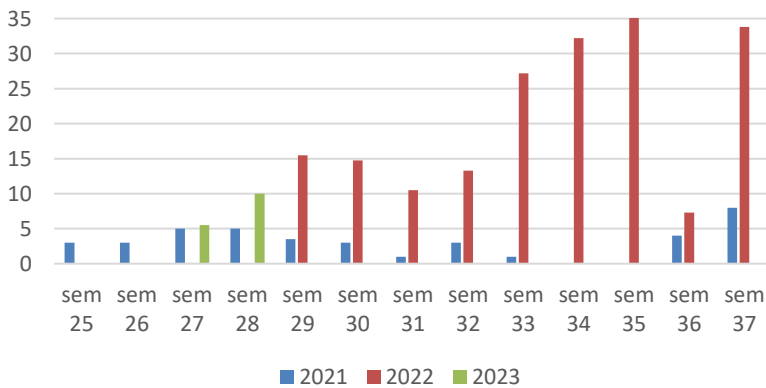


Confirmation du premier pic de vol inférieur aux années de références hautes et plus tardif. Sur les 9 pièges relevés cette semaine, 8 remontent la présence de papillons avec de 1 à 12 individus capturés à Saint Martin de Brethencourt (78) soit une moyenne de 4 papillons par piège. Le deuxième vol n'est pas commencé.

Evolution des captures de papillon de teigne de la betterave (Moyenne des captures BSV IDF)



% de plantes avec symptômes de teignes



Les parcelles avec des chenilles ne sont pas encore nombreuses.

Deux parcelles ont des chenilles à hauteur de 10% de plantes touchées à Abbeville la rivière (91) et Boutigny sur Essonne (91). Elles sont tout juste au seuil indicatif de risque.

A RETENIR

Risque : Moyen.
Stade de sensibilité : En présence de stress hydrique.
Seuil indicatif de risque : 10% de plantes touchées, morsures des pétioles et des limbes des jeunes feuilles.

• Pégomyïes



Seuls les asticots sont susceptibles de causer des dégâts sur les feuilles.
Pas d'évolution depuis la semaine dernière. Sur 13 parcelles observées pour ce ravageur, 3 présentent des galeries entre 2% et 20% de plantes touchées, sous le seuil indicatif de risque.

RETENIR

Risque : Faible

Stade de sensibilité : tout au long du cycle de la plante

Seuil indicatif de risque : à partir de la couverture soit 50% plantes avec galeries et présence d'asticots

• Jaunisse

12 parcelles ont été observées pour la jaunisse et 6 présentent des symptômes avec 1% à 20% (Cheroy 89) de la surface parcellaire touchée sans distinction de zone géographique.

Source : ITB



MALADIES

Le réseau d'observations des maladies est constitué de 18 parcelles



• Cercosporiose



Développement de la maladie sur l'ensemble de l'Île de France. Sur les 29 parcelles au total du réseau : 38% sont sous protection, 41% atteignent le seuil cette semaine et 10% n'ont pas encore de cercosporiose. Les parcelles avec de la cercosporiose ont des pourcentages de feuillage touchés allant de 1 à 16%. 80 % des parcelles du réseau sont concernées par la cercosporiose.

• Oïdium



Sur 13 parcelles observées, 1 parcelle a les premiers symptômes d'oïdium à Villeron (95) avec 1 % du feuillage touché soit en dessous du seuil indicatif de risque.

• Ramulariose



Pas de présence de ramulariose cette semaine sur les parcelles observées.

• Rouille



Sur les 13 parcelles observées 2 parcelles ont les premiers symptômes de rouille à hauteur de 1% dans le Val d'Oise à Ableiges et au Perchay. Niveau inférieur au seuil indicatif de risque.

A Retenir

Risque : Fort pour la cercosporiose

Faible pour la rouille, l'oïdium et la ramulariose

Stade de sensibilité : début de la protection avant la mi-août

Seuil indicatif de risque : % de feuilles avec symptômes :

	T1	T2	T3
Cercosporiose	1ers symptômes	20%	25%
Ramulariose	5%	20%	25%
Oïdium	15%	30%	30%
Rouille	15%	40%	40%

Une **carte interactive** et actualisée chaque semaine sur la présence des maladies est consultable sur le site de l'ITB « alerte maladies ». <http://maladies.i.org/>

Comment lire cette carte ?

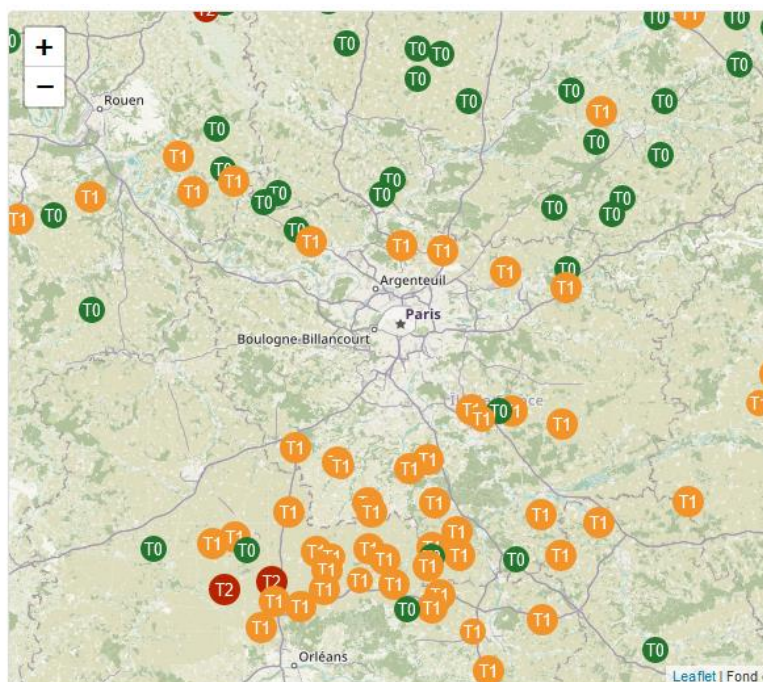
- T0 T0 : seuil de risque maladies non atteint
- T1 T1 : seuil de risque atteint, T1 réalisé ou à réaliser
- T2 T2 : seuil de risque atteint, T2 réalisé ou à réaliser
- T3 T3 : ...
- T4 T4 et plus

Avis de traitements : se référer aux conseils régionaux de l'ITB
Dates préconisées d'arrêt des traitements fongicides

Le détail de la situation sanitaire des sites d'observation est disponible en survolant les points.

Les données d'observation sont issues de Vigicultures® et collectées par l'ITB, les services techniques des sucreries et les autres observateurs du BSV.

Alerte Maladies est un outil d'aide à la décision. **Tout traitement doit être précédé d'une vérification du dépassement du seuil dans la parcelle concernée.**



POMME DE TERRE

8 PARCELLES OBSERVEES DANS LE RESEAU

STADES

Floraison à sénescence. Les premières parcelles défanées ont été observées hors des parcelles du réseau d'épidémiosurveillance.

MALADIES

• Mildiou



Les conditions météorologiques de la semaine dernière ont été propices aux contaminations pour le poste météorologique de Bonnières (78) où le seuil indicatif de risque a été dépassé le 5 juillet pour toutes les sensibilités variétales.

Aujourd'hui, les réserves de spores sont faibles et les conditions météorologiques sont défavorables au mildiou, le risque est nul quelle que soit la sensibilité variétale.

Des pluies éparées sont annoncées par Météo France samedi après-midi, elles pourraient engendrer des contaminations.

Situation au 11 juillet à 7h.

Stations météorologiques	Jours où le seuil indicatif de risque a été atteint			Réserves de spores au 11/07	seuil indicatif de risque atteint au 11/07/2023 à 7h			Pluies depuis le 04/07
	variété sensible	variété intermédiaire	variété résistante		Variété sensible	Variété intermédiaire	Variété résistante	
77-Aufferville				faible	non	non	non	18,8
77-Chailly-en-Brie				faible	non	non	non	6,4
77-Nangis				faible	non	non	non	7,1
78-Boissy-sans-Avoir				faible	non	non	non	6,1
78-Bonnieres	05-juil	05-juil	05-juil	faible	non	non	non	14,6
91-Pussay				faible	non	non	non	12,1
95-Rouvres				faible	non	non	non	9,3
95-Vémaris				faible	non	non	non	8,4

Attention, le risque indiqué dans le tableau ci-dessus n'est valable que pour les stations citées et ne peut prétendre indiquer le risque en tout lieu de la région, à plus forte raison en période d'orages avec des pluviométries très hétérogènes. De même, il ne prend pas en compte l'irrigation, il n'est valable que pour des parcelles non irriguées.

A RETENIR

Risque :

Aujourd'hui, les réserves de spores sont faibles et les conditions météorologiques sont défavorables au mildiou, le risque est nul quelle que soit la sensibilité variétale.

Des pluies éparses sont annoncées par Météo France samedi après-midi. Les conditions météorologiques pourraient alors devenir propices aux contaminations.

Stade de sensibilité : dès la levée.

Pour que **le seuil indicatif de risque** soit atteint, il faut que :

- le potentiel de sporulation soit atteint :

Moyen pour les variétés sensibles,

Élevé pour les variétés sensibles et intermédiaires,

Très élevé pour les variétés sensibles, intermédiaires et résistantes,

- **et** que les conditions météorologiques soient favorables à la libération de spores, à savoir une hygrométrie supérieure à 87 %, associée à des températures de 21°C durant 6h consécutives ou supérieures à 15°C pendant 8 heures.

- si du mildiou est observé à proximité de la parcelle, le risque démarre immédiatement.

Pour plus d'informations, consultez la fiche "[modèle Mileos, mildiou de la pomme de terre](#)". Elle décrit entre autres le cycle biologique du mildiou ainsi que l'interprétation du tableau des risques mildiou du BSV.



Des produits de biocontrôle existent.



Un risque de résistance existe : *Phytophthora infestans* - mildiou de la pomme de terre / fluazinam.

• Alternariose



Des symptômes supposés d'alternariose sont toujours observés dans certaines parcelles du réseau d'épidémiosurveillance.

Le développement est optimal entre 25 à 30 °C avec des alternances de périodes humides et sèches. Les contaminations ont lieu lors des périodes de rosée (1 nuit) et des températures la journée de 20 à 25°C.



Symptôme d'alternariose sur pomme de terre (FREDON Ile de France)

A RETENIR

Risque : les conditions météorologiques actuelles sont peu favorables au développement de cette maladie, les températures étant trop élevées.

Il n'existe pas de seuil indicatif de risque pour cette maladie.

RAVAGEURS

• Pucerons



Cette semaine, les infestations de pucerons sont nulles tout comme la semaine dernière.

Pour avoir des informations sur les différentes espèces de pucerons impactant la culture de la pomme de terre et les dégâts directs ou indirects qu'ils occasionnent, consulter le [BSV grandes cultures n°13](#).

	% de folioles avec pucerons	
	Semaine 27	Semaine 28
91-PUSSAY	0%	0%
91-ANGERVILLE	0%	0%
91-TORFOU	0%	0%
77-LA HOUSSAYE-EN-BRIE	0%	0%
95-LOUVRES	0%	0%
77-SAINT-SOUPPLETS	0%	0%
77-PUISIEUX	0%	0%
77-CHARTRONGES	0%	0%

A RETENIR

Risque : nul. Aucun puceron observé en parcelle et des auxiliaires sont présents.

Stade de sensibilité : dès la levée.

Seuil indicatif de risque : 20 folioles porteuses de pucerons aptères sur 40 folioles observées soit 50 % des folioles notées.

• Doryphore



Les infestations de doryphores sont en forte diminution puisque seul un site dépasse le seuil indicatif de risque contre 3 la semaine dernière, et deux parcelles font état de la présence d'adulte uniquement. Les autres parcelles sont indemnes de doryphores.

	Semaine 27	Semaine 28
PUSSAY	Un foyer et / ou quelques larves et adultes disséminés dans la parcelle	Absent
ANGERVILLE	Un foyer et / ou quelques larves et adultes disséminés dans la parcelle	Absent
TORFOU	Plusieurs foyers et / ou nombreuses larves et adultes disséminés dans la parcelle	Quelques adultes
LA HOUSSAYE-EN-BRIE	Un foyer et / ou quelques larves et adultes disséminés dans la parcelle	Absent
LOUVRES	Plusieurs foyers et / ou nombreuses larves et adultes disséminés dans la parcelle	Absent
SAINT-SOUPPLETS	Plusieurs foyers et / ou nombreuses larves et adultes disséminés dans la parcelle	Plusieurs foyers et / ou nombreuses larves et adultes disséminés dans la parcelle
PUISIEUX	Absent	Quelques adultes
CHARTRONGES	Absent	Absent

Attention à la confusion : les œufs de doryphores peuvent être confondus avec ceux des coccinelles (voir [BSV n°14 du 23 mai 2023](#)).

A RETENIR

Risque : faible à modéré, une seule parcelle dépasse le seuil. Faites des observations dans vos parcelles.

Stade de sensibilité : dès la levée.

Seuil indicatif de risque : 2 foyers pour 1000 m² observés dans la parcelle (1 foyer = 1 ou 2 plantes avec au moins 20 larves au total).



Des produits de biocontrôle existent.

OIGNON

3 PARCELLES OBSERVEES DANS LE RESEAU

STADES

Pour les oignons semis : grossissement du bulbe

Pour les oignons bulbilles : grossissement du bulbe à début tombaison

MALADIES

• Mildiou, *Peronospora destructor*



Le modèle mildiou de la DGAL n'enregistre aucune nouvelle contamination sur les différents postes météorologiques. Les sorties de taches de la deuxième génération de mildiou pour le poste météorologique de Torfou (91) sont prévues pour le 16 juillet.

Les parcelles en cuvettes, mal ventilées, avec des bordures boisées ou avec des risques de mouillères, sont propices au développement du mildiou, notamment lorsqu'elles sont irriguées. Elles doivent être surveillées avec minutie. En présence de mildiou sporulant en parcelle, le risque est immédiat quelle que soit la génération.

	Données du modèle au 11/07/2023 à 9h			Date prévue de sortie de taches	Risque mildiou	
	Dates des dernières contaminations	Génération	% d'incubation		Oignons bulbilles	oignons semis
Boissy-sans-Avoir - 78	aucune nouvelle contamination				non	non
Lumigny - 77	aucune nouvelle contamination				non	non
Les Mureaux - 78	aucune contamination				non	non
Pussay - 91	aucune contamination				non	non
Torfou - 91	20-juin	2ème	79%	16-juil	non	non
Vémars -95	aucune nouvelle contamination				non	non

Les dates prévues de sorties de tache de mildiou sont données à titre indicatif (évolution en fonction des conditions météorologiques).

Attention, le risque indiqué dans le tableau ci-dessus n'est valable que pour les stations citées et ne peut prétendre indiquer le risque en tout lieu de la région, à plus forte raison en période d'orages avec des pluviométries très hétérogènes. De même, il ne prend pas en compte l'irrigation, il n'est valable que pour des parcelles non irriguées

A RETENIR

Risque : à ce jour, le risque est nul pour les oignons semis et les oignons bulbilles.

Pour les oignons bulbilles, le risque sera important pour le secteur de Torfou (91) à partir du 16 juillet, pour les autres secteurs le risque est nul.

En présence de mildiou sporulant en parcelle, le risque est immédiat quelle que soit la génération.

Stade de sensibilité : dès le stade 2 feuilles.

Seuil indicatif de risque :

pour les oignons bulbilles, dès la 2ème génération.

pour les semis, dès la 3ème génération.

Pour plus d'information, sur le cycle du mildiou de l'oignon, consulter le [BSV GC n° 12 du 10 mai 2023](#)

MESURES PROPHYLACTIQUES

Voir [BSV Grandes Cultures 15 2](#) du 31 mai 2023.



Des produits de biocontrôle existent à base de substances naturelles.

RAVAGEURS

• Thrips - *Thrips tabaci*



Cette semaine, les populations de thrips sont en diminution dans la majorité des situations. Des auxiliaires, *Aeolothrips intermedius*, sont présents à Torfou (91) et La Houssaye-en-Brie (77).

	Nombre d'individus par pied		
	Semaine 26	Semaine 27	Semaine 28
91-TORFOU	3,9	0,6	0,25
91-MEREVILLE	0	0	0,1
77-LA HOUSSAYE-EN-BRIE	1,1	0,4	0,2

Pour avoir des informations sur ce ravageur, consultez le [BSV grandes cultures n°13](#).

A RETENIR

Risque : faible voire nul. Aucune parcelle n'atteint le seuil indicatif de risque. De plus, on notera la présence de thrips prédateurs.

Stade de sensibilité : dès la levée

Seuil indicatif de risque : 2 thrips par pied.

TOURNESOL



Source : SRAL

Quelques pieds de **tournesols sauvages** dans une parcelle de tournesol suffisent pour occasionner une **infestation très forte et très nuisible**, en 2-3 cycles de culture avec tournesol.

Les conséquences sont lourdes : pertes de rendement (supérieures à 10 q/ha), voire récolte impossible et perte en qualité.

Pour mieux connaître les zones infestées et **lutter efficacement** contre cette adventice, que l'on commence à rencontrer dans le sud de la région depuis quelques années, **Terres Inovia lance une enquête en ligne** !

<https://www.terresinovia.fr/-/tournesols-sauvages-terres-inovia-lance-son-enquete-en-ligne>

-
- **Pour en savoir plus sur :**
 - Les résistances : <https://www.r4p-inra.fr/fr/home/>
 - Les produits de biocontrôle : <https://driaaf.ile-de-france.agriculture.gouv.fr/liste-officielle-biocontrole-avril-2023-a1709.html>
 - Les adventices : <https://www.infloweb.fr/>
 - **Observations :**
AGRICULTEURS, COOP 110 BOURGOGNE, CERESIA, ARVALIS, CARIDF, CENTREXPE, COOPERATIVE ILE DE FRANCE SUD, COOP SEVEPI, COOP VALFRANCE, Ets MARCHAIS Ets SOUFFLET AGRICULTURE, FREDON IDF, ITB IDF, SRAL, SUCRERIE CRISTAL UNION, Sucreries LESAFFRE FRERES, SUCRERIE DE SOUPPES, SUCRERIE DE TEREOS, TERRES INOVIA.
 - **Rédaction :**
CHAMBRE D'AGRICULTURE DE REGION ILE DE FRANCE : Valentine BOULLENGER, Nicolas GREAUME, Franck GAUDICHAU, Claire TURILLON, Louise VANCANENBROECK.
FREDON Ile de France : Céline GUILLEM, Romane NOGARO.
 - **Comité de relecture :**
ARVALIS, Chambre d'Agriculture de Région Île de France, TERRES INOVIA, ITB, SRAL.