



Indicateurs de risque - Ce qu'il faut retenir

Maïs	Pyrale		<p>Pour la pyrale, maintien des vols sur plusieurs zones. La sésamie est de nouveau capturée cette semaine dans le sud de la région. Pour ces deux ravageurs :</p> <ul style="list-style-type: none"> • <u>Avant la récolte</u> : pensez à faire un sondage larvaire afin d'évaluer la pression exercée par les larves. (détail cliquez-ici) • <u>Après la récolte</u> : Pensez au broyages des résidus (cannes, collets,...).
	Sésamie		
	La chrysomèle du maïs		

Légende : Risque global très faible  Risque global très fort 

LES ACTUALITES DU MOMENT

INFORMATION : Une application digitale développée par la chambre d'agriculture permet le signalement des dégâts de la faune sauvage.

Elle est téléchargeable sur [le google play, cliquez-ici](#) et [l'app store, cliquez-ici](#).

BIODIVERSITE : la flore des bords de champs est souvent peu considérée, sinon comme potentiel foyer d'adventices des cultures. Bien gérée, elle peut pourtant limiter le développement d'adventices et comporter de nombreux atouts agroécologiques. Apprenez à reconnaître la flore présente dans vos bords de champs et mettez en place quelques bonnes pratiques pour en tirer tous les bénéfices.

Plus d'informations sur la [note nationale 2023. Cliquez-ici](#).



Données météo

Stations météo		Températures moyennes en °C Juin (Normale)	Températures en °C 1-25 juillet/ Normale mensuelle	Précipitations Cumul en mm Juin (Normale)	Précipitations Cumul en mm 1-25 juillet/Normale mensuelle
Ille-et-Vilaine	Rennes	20.7 (17.3)	19.2 (19.3)	18.1 (50.9)	66.5 (44)
	Miniac-Morvan	19 (17.3)	18.8 (19.3)	8 (50.9)	37.6(44)
	Guipry-Messac	21.3 (17.3)	18.8 (19.3)	18.8 (50.9)	63.8(44)
Finistère	Brest	18 (15.2)	16.7 (16.9)	33.1 (64.6)	64.1 (70)
	Châteauneuf-du-Faou	19.2 (15.2)	17.5 (16.9)	23 (64.6)	73 (70)
	Quimper	19.1 (15.2)	17.1 (16.9)	24.3 (64.6)	71.9 (70)
Morbihan	Surzur	20.8 (16.3)	18.6 (18)	8.8 (52)	73 (55)
	Pontivy	19.9 (16.3)	18.6 (18)	14.6 (52)	57.4 (55)
	Ploërmel	20.3 (16.3)	19.2 (18)	28.4 (52)	48.6 (55)
Côtes-d'Armor	St Brieuc	17.2 (15.2)	17.6 (17.2)	27.7 (50.7)	42.6 (41.9)
	Plounevez-Quintin	18.4 (15.2)	16.7 (17.2)	35.8 (50.7)	82.6 (41.9)
	St Glen	18.5 (15.2)	17.8 (17.2)	75 (50.7)	45.2 (41.9)

Données météo, du 1er juin au 25 juillet 2023, Source MétéoData. Normales de saison (1991-2020). Source MétéoFrance.

Maïs

[Retour Sommaire](#)


Pyrale du maïs (*Ostrinia nubilalis*)

Information sur le ravageur :

 Nuisibilité
 


La pyrale adulte, mesure environ 25 mm de large. Les mâles, dont l'abdomen dépasse le bord des ailes repliées, sont plus foncés que les femelles qui sont jaune pâle.

Au niveau des symptômes, les dégâts sont visibles au stade 10-12 feuilles.

Ils se caractérisent par des perforations des feuilles symétriques par rapport à la nervure centrale (aspect "coup de fusil") et de la sciure à l'aisselle des feuilles (là où la larve pénètre).

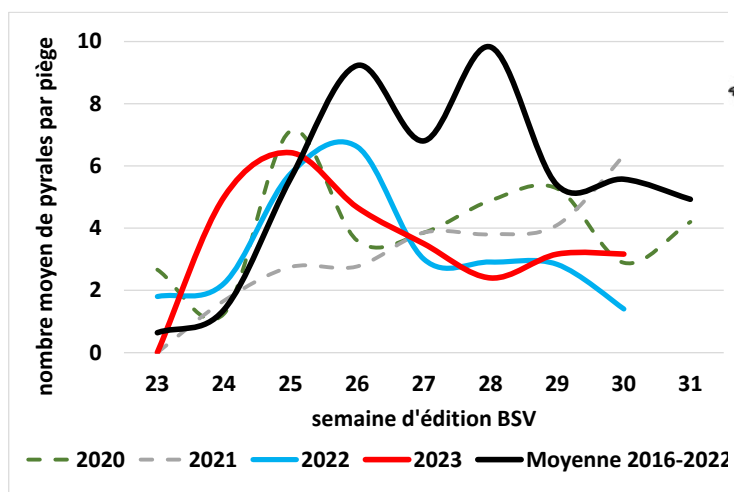


En l'absence de piège, la présence de la pyrale dans la parcelle s'observe par les dégâts provoqués par la ponte et les larves.

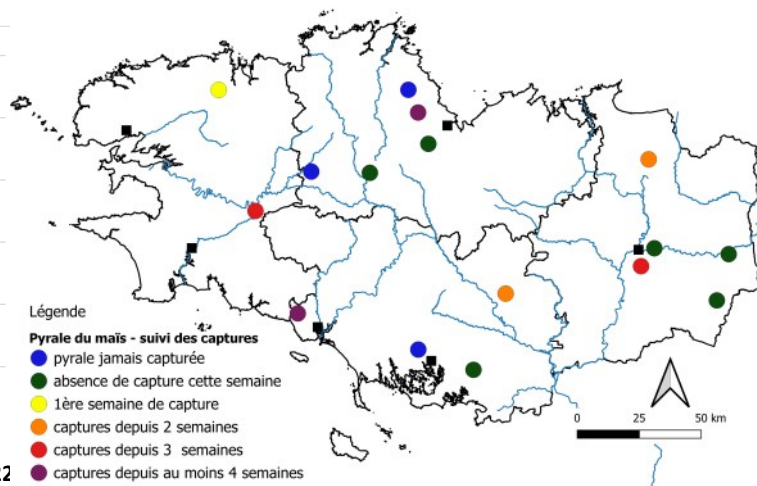
Plus de détails, consultez sa fiche sur le site d'Arvalis. [Fiche accident pyrale du maïs](#). (Textes et photos. Source Arvalis).

Observations issues des parcelles du réseau

Cette semaine (semaine 30 – du 20 juillet au 25 juillet), 17 pièges ont été relevés. 6 pièges ont capturé un total de 19 pyrales ce qui marque une petite hausse par rapport aux semaines précédentes.



Graphique 1 : évolution du nombre moyen de pyrales par piège selon l'année.



Carte 1 : état des captures de la pyrale pour la semaine 30.

Analyse de risque et prévisions

Des vols persistent sur plusieurs zones (cf. carte). Dans les secteurs où des captures sont toujours constatées et qui sont en situations à risque (monoculture de maïs, dégâts observés les années précédentes dans la zone, absence de broyage des cannes), le niveau de risque global reste **moyen**. Pour les autres situations il reste **faible**.

Gestion du risque



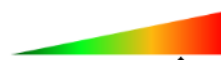
Méthodes prophylactiques :

Après la récolte, le broyage fin et ras des cannes de maïs est fortement recommandé pour notamment détruire les larves de pyrale présentes à l'automne. L'enfouissement des résidus complètera le broyage en permettant une meilleure dégradation de ces résidus. Les larves de pyrale sont très résistantes au froid. Mais, la pluie et les températures douces entraînent des développements de pathogènes sur les larves diapausantes, permettant aussi de diminuer les populations de pyrale.



Sésamie du maïs (*Sesamia nonagrioides*)

Nuisibilité



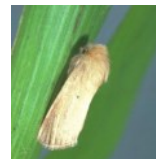
◆ Information sur le ravageur :



La sésamie adulte, mesure environ 20 mm les ailes repliées. Les ailes antérieures sont brunes, les ailes postérieures blanches. Au niveau des symptômes, les dégâts sont visibles au stade 3-4 jusqu'à 10-12 feuilles. Ils se caractérisent par un dessèchement et disparition de plusieurs plantes successives et d'une grosse perforation à la base de la tige

En l'absence de piège, la présence de la sésamie dans la parcelle s'observe par les dégâts provoqués par la ponte et les larves.

Plus de détails sur le ravageur, consultez sa fiche sur le site d'Arvalis. [Fiche accident sésamie du maïs](#). (Textes et photos. Source Arvalis).



◆ Observations issues des parcelles du réseau

Le ravageur a été capturé à Sainte-Anne-sur-Vilaine en Ille-et-Vilaine (9 individus) et à Plescop dans le Morbihan (6 sésamies).

◆ Analyse de risque et prévisions

Les conditions climatiques restent favorables à l'activité du ravageur.

◆ Gestion du risque



Méthodes prophylactiques :

Après la récolte, le broyage fin et ras des cannes de maïs est fortement recommandé pour notamment détruire les larves de sésamie présentes à l'automne. L'enfouissement des résidus complètera le broyage en permettant une meilleure dégradation de ces résidus. Les larves de sésamie sont très résistantes au froid. Mais, la pluie et les températures douces entraînent des développements de pathogènes sur les larves diapausantes, permettant aussi de diminuer les populations de sésamie

Insectes foreurs, la pyrale et la sésamie

Sondage larvaire à réaliser avant la récolte

Avant la récolte, il est souhaitable d'aller dans les parcelles de maïs pour y réaliser des sondages larvaires afin d'évaluer la pression exercée par les larves de pyrale et sésamie. Cette observation réalisée juste avant la récolte (septembre – octobre) permet de bien connaître la situation et de prévoir la pression éventuelle pour la prochaine campagne.

Méthode d'observation :

Il faut prélever 5 pieds à suivre sur cinq placettes prises au hasard, les disséquer et dégager les épis. Les larves doivent être dénombrées sur ces 25 plantes.



Larve de pyrale (source Arvalis).

Les larves mesurent de 2-3 mm à 20 mm selon le stade larvaire. De couleur gris clair, elles présentent sur le dos une ligne longitudinale gris foncé.

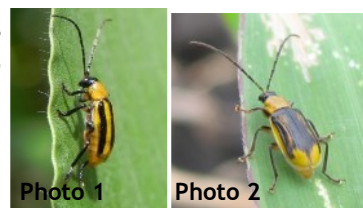
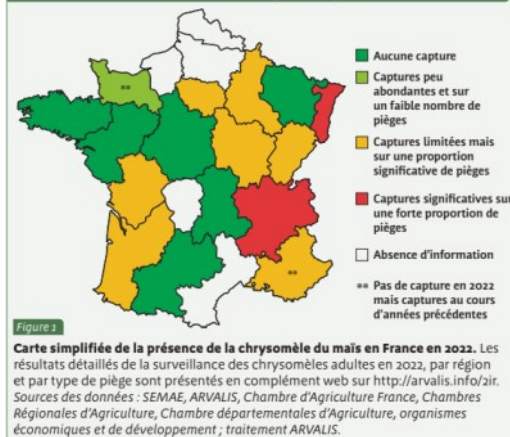


Larve de sésamie (source Arvalis).

La chenille de longueur finale une longueur de 40 mm, est rose pâle. La présence de points noirs de chaque côté est caractéristique.

Chrysomèle du maïs (*Diabrotica vigifera vigifera*) un ravageur non observé pour le moment en Bretagne.

Il s'agit d'un petit coléoptère de 5 à 7 mm de long dont les élytres sont plutôt unicolores d'un noir intense pour le mâle ((cf. photo 2 à droite) et présentent une alternance de bandes noires et jaunes pour la femelle. (cf. photo 1 à droite).

PRÉSENCE EN 2022 : la moitié des régions dépeçées sont concernées

La chrysomèle des racines du maïs est un ravageur qui **n'est pas encore présent en Bretagne**. Cependant, il fait l'objet d'une surveillance via la SBT (surveillance biologique du territoire) afin de détecter son éventuelle arrivée. Ce coléoptère originaire du continent américain a été introduit en Europe dans les années 90 qui s'est largement répandu, notamment dans les pays de l'Europe de l'Est. Aujourd'hui, les dégâts liés à la chrysomèle se cantonnent principalement en Alsace et Rhône-Alpes. (Cf. carte à gauche. Source SEMAE).

Les symptômes caractéristiques de ce ravageur sont les suivants :

- racines coronaires dévorées, (cf. photo n°2)
- verse végétative typique, avec symptôme en col-de-cygne, (cf. photo n°3)
- avant le stade floraison, les adultes se nourrissent de la cuticule des feuilles. Ensuite, ils se nourrissent des soies, de pollen, voire des grains au sommet de l'épi. (cf. photo n°4 et 5).

Plus de détails sur sa fiche accident Arvalis : [chrysomèle du maïs—cliquez ici](#) (Textes et photos. Source Arvalis).



Photo 2. Racines coronaires dévorées



Photo 3. Verse avec symptôme en col de cygne



Photo 4. dégâts sur cuticule



Photo 5. soies dévorées

PROCHAIN BSV : MARDI 25 JUILLET 2023

ABONNEMENT BSV

Vous pouvez retrouver l'ensemble des BSV Grandes Cultures sur les sites internet suivants :

Le site de Fredon Bretagne :

<https://fredon.fr/bretagne/publications/bsv>

Le site de la Chambre d'Agriculture de Bretagne :

<https://www.bretagne.synagri.com>

Le site de la DRAAF Bretagne :

<https://draaf.bretagne.agriculture.gouv.fr>

Pour recevoir gratuitement les BSV :

Inscrivez-vous sur le site de la chambre d'agriculture de Bretagne :

[Formulaire pour envoi de mail](#)

Ou contactez par mail l'animateur Grandes Cultures :

Mail : Damien.leclercq@fredon-bretagne.com

L'ensemble des observations contenues dans ce bulletin a été réalisé par les partenaires suivants :

AGRIAL, AGRICULTEUR, ARVALIS, CETA 35, COOP GARUN-PAYSANNE, COOP LE GOUESSANT, CRA BRETAGNE, EILYPS, EUREDEN, FREDON BRETAGNE, HAUTOBOIS SAS, INNOVAL, LA SOURCE BRETAGNE, LE GOUESSANT, LYCEE DE BREHOULOU, TERDICI

Direction de Publication
 Chambre Régionale d'Agriculture de Bretagne
 ZAC Atalante Champeaux 35 042 RENNES
 Contact : Claire Ricono
 Animatrice inter-filières - Tél : 02 97 46 22 41

Rédigé par :
 FREDON Bretagne
 5, Rue A. de St Exupéry
 35235 THORIGNE FOUILLARD
 Contact : Damien Leclercq
 Animateur Grandes Cultures - Tél : 02 23 21 21 17

Comité de Relecture :
 Arvalis-Institut du Végétal, Chambres d'Agriculture de Bretagne,
 DRAAF-SRAL, Terres Inovia

Ce bulletin est produit à partir d'observations ponctuelles. S'il donne une tendance de la situation sanitaire régionale, celle-ci ne peut être transposée telle quelle à la parcelle. La Chambre Régionale d'Agriculture dégage toute responsabilité quant aux décisions prises par les agriculteurs pour la protection de leurs cultures et les invite à prendre ces décisions sur la base d'observations réalisées eux-mêmes dans leurs cultures et/ou sur les préconisations de bulletins techniques.

Action pilotée par le ministère chargé de l'agriculture, de l'environnement et de la santé, avec l'appui financier de l'Office Français de la Biodiversité, par les crédits issus de la redevance pour pollutions diffuses attribués au financement du plan Eco-phyto.