

n°23

Date de publication
19 juillet 2023

Date d'observation
18 juillet 2023

Grandes cultures



À retenir cette semaine

- **Mais**

- Le nombre de captures de pyrales s'amointrit dans l'Allier mais, il continue sa progression dans le Puy-de-Dôme. L'héliothis est quant à lui moins présent dans l'Allier et le Puy-de-Dôme cette semaine.
- Ce bulletin fait état des observations réalisées en ce début de semaine sur 13 parcelles du réseau Auvergne (7 dans l'Allier et 6 dans le Puy-de-Dôme).



Crédit photo : Réseau des Chambres d'Agriculture



Notes nationales



Résistance aux fongicides sur céréales à paille – note commune 2023

Retrouvez dans cette note l'état des résistances aux fongicides utilisés pour lutter contre les maladies des céréales à paille et les recommandations pour limiter leur développement en 2023. Télécharger la note [ici](#).

Protection des pollinisateurs

Abeilles / Pollinisateurs : des auxiliaires à préserver

➔ Dispositions réglementaires pour la protection des insectes pollinisateurs au moment de l'application des produits

[LIEN VERS LA NOTE](#)

Information biodiversité : Flore bord de champ

La flore herbacée sauvage des bords de champs est souvent peu considérée, sinon comme potentiel foyer d'adventices des cultures et perte de surface cultivée.

Bien gérés, les bords de champs peuvent pourtant limiter le développement d'adventices et comporter de nombreux atouts agroécologiques. Loin d'être marginal à l'échelle du paysage, un réseau de bords de champs herbacés bien formé, est aussi très important pour la biodiversité, la qualité de l'eau et le territoire.

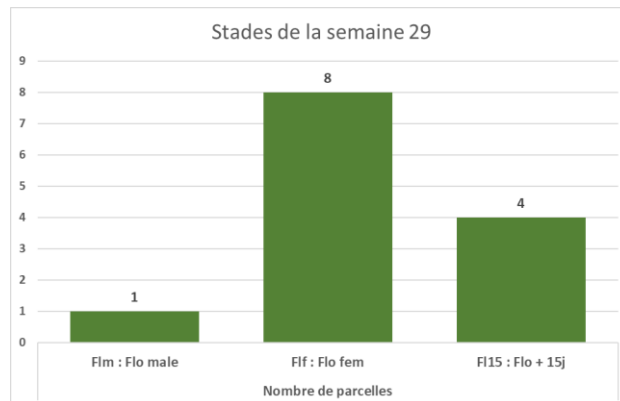




Maïs

Stade et état des cultures

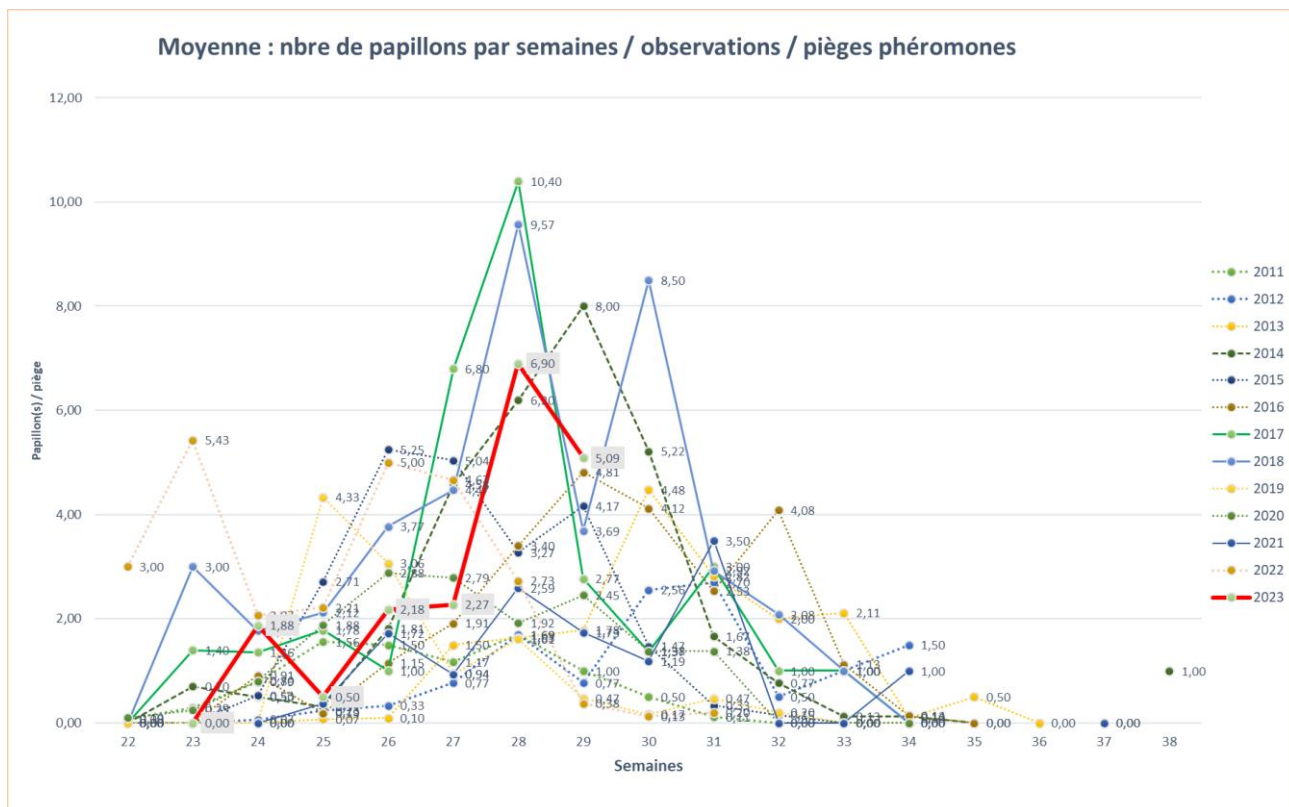
Les maïs sont entre floraison mâle et floraison femelle +15 jours au 18 juillet pour les parcelles observées.



Ravageurs

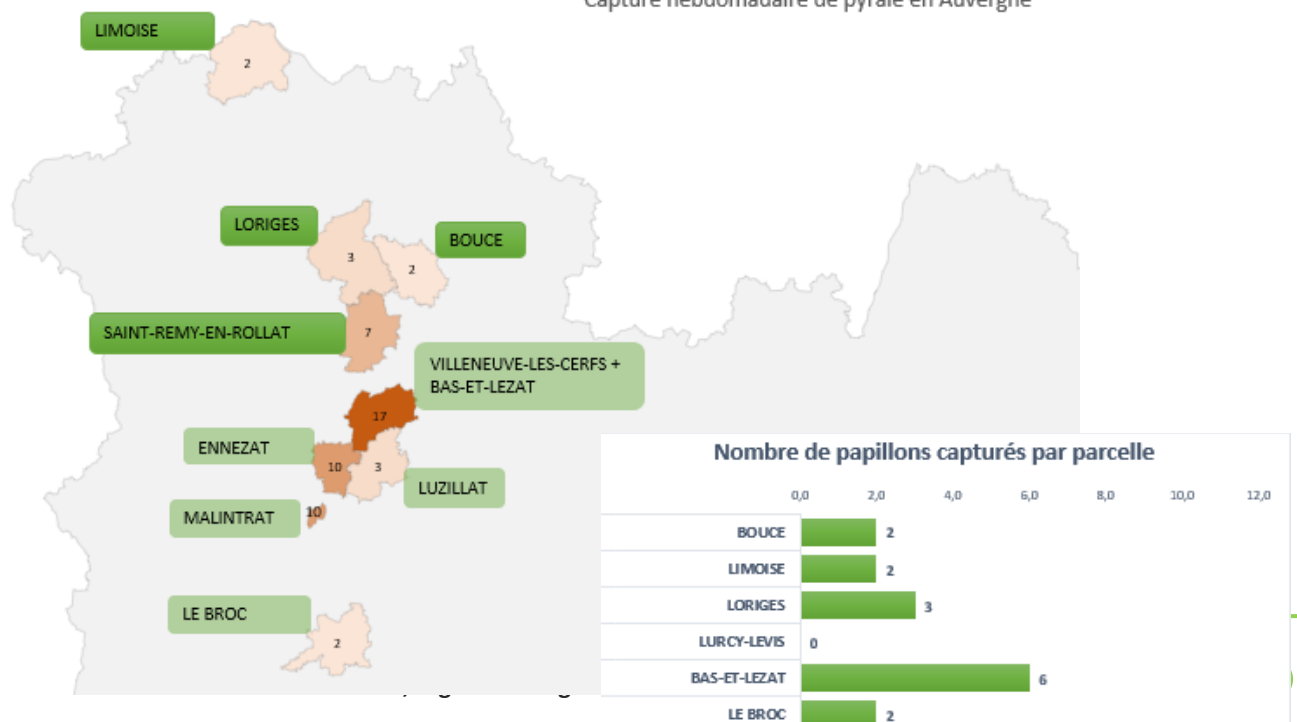
• Pyrales :

De manière générale, le vol de pyrales décline cette semaine comme le montre la courbe rouge du graphique ci-dessous. Des captures ont été réalisées sur **10 des parcelles 11 observées** pour ce ravageur, 4 parcelles de L'Allier et 6 parcelles du Puy-de-Dôme.



Le nombre de captures continue de baisser **dans l'Allier** passant de 49 la semaine passée à **14 cette semaine**. Cependant, **dans le Puy-de-Dôme, les captures augmentent fortement** passant de 20 la semaine passée à **42 cette semaine**. La carte et le graphique ci-dessous présentent le nombre de papillons relevés en moyenne dans les pièges du réseau.

Capture hebdomadaire de pyrale en Auvergne



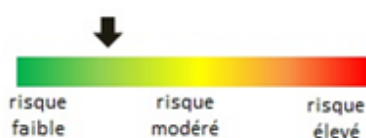
• Cicadelles

Identification : les larves et adultes réalisent des piqûres, (ponctuations blanches) sur les feuilles de la base des plantes. Les attaques se propagent sur les étages foliaires supérieurs. Conséquence : diminution de la surface foliaire, voire dessèchement précoce des feuilles très attaquées.

Observation : Une parcelle présente des signalements dans le Puy-de-Dôme (secteur Malintrat), l'intensité des piqûres est faible avec 1 % de surface touchée, la douzième feuille étant la plus haute attaquée. 2 parcelles de l'Allier présentent des signalement (secteur de Limoise et de Lurcy-Lévis) avec la même intensité de piqûres, mais à un étage foliaire supérieur, la seizième feuille est la plus haute attaquée.



Marques de cicadelles



Analyse de risque : Il intervient quand la feuille de l'épi commence à porter des marques blanches. Cette semaine, la floraison commence ou se poursuit et les feuilles hautes sont touchées. Cette cicadelle ne transmet pas de virus.

• Héliothis

Identification L'héliothis est un papillon de 30 à 40 mm d'envergure, avec un abdomen massif, un thorax et une tête velue. Ses ailes antérieures portent des ponctuations noires. Les ailes postérieures sont bordées d'une bande noire. Les papillons vont pondre leurs œufs sur les soies fraîches.

Papillon d'héliothis

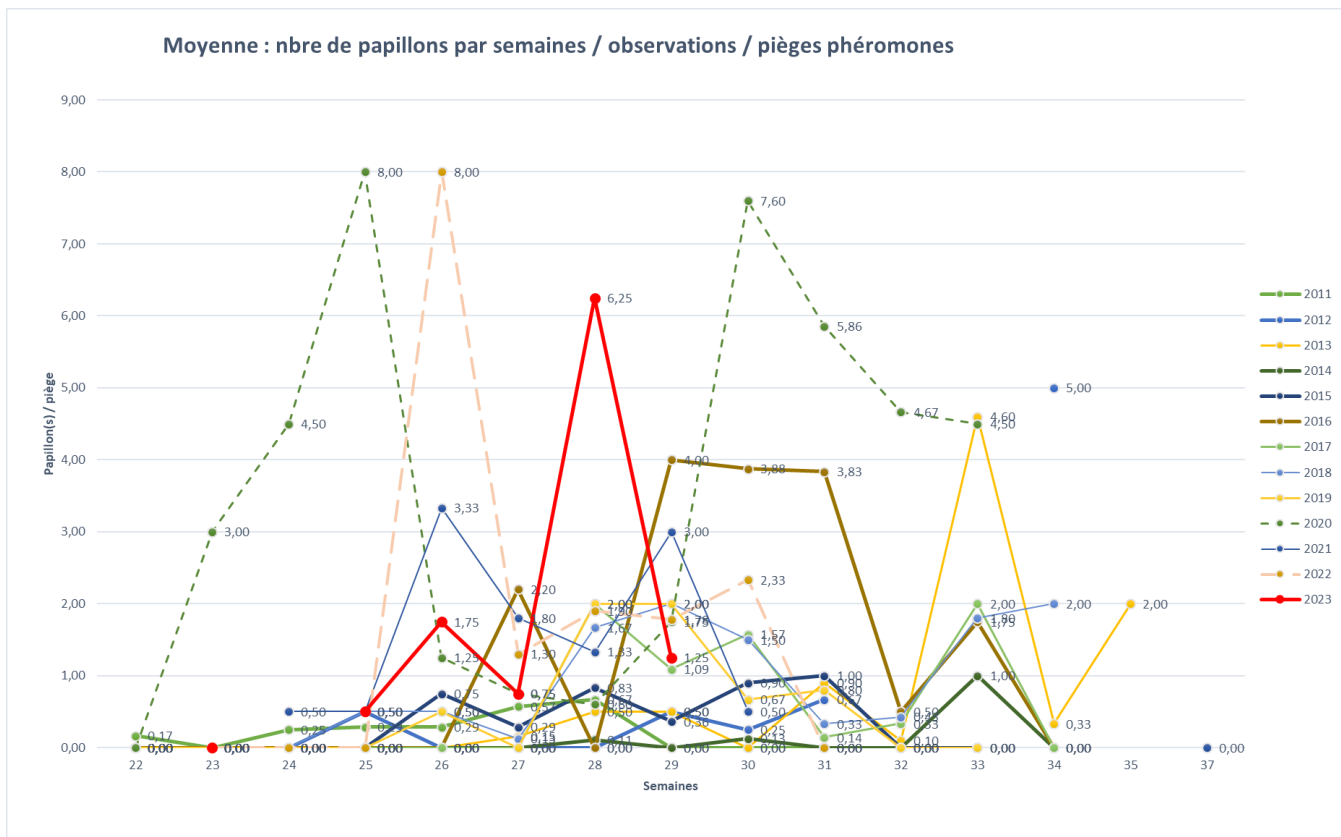


Piégeage/Observations : Cette semaine, **5 papillons ont été capturés dans le Puy-de-Dôme**, sur les secteurs de Villeneuve-les-Cerfs, Ennezat et le Broc. Aucune capture dans l'Allier.

Seuil indicatif de risque : Il n'existe pas de seuil de nuisibilité vis-à-vis de ce ravageur. La conjonction entre la période de vol des papillons, l'émission des jeunes organes fructifères et de fortes températures, est le principal facteur de risque d'attaque par l'héliothis.

Analyse de risque : Les températures très élevées sont propices aux vols, la floraison commence ou se poursuit les maïs sont en période de risque.





• Sésamie

Identification : Le papillon mesure 20 mm les ailes repliées. Les ailes antérieures sont brunes et les ailes postérieures blanches. La chenille complètement développée atteint une longueur de 40 mm. Les chenilles sont de couleur rose pâle quel que soit le stade larvaire et sont dépourvues de poils. La présence de points noirs (les orifices respiratoires) de chaque côté des larves est caractéristique (photo ci-contre).



Sésamie Sesamia nonagrioides adulte et larve

Observation : 5 parcelles du réseau sont suivies pour ce ravageur, 2 dans l'Allier et 3 dans le Puy-de-Dôme. Aucune capture n'est signalée cette semaine.

Seuil indicatif de risque : Il n'existe pas de seuil de nuisibilité vis-à-vis de ce ravageur. Le risque est particulièrement fort dans les régions où la présence du parasite a été importante l'année précédente et si l'hiver est clément. Le Fusarium section liseola est susceptible de se développer à partir des dégâts causés sur les épis par les larves.



Analyse de risque : Les épis sont présents, le maïs est en période de risque.

Période sensibilité de la culture : le vol des deuxièmes générations a débuté. Les épis sont présents, le maïs entre en période de risque.

• Pucerons

Identification : de couleur variable, souvent d'un vert plutôt foncé, parfois brun ou rose jaunâtre, cette espèce mesure environ 2 mm (photo ci-contre). On la distingue par la couleur noire de ces cornicules. En général, les populations importantes s'observent à la base de la tige et sur les premières feuilles. Ce puceron peut monter sur les étages supérieurs dès 8-10 feuilles. A la floraison les populations peuvent être exceptionnellement très importantes.



Pucerons Sitobion avenae

Observation : Le puceron *Sitobion avenae* est signalé sur une parcelle du Puy-Dôme (secteur de Malintrat) et 2 parcelles de l'Allier (secteurs de Limoise et Lurcy-Pour ces signalements, la présence est de 1 à 10 individus par plante.

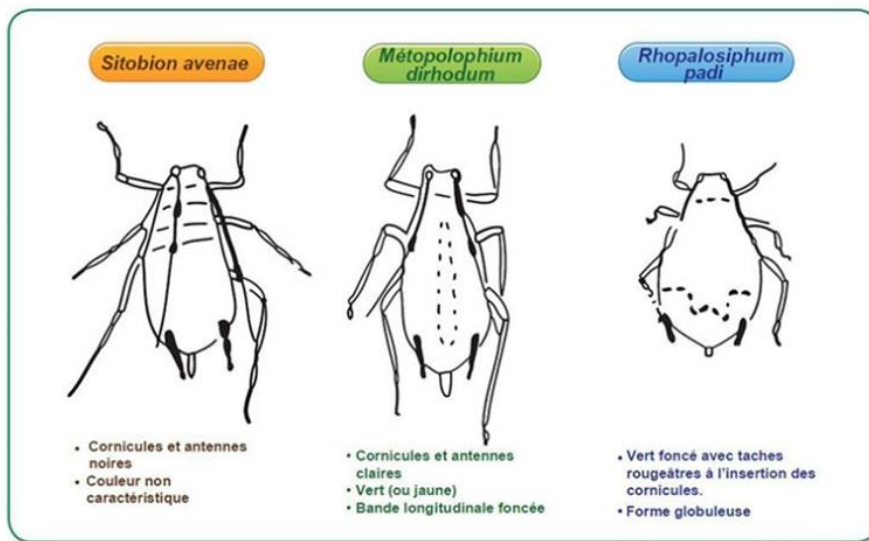
de-Lévis).

Seuil indicatif de risque : En cas de pullulation sur les feuilles du haut de la plante lors de la fécondation des épis, le miellat peut recouvrir les soies et empêcher toute fécondation. En général, *Sitobion avenae* disparaît avant la sortie des soies de plus, les auxiliaires présents naturellement dans les parcelles peuvent contenir les populations de pucerons.

Analyse de risque : le maïs est sensible autour de la floraison-fécondation, il est donc en période de risque.



Reconnaissance des pucerons sur maïs



Source INRA

Synthèse autres ravageurs :

Dégâts en % du total	Note	Acariens %pieds touchés	Chrysomèle nb piege sexuel par semaine	Virose MRDV transmise par cicadelle Laodelphax_%	Viroses autres, mosaïque MDMV_%	Puceron metopolophium dirhodum	Puceron sitobion avenae
Aucun dégât	0	100%	67%	100%	100%	100%	0%
Quelques traces	1	0%	33%	0%	0%	0%	100%
Dégâts <20%	2	0%	0%	0%	0%	0%	0%
Dégâts >20% par zone	3	0%	0%	0%	0%	0%	0%
Dégâts > 20% généralisés	4	0%	0%	0%	0%	0%	0%
Total signalement		100%	100%	100%	100%	100%	100%

Pour en savoir plus, EcophytoPIC, le portail de la protection intégrée :

<http://grandes-cultures.ecophytopic.fr/grandes-cultures>

