

Sommaire

[Climatologie](#)

[Stades des cultures / Mildiou](#)

[Pucerons / Doryphores](#)

[Noctuelles terricoles](#)

[Auxiliaires](#)

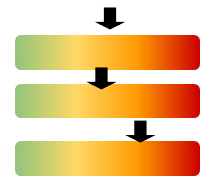


Indicateurs de risque

Mildiou

Pucerons

Doryphores



Note nationale biodiversité N°3 :

[Flore des bords de champs et santé des agro-écosystèmes](#)

<https://ecophytopic.fr/sites/default/files/2023-05/Note%20Flore%20BORDS%20de%20CHAMPS%20BSV-Biodiv%20->



Légende :



Prophylaxie



Biocontrôle

Climatologie

Après 3 semaines de temps sec et des vents de Nord-Est quasi continus, un épisode pluvieux a eu lieu entre vendredi et samedi dernier. Les quantités de pluviométrie sont variables de 5 à 25 mm avec localement des cumuls plus importants suite à des orages. Les vents sont plus faibles et orientés Nord à Nord-Ouest. Le temps est sec avec quelques averses possibles, du temps couvert. Des pluies sont attendues de dimanche à mardi.

Cumul de pluie entre jeudi 8 et dimanche 11 juin



Données : Agrimétéobretagne, visuel Météo-data,

Stations : Brest-Guipavas (29), Briec (29), Calanhel (22), Châteauneuf-du-Faou (29), Colpo (56), Plouzévédé (29), Ergué-Gabéric (29), Évellys (56), Kernoues (29), Kerpert (22), Landivisiau (29), Lannion (22), Louargat (22), Plabennec (29), Plestin-les-Grèves (22), Plonéour-Lanvern (29), Ploudalmézeau (29), Plouénan (29), Plouguerneau (29), Plouneventer (29), Plounévez-Quintin (22), Pontivy (56), Saint-Eloy (29), Taupont (56).

Stades des cultures

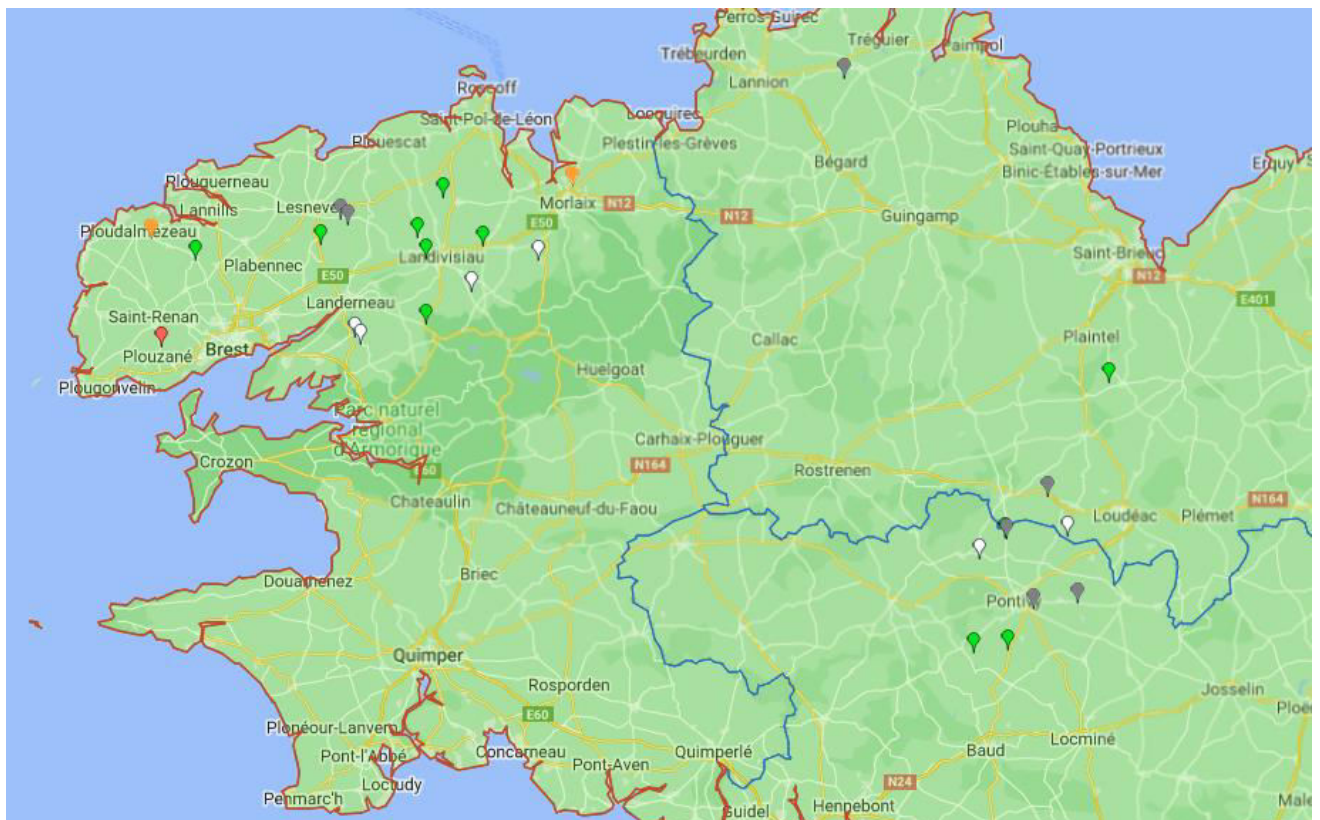


Le suivi BSV de nombreuses parcelles primeurs est terminé. Pour celles qui sont toujours suivies, de fortes attaques de taupins sont à déplorer, on trouve également des dégâts de noctuelles. Les températures froides en cours de culture ont entraîné une tubérisation en surface, les buttes se fendent et les tubercules en surface verdissent.

Pour les cultures de plants et de consommation, certaines parcelles souffrent de l'absence de pluie.

Les écarts de stades sont importants, en effet, certaines lèvent tout juste et pour d'autres, les rangs sont refermés avec des végétations assez courtes qui commencent à fleurir.

Stades saisis sous Vigiculture entre le vendredi 9 et le mercredi 14



Mildiou

◆ Etat des lieux

Le mildiou est présent dans l'environnement, le temps est sec mais couvert. Des brumes ou bruines sont présentes par endroit et certaines parcelles sont arrosées. **Le risque de contamination reste présent.**

Zones où du mildiou a été observé (campagne 2023)

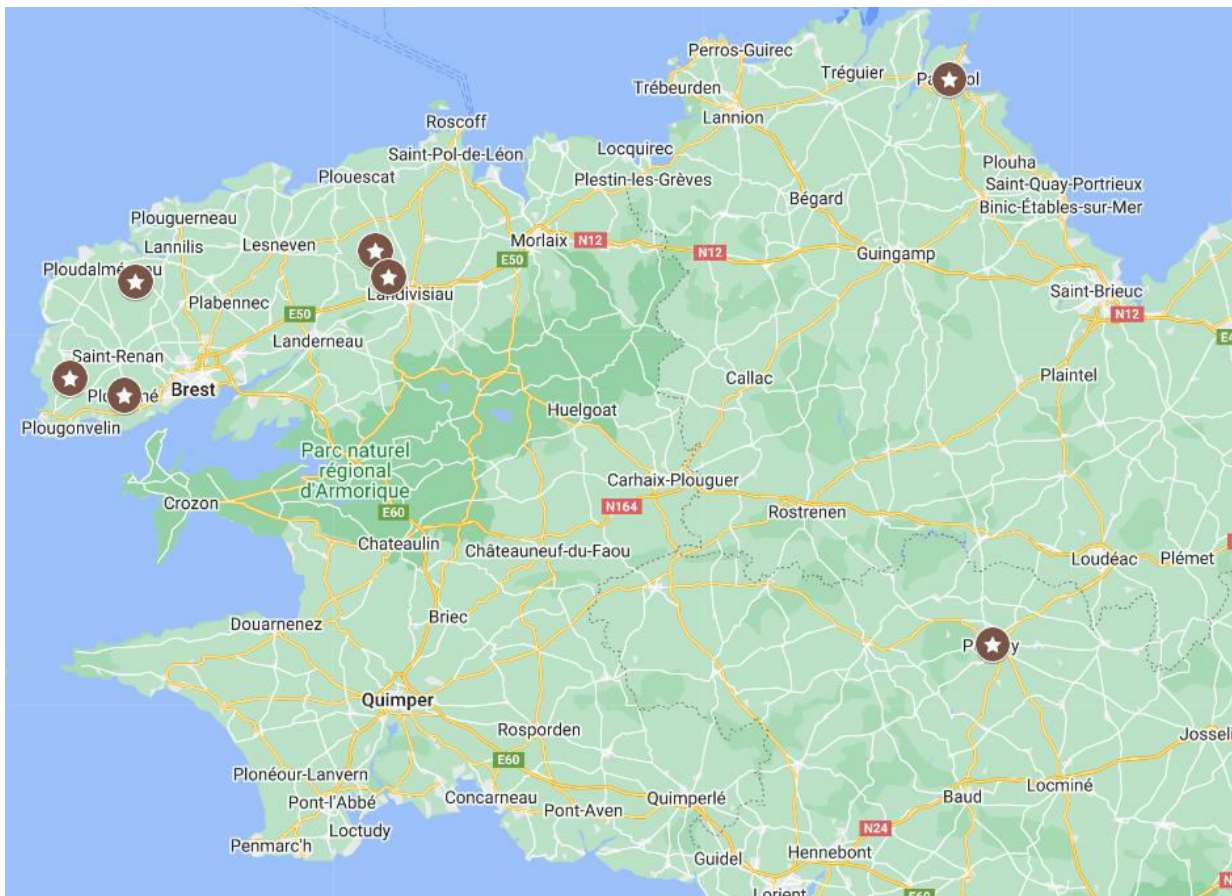


Image google maps

Le temps sec **semble, peu favorable** au mildiou mais les taux d'humidité sont **suffisamment élevés** pour le développement du pathogène et les températures douces, **accélèrent (autour de 20°C) les cycles de sporulation.**

◆ Mileos

Les données Mileos sont à nouveau accessibles. **Selon Mileos :**

- Le risque est faible sur les stations de Naizin (56), Paimpol (22), Saint-Eloy (29), Croixanvec (56) et Cléguérec (56)
- Le risque est moyen : il existe un risque pour les variétés sensibles à Trémaouézan
- Le risque est fort (risque pour toutes les variétés) à Châteauneuf du Faou et Plouénan.

♦ **Conseils**

Pour une lutte efficace :



Détruire immédiatement les tas de déchets par chaulage ou bâchage. Il s'agit de la première source d'inoculum pour les parcelles environnantes.
Agir en préventif.

- Visiter très régulièrement les parcelles.

Pucerons

♦ **Etat des lieux**

Le temps sec est favorable à l'envol des pucerons ailés, les pucerons sont présents dans l'environnement (jardins, féveroles, fruitiers) mais sont assez peu présents sous les feuilles des pommes de terre.

Assez peu de pucerons sont présents dans les bacs du Morbihan (moins de 10/piège/jour).

Ils sont présents dans les bacs du Nord Finistère (autours de 10/piège/jour).

Ils sont très nombreux dans les bacs du centre Finistère (Hanvec, Châteauneuf du Faou, proche de 100/piège/jour).

♦ **Pomme de terre plants**

Certains pucerons peuvent être vecteurs de virus. Il en existe de très nombreuses espèces, dont une dizaine est identifiée lors de captures.

Myzus persicae (Sulz.) est le plus redoutable. Il transmet les virus : PVY, PLRV, PVA, PVS et PVM, dommageables en production de plants de pomme de terre, même en faible effectif.

♦ **Pomme de terre de consommation**

Les attaques de pucerons peuvent avoir un effet dépressif sur la plante. Cependant, le seuil de nuisibilité pour les pommes de terre de consommation n'est pas atteint à ce jour.

Le seuil de nuisibilité en consommation est de 20 folioles porteuses de pucerons sur 40 observées.

♦ **Méthodes de lutte**

La protection en préventif avec de l'huile est efficace contre la transmission des virus.



Doryphores

♦ **Etat des lieux**

Beaucoup de larves sont observées cette semaine avec des dépassements des seuils de nuisibilité dans plusieurs parcelles. De plus, les stades des cultures ne sont pas très avancés, les larves mangent beaucoup et vite !

Le seuil de nuisibilité pour ce ravageur est atteint dès qu'on observe en bordure de parcelle 2 foyers pour 1000 m² (1 foyer = 1 ou 2 plantes avec au moins 20 larves au total).

◆ Conseils

1. Observer les parcelles et détruire les repousses et tas de déchets
2. Attendre le dépassement du seuil
3. Tenir compte du stade de la culture, une culture jeune (avant le recouvrement des rangs) ou en début de croissance active risque d'être plus pénalisée qu'une culture avec beaucoup de feuillage (fin de croissance active)
4. Agir en localisé quand l'attaque n'est pas généralisée
5. Si un traitement doit être réalisé, cibler les jeunes larves (L1-L2).



*Différents stades de doryphores,
Extrait du guide de protection des cultures de Bretagne Plants Innovation.*

Noctuelles terricoles



Dégâts (photos 1 et 2) de noctuelle terricole (photos 2 et 3).

◆ Etat des lieux

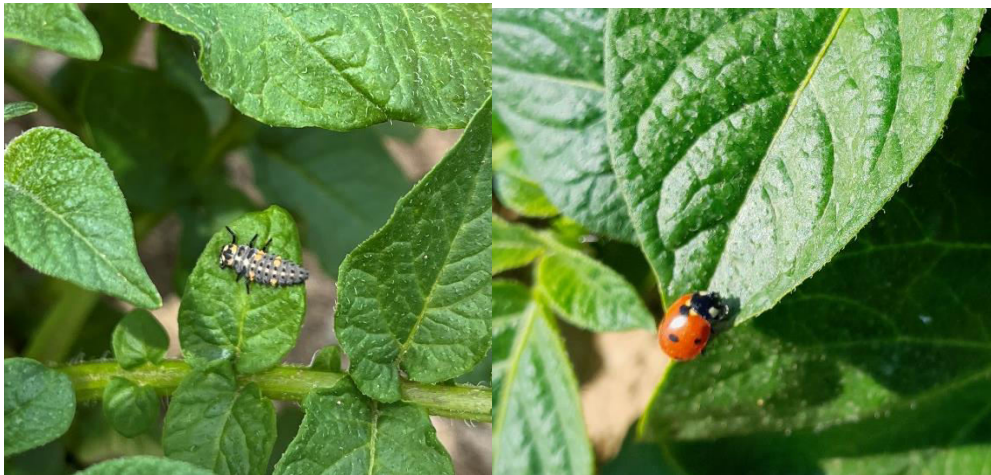
Des dégâts sur tubercules sont constatés en parcelles primeurs. En plants et consommation des tiges sont sectionnées, plusieurs parcelles sont touchées.

Les noctuelles terricoles aussi appelées vers gris appartiennent au genre des lépidoptères (papillons), la larve ou chenille est polyphage et est active plutôt la nuit. Elle perfore la tige dans le sol ou au ras du sol, on retrouve souvent la chenille quand on gratte la terre à côté d'une tige en train de dépérir.

Le risque est une diminution du couvert végétal par la diminution du nombre de tiges. Dans les cas sévères, il peut y avoir des manques à la levée.

Auxiliaires

Des coccinelles sont souvent observées en parcelles notamment des adultes et parfois quelques larves.



Coccinelles : à gauche larve, à droite adulte

Ce bulletin est produit à partir d'observations ponctuelles. S'il donne une tendance de la situation sanitaire régionale, celle-ci ne peut être transposée telle quelle à la parcelle. La Chambre Régionale d'Agriculture dégage toute responsabilité quant aux décisions prises par les agriculteurs pour la protection de leurs cultures et les invite à prendre ces décisions sur la base d'observations réalisées eux-mêmes dans leurs cultures et/ou sur les préconisations de bulletins techniques.

Les observations contenues dans ce bulletin ont été réalisées par les partenaires suivants : Bretagne plants Innovation. Bretagne-Plants, CA BZH, TSM, GRAB Bretagne, Eureden, Semences de Bretagne, Germicopa Even.

Direction de publication

Chambre d'agriculture de Bretagne, 12 Avenue du Général Borgnis Desbordes BP 398 Vannes 56009
Claire RICONO, animatrice filière, Tel : 06.31.11.48.05

Rédigé par :

Chambres d'agriculture de Bretagne, antenne de St Pol, Kergompez, 29250 Saint Pol de Léon.
Nicolas MEZENCEV, Tel : 02.98.69.17.46
Nicolas.mezencev@bretagne.chambagri.fr

Comité de lecture :

Chambres d'agriculture de Bretagne, DRAAF-SRAL, Bretagne Plants Innovation

Bretagne Plants Innovation, 471, lieu-dit La Gare 29460 HANVEC
Julie LE MOAL, Tél. 02 98 21 97 00