



**N°14**  
**23/05/2023**



### Animateurs filières

#### Céréales à paille

Philippe PENICHOU  
**FREDON N-A**

[philippe.penichou@fredon-na.fr](mailto:philippe.penichou@fredon-na.fr)

Suppléance : **CDA 87**

[valerie.lacorre@haute-vienne.chambagri.fr](mailto:valerie.lacorre@haute-vienne.chambagri.fr)

#### Maïs

Valérie LACORRE / **CDA 87**

[valerie.lacorre@haute-vienne.chambagri.fr](mailto:valerie.lacorre@haute-vienne.chambagri.fr)

Suppléance : **FREDON N-A**

[philippe.penichou@fredon-na.fr](mailto:philippe.penichou@fredon-na.fr)

#### Oléagineux

Valérie LACORRE / **CDA 87**

[valerie.lacorre@haute-vienne.chambagri.fr](mailto:valerie.lacorre@haute-vienne.chambagri.fr)

Suppléance : **FREDON N-A**

[philippe.penichou@fredon-na.fr](mailto:philippe.penichou@fredon-na.fr)

### Directeur de publication

Luc SERVANT

Président de la Chambre Régionale

Nouvelle-Aquitaine

Boulevard des Arcades

87060 LIMOGES Cedex 2

[accueil@na.chambagri.fr](mailto:accueil@na.chambagri.fr)

### Supervision

DRAAF

Service Régional

de l'Alimentation

Nouvelle-Aquitaine

22 Rue des Pénitents Blancs

87000 LIMOGES

Supervision site de Poitiers

*Reproduction intégrale  
de ce bulletin autorisée.*

*Reproduction partielle autorisée*

*avec la mention « extrait du*

*bulletin de santé du végétal*

*Nouvelle-Aquitaine Grandes*

*cultures N°X*

*du JJ/MM/AA »*



**Edition Limousin**

Bulletin disponible sur [bsv.na.chambagri.fr](http://bsv.na.chambagri.fr) et sur le site de la DRAAF [draaf.nouvelle-aquitaine.agriculture.gouv.fr/Bulletin-de-sante-du-vegetal](http://draaf.nouvelle-aquitaine.agriculture.gouv.fr/Bulletin-de-sante-du-vegetal)

Recevez le Bulletin de votre choix GRATUITEMENT  
en cliquant sur [Formulaire d'abonnement au BSV](#)

Consultez les [événements agro-écologiques](#) près de chez vous !

## Ce qu'il faut retenir

### Maïs

- **Stades phénologiques** : du stade « caryopse sec » (BBCH 00) à « 4 feuilles » (BBCH 14).
- **Taupins** : restez vigilant, plus la période de levée est longue plus la plantule est sensible.
- **Corvidés** : les corbeaux suivent les rangs et peuvent détruire un grand nombre de graines, ce qui peut amener à un re-semis.
- **Limaces** : les conditions climatiques des jours passés (pluies orageuses) ont pu être favorables à l'activité de ces organismes et notamment sur des maïs peu poussant. Restez vigilant.

### Céréales à paille

- **Stades phénologiques** : de « fin épisaison » (BBCH 57) à « fin floraison » (BBCH 69).
- **Septoriose** : pression en hausse.
- **Oïdium (BTH)** : pression en hausse.
- **Rouille jaune (BTH/TRI)** : surveillance des variétés sensibles.
- **Rouille brune** : signalée.
- **Fusariose des épis (BTH TRI)** : évaluer le risque à l'approche du stade floraison (BBCH 61).
- **Pucerons des épis** : aucun signalement.
- **Ergot des céréales** : focus.
- **Rhynchosporiose (TRI)** : pression forte.
- **Oïdium (TRI)** : surveillance des variétés sensibles.

## ➤ **Prévisions météo** (source Météo France - station Limoges Bellegarde)

Retour d'un temps doux et ensoleillé avec possibilité d'averses le week-end.



## Maïs

### • Stades phénologiques et observations du réseau

Cette semaine, les semis qui se font derrière les coupes de méteils ou d'ensilages d'herbe vont pouvoir se réaliser.

### • Stades phénologiques et observations du réseau

Aujourd'hui le réseau compte 8 parcelles : 1 en Corrèze, 2 en Creuse et 5 en Haute-Vienne.

Commune	Date de semis	Variété	Stade	% de plantes touchées		
				Taupins	Corbeaux	Limaces
87-Nexon	21/04/2023	KWS Kashmir	4 Feuilles	0%	0%	1%
23-Evaux Les Bains	29/04/2023	RGT Auxkar	4 Feuilles	1%	1%	<20%
23-St Chabrais	02/05/2023	Blandeen	1 Feuille	0%	1%	>20%
87-Nexon	05/05/2023	P888	1 Feuille	0%	0%	0%
87-Château Chervix	06/05/2023	leonido		Parcelle non observée		
19-Branceilles	06/05/2023	Palmer	1 Feuille	0%	0%	1%
87-Aixe / Vienne	07/05/2023	Illustrado	1 Feuille	0%	0%	0%
87-Couzeix	20/05/2023		Grains sec			0%

### • Taupins

**Observation du réseau** : en fonction des choix de protection au semis, des dégâts peuvent être visibles. Les parcelles du réseau peuvent disposer d'une protection. Cette semaine, dégâts signalés à Evaux Les Bains (23).

**Période de risque** : de la germination (BBCH 05) au stade 8 à 10 feuilles (BBCH 18).

### **Symptômes** :

- Attaque sur graines conduisant à des problèmes de levée.
- Dessèchement du cornet et des feuilles les plus jeunes.
- Flétrissement des plantules (2-3 feuilles) en cas d'attaque précoce.
- Disparition des plantes à partir de 3 feuilles jusqu'à 7 feuilles.

### **Situations les plus propice aux attaques de taupins** :

- Sol riche en matière organique,
- Prairies longue durée fournissant une nourriture constante et une humidité du sol,
- Semis profond,

- Semis précoce,
- Humidité après le semis,
- Mulch en dégradation à la surface du sol.

### Evaluation du risque - taupins

Restez vigilant, plus la période de levée est longue plus la plantule est sensible.

#### • Corvidés



Corneille



Corbeau Freux



Choucas des tours (espèce protégée)

**Observations du réseau** : présence à Evaux Les Bains et St Chabrais.

**Période de risque** : du stade semis (BBCH 00) au stade 3-4 feuilles (BBCH 14).

**Symptômes** : trou en cône dans le sol en lieu et place de la semence ou de la plantule.

Disparition des graines avant la levée, semence déterrée.

Plantules de 2 à 4 feuilles sectionnées ou arrachées.

**Situation à risque** : parcelle en bas-fonds, avec des arbres en bordure.

Les semis superficiels sont aussi plus attaqués.

#### **Méthodes de luttes** :

Passages fréquents sur les parcelles.

Réguler les populations de corvidés à l'aide de cages.

Effarouchement avec canon ou épouvantail, mais son efficacité est de courte durée. (Photo ci-joint : V. LACORRE - CDA 87)

Répulsif en mélange à la semence ou en application au sol.



### Evaluation du risque – corvidés

Les corbeaux suivent les rangs et peuvent détruire un grand nombre de graines, ce qui peut amener à un re-semis.

## • Limaces

**Observations du réseau** : des dégâts sont signalés sur les parcelles de Branceilles (19) et Nexon (87) (semis du 21/04) à hauteur d'1 % et sur les parcelles de St Chabrais et Evaux Les Bain (23) à hauteur de 20 %.

**Période de risque** : de la levée (BBCH 09) à 5/6 feuilles (BBCH 16).

**Seuil indicatif de risque** : de 5 à 10 limaces par m<sup>2</sup> (piégeage bâche).

Disposez 3 ou 4 bâches noires carrées de 50 cm de côté sur le sol mouillé en calant les angles avec des pierres. Relevez les pièges tous les jours et observez le nombre de limaces collées sous la bâche.

### **Evaluation du risque :**

Les conditions climatiques des jours passés (pluies orageuses) ont pu être favorables à l'activité de ces organismes et notamment sur des maïs peu poussant. Restez vigilant

## Céréales à paille

Prévision d'un temps chaud et sec avec possibilité d'averses le week-end prochain. Les hauteurs de pluies ont parfois été importantes selon les secteurs semaine 20 (15/05 au 21/05) créant ainsi une situation plutôt favorable aux fusarioses des épis.

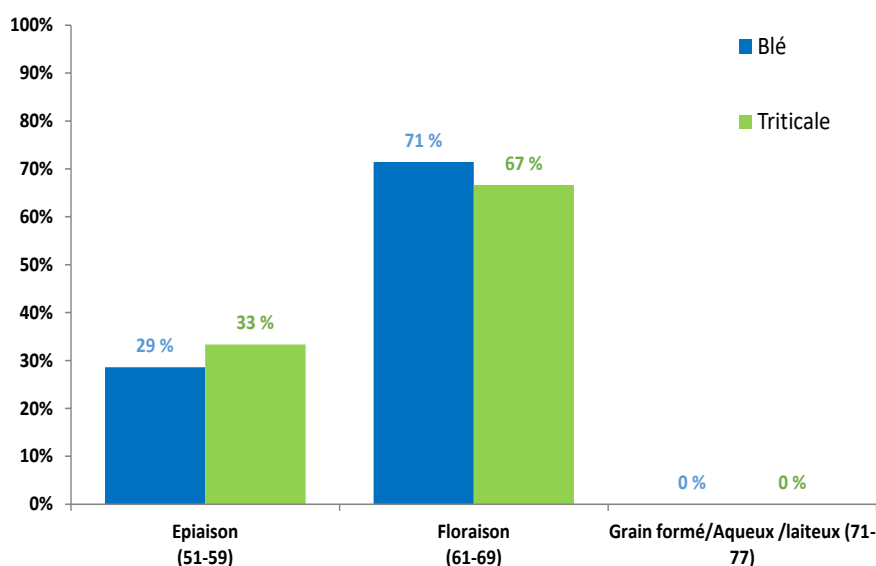
### Précipitations semaine 20

- Brive (La Roche) -19 : 1.4 mm
- Uzerche - 19 : 10 mm
- Châtelus-Malvaleix - 23 : 5.3 mm
- Guéret - 23 : 3.4 mm
- Limoges - 87 : 24 mm
- Rochechouart - 87 : 27 mm

## • Stades phénologiques et état des cultures

Au champ, les blés les plus avancés sont majoritairement au stade « floraison » (BBCH 51-59). Les cultures de blé et de triticale sont toujours aux stades sensibles vis-à-vis des maladies foliaires et de l'épi.

10 parcelles ont été observées cette semaine : 7 blés, 3 triticales.



# Blé tendre d'hiver

Dép.	Commune	Date de semis	Variété	Stade	Septo F3	Septo F2	Septo F1
23	Guéret	15-oct	Mélange var.	Début floraison	90	40	0
87	Flavignac	17-oct	Chevignon	Début floraison	70	20	0
23	Tardes	18-oct	KWS Extase	¾ épiaison	0	0	0
23	Evaux Les Bains	22-oct	RGT Sacramento	Fin épiaison	20	10	0
87	Saint Martial S/Isop	24-oct	Sy Admiration	Fin floraison	/	50	0
87	Berneuil	13-nov	Cesario	Mi floraison	30	0	0
87	Berneuil	14-nov	Rebelde	Mi floraison	10	0	0

## • Septoriose

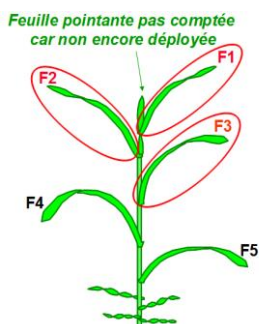
**Observations du réseau :** se reporter au tableau au-dessus (les fréquences de septoriose par étage foliaire sont exprimées en %).

Globalement, la pression est en hausse principalement sur les feuilles définitives F3.

- Aucune situation avec symptômes sur F1,
- 4 parcelles avec F2 contaminées,
- 6 parcelles avec F3 contaminées dont 4 à des fréquences supérieures à 20 %.

**Période de risque :** à partir du stade « 2 nœuds » BBCH 32.

### Seuils indicatifs de risque :



	Au stade « 2 nœuds » (BBCH 32)	Au stade « dernière feuille pointante » (BBCH 37)	Au-delà du stade « dernière feuille étalée (BBCH 39) et plus »
<b>Variétés sensibles à très sensibles</b>	Quand 20 % des F2 actuelles (F4 définitives) présentent des symptômes	Quand 20 % des F3 actuelles (F4 définitives) présentent des symptômes	Quand 20 % des F3 définitives présentent des symptômes
<b>Variétés moins sensibles</b>	Quand 50 % des F2 actuelles (F4 définitives) présentent des symptômes	Quand 50 % des F3 actuelles (F4 définitives) présentent des symptômes	Quand 50 % des F3 définitives présentent des symptômes

### Évaluation du risque : en hausse.

Les cultures sont toujours aux stades de sensibilité à la septoriose et la vigilance s'impose. Les parcelles non protégées doivent faire l'objet de toutes les attentions ! Rappelons que l'objectif demeure de conserver saines les 3 feuilles du haut de la plante. Les fortes pluies sur l'ouest de la région ont pu aggraver le risque. La surveillance de cette maladie doit se poursuivre jusqu'à la fin de la floraison.

Les variétés ayant une note de résistance à la septoriose inférieure à 6.5 sont les plus exposées.

Cas particulier des mélanges variétaux : pour les parcelles à base de mélange variétal de différentes sensibilités à cette maladie, il n'existe pas de seuil de référence. Il convient de diminuer le risque au prorata du taux de variétés tolérantes dans votre mélange. Ainsi, la protection contre cette maladie doit être adaptée au calcul réalisé et dépend également des observations réalisées en parcelles.



### Méthodes alternatives. Des produits de biocontrôle existent :

Les produits de biocontrôle sont listés dans la note de service DGAL/SDSPV/ 2023-240 datant du 08/04/23. [Téléchargez la liste.](#)

Rappel des de quelques sensibilités/résistances variétales à la septoriose (Arvalis. Que choisir 2023) :

Très Sensible		Sensibles				Peu Sensibles			
ALIXAN	4	BOREGAR	5.5	BAGOU	6	AUTRICUM	6.5	LG ABSALON	7.5
APACHE	4.5	CHEVRON	5.5	COMPLICE	6	CAMPESINO	6.5	CHEVIGNON	7
ADVISOR	5	COSTELLO	5.5	CREEK	6	CELEBRITY	6.5	GARFIELD	7
BERGAMO	5	EXPERT	5.5	FORCALI	6	FRUCTIDOR	6.5	JUNIOR	7
OBIWAN	5	FILON	5.5	GRIMM	6	GALLIXE	6.5	KWS EXTASE	7
RUBISKO	5	KWS ULTIM	5.5	HYLIGO	6	GEDSER	6.5	LG APOLLO	7
SY ADMIRATION	5	PROVIDENCE	5.5	LG AUDACE	6	HYACINTH	6.5	RGT CESARIO	7
		RGT KILIMANJARO	5.5	MORTIMER	6	KWS AGRUM	6.5	SU ECUSSON	(7)
		RGT LEXIO	5.5	MUTIC	6	KWS PERCEPTIUM	6.5	SU MOUSQUETON	7
		RGT LIBRAVO	5.5	PICTAVUM	6	KWS SPHERE	6.5	SY ADORATION	7
		RGT SACRAMENTO	5.5	RGT PALMEO	6	POSITIV	6.5		
				RGT PERKUSSIO	6	PRESTANCE	6.5		
				RGT TWEETEO	6	SANREMO	6.5		
				TENOR	6	SU ADDICTION	6.5		
						SU HYREAL	6.5		
						WINNER	6.5		

## • Oïdium

**Observations du réseau** : en hausse.

Berneuil - 87, var. Cesario (R) : 100 % des F3 ; 60 % des F2 ;  
 Berneuil - 87, var. Rebelde (AS) : 60 % des F3 ; 30 % des F2 ;  
 Tardes -23, var. KWS Extase (AR) : 20 % des F2 ;  
 Evaux Les Bains - 23, var. Sacramento (AS) : 20 % des F3 ;

### **Seuils indicatifs de risque**

- Variétés sensibles : si plus de 20 % des F1 ou F2 ou F3 présentent plus de 5 % de symptômes.
- Autres variétés : si plus de 50 % des F1 ou F2 ou F3 présentent plus de 5 % de symptômes.

**Période de risque** : à partir de « épi 1 cm » pour les variétés sensibles.

### **Évaluation du risque**

Les conditions météo sont toujours favorables cette semaine à l'oïdium avec selon les secteurs des hygrométries nocturnes assez élevées. Les variétés sensibles à semis denses doivent être surveillées de près.

Retrouvez le tableau des sensibilités/résistances variétales à l'oïdium dans le [bulletin N°5 du 21/03/2023](#)

## • Rouille jaune

**Observations du réseau** : non signalée cette semaine.

### **Seuils indicatifs de risque :**

Pour les variétés sensibles (note ≤ 6) :

- Au stade épi 1cm, uniquement en présence de foyers actifs de rouille jaune (pustules pulvérulentes).
- Au stade 1 nœud : dès la présence des premières pustules dans la parcelle.

Pour les variétés résistantes (note > 6)

- Au stade 2 nœuds : dès la présence des premières pustules dans la parcelle.

**Période de risque** : à partir de « épi 1 cm » pour les variétés sensibles et à partir du stade 2 nœuds (BBCH 32) en présence de pustules pour les autres.

### **Évaluation du risque :**

Les variétés sensibles doivent faire l'objet d'une attention particulière. Le phénomène peut prendre un caractère explosif en fin de cycle.

**Méthode lutte alternative :** la résistance variétale, même si elle est parfois fragile en raison d'une évolution des races, reste le moyen le plus économique pour lutter contre cette maladie.

Retrouvez le tableau des sensibilités/résistances variétales à la rouille jaune dans le [bulletin N°6 du 28/03/2023](#)

- **Rouille brune**

**Observations du réseau :** signalé sur Chevignon à Flavignac : 10 % des F2.

**Seuils indicatifs de risque :** présence à partir du stade « 2 nœuds » (BBCH 32).

### **Évaluation du risque :**

Les variétés sensibles sont à surveiller en priorité, les conditions chaudes et humides favorisent ce champignon.

- **Fusariose des épis (BTH et Triticale)**

Pour les situations à l'approche du stade floraison, il est important d'évaluer le risque de contamination des épis par la fusariose. Cette maladie provoque une nécrose précoce d'un ou plusieurs épillets suivie le plus souvent d'un échouage de l'épi.

Ces symptômes apparaissent généralement 2 à 3 semaines après la floraison.

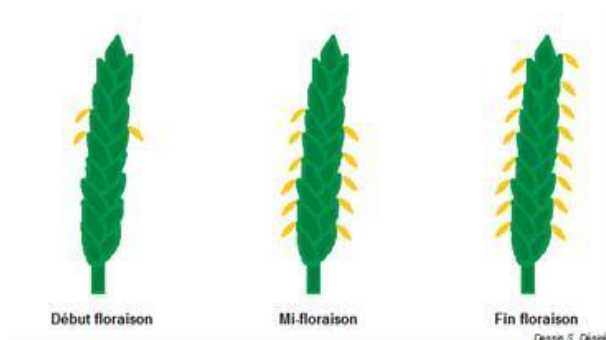
L'aspect rose orangé des grains « fusariés » ne permet pas de déterminer à l'œil nu l'espèce de fusariose présente.

Le risque fusariose dépend très largement d'un climat pluvieux pendant la floraison du blé et sa gravité reste pour une part liée au potentiel infectieux du sol (précédent cultural et enfouissement ou non des résidus de récolte) et à la sensibilité variétale.




**Période de risque :** début floraison.



**Epi fusarié**  
Photo Fredon-NA



**Seuil indicatif de risque :** il n'existe pas de seuil, la grille d'évaluation du risque proposée par Arvalis et présentée ci-dessous permet d'évaluer le risque.

Gestion des résidus*		Sensibilité variétale	risque	(+/- 7 jours)		
				<10	10-40	>40
 Céréales à paille, colza, lin, pois, féverole, tournesol	Labour ou résidus enfouis	Peu sensibles	1			
		Moyennement sensibles				
		Sensibles	3			T
	Techniques sans labour ou résidus en surface	Peu sensibles	2			
		Moyennement sensibles				
		Sensibles	3			T
 Betteraves, pomme de terre, soja, autres	Labour ou résidus enfouis	Peu sensibles	2			
		Moyennement sensibles				
		Sensibles	3			T
	Techniques sans labour ou résidus en surface	Peu sensibles	2			
		Moyennement sensibles				
		Sensibles	4		T	T
 Maïs et sorgho fourrages	Labour ou résidus enfouis	Peu sensibles	2			
		Moyennement sensibles				
		Sensibles	4		T	T
	Techniques sans labour ou résidus en surface	Peu sensibles	5		T	T
		Moyennement sensibles			T	T
		Sensibles	6	T	T	T
 Maïs et sorgho grains	Labour ou résidus enfouis	Peu sensibles	2			
		Moyennement sensibles	3			T
		Sensibles	4		T	T
	Techniques sans labour ou résidus en surface	Peu sensibles	5		T	T
		Moyennement sensibles	6	T	T	T
		Sensibles	7	T	T	T

### **Recommandations associées à chaque niveau de risque :**

**1 et 2 :** Le risque fusariose est minimum et présage d'une bonne qualité sanitaire du grain vis-à-vis de la teneur en DON. Pas de gestion spécifique vis-à-vis des fusarioses quelles que soient les conditions climatiques.

**3 :** Le risque peut être encore minimisé en choisissant une variété moins sensible. Gérer spécifiquement les fusarioses en cas de climat humide (cumul de pluie > 40 mm pendant la période entourant la floraison).

**4 et 5 :** Il est préférable d'implanter une variété moins sensible ou de réaliser un labour pour revenir à un niveau de risque inférieur. A défaut, effectuer un broyage le plus fin possible et une incorporation des résidus rapidement après la récolte. Pour ces deux niveaux de risque, envisager une gestion spécifique vis-à-vis des fusarioses, sauf si le climat est très sec pendant la période de floraison (cumul de pluie < 10 mm pendant les +/- 7 jours entourant la floraison).

**6 et 7 :** Modifier le système de culture pour revenir à un niveau de risque inférieur. Labourer ou réaliser un broyage le plus fin possible des résidus de culture avec une incorporation rapidement après la récolte sont les solutions techniques les plus efficaces et qui doivent être considérées avant toute autre solution. Choisir une variété peu sensible à la fusariose. Gérer systématiquement avec une solution anti-fusarium efficace.

D'une façon générale, les variétés à privilégier dans les situations où le risque fusariose est important sont les variétés notées résistantes à la fusariose (note supérieure ou égale à 6).

#### **Évaluation du risque**

Les averses orageuses de la semaine dernière ont pu selon les secteurs concernés, être favorables au phénomène.

Pour les parcelles proches de floraison, les conditions météo annoncées sont à priori moins favorables. Les variétés sensibles et la situation agronomique doivent tout de même être évaluées.

Retrouvez le tableau des sensibilités variétales au risque fusariose (Sources Arvalis) dans le [Bulletin N°13 du 16/05/2023](#)



**Méthode de lutte alternative** : choix de variétés tolérantes associé à une gestion des résidus de précédents.

### • Pucerons des épis

**Observations du réseau** : populations présentes sur feuillage mais pas signalées sur épis.

**Période de risque** : de l'épiaison (BBCH 53) au stade laiteux (BBCH 75).

**Seuils indicatifs de risque** : 1 épi sur 2 colonisés.

#### **Évaluation du risque :**

Risque très faible : conditions météo défavorables et activités régulatrices des auxiliaires (coccinelles, chrysopes, syrphes, micro-hyménoptères etc...).

### • L'ergot des céréales

L'ergot est un champignon qui peut toucher les graminées cultivées (céréales à paille, graminées fourragères) et graminées sauvages. Les symptômes apparaissent au niveau des épis sous la forme de sclérotés (forme de conservation du champignon provoquant une masse de couleur pourpre à noir, se formant à la place des grains). Les **contaminations** se font **au moment de la floraison**, les symptômes sont observables l'année de la contamination et sont bien visibles en fin de cycle. Les sclérotés se conservent dans le sol plusieurs années et peuvent donc, si aucune mesure de gestion n'est mise en place, recontaminer les parcelles de céréales chaque année. La présence de graminées sauvages ou adventices contaminées dans les parcelles peut également être un facteur aggravant (plantes relais).



**Sclérote sur épi**  
Photo : Fredon-NA

L'**observation** des symptômes peut se faire **à partir de la fin floraison et jusqu'à la récolte**, c'est d'ailleurs à cette période que les parcelles touchées sont le plus souvent repérées.

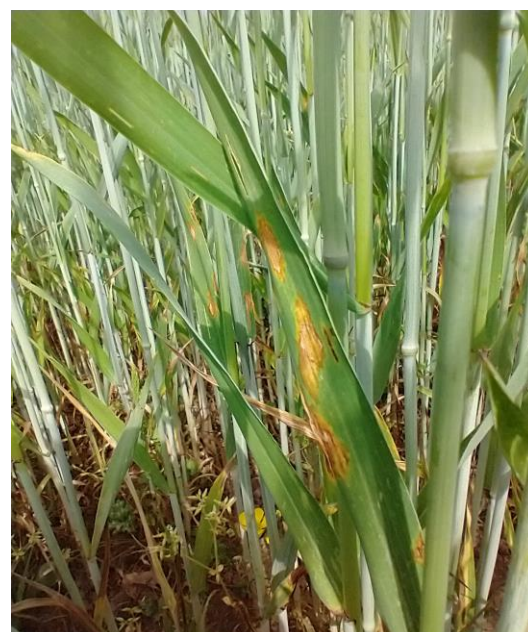
On parle peu de la perte de rendement provoquée par l'**ergot**, car sa nuisibilité est surtout liée à sa **production d'alcaloïdes toxiques pour l'homme et les animaux qui provoque en cas d'ingestion hallucinations, vasoconstrictions, problèmes respiratoire : « le mal des ardents »**. Une réglementation au niveau Européen fixe les **teneurs maximales autorisées** dans les lots de céréales brutes (à l'exception du maïs et du riz) à 0,5 g de sclérotés d'ergot par kg de grains pour l'alimentation humaine, 1 g/kg pour l'alimentation animale et maximum 3 sclérotés (ou fragments) pour 500 g de semences de base.

## Triticale

Dép	Commune	Date de semi	Variété	Stade
87	Flavignac	18-oct	Jokari	fin floraison
87	Saint Martial S/Isop	20-oct	RGT Gwendalac	fin floraison
23	Peyrat La Nonière	20-oct	Ramdam	Fin épiaison

### • Rhynchosporiose

**Observations du réseau** : pression forte en cette fin de cycle sur les 2 parcelles notées cette semaine avec 50 % des F2 affectées.



**Rhynchosporiose F2**  
Photo Fredon-NA

## • Oïdium

**Observations du réseau** : pression toujours forte et en hausse sur Ramdam (note 6 - moyennement sensible) à Peyrat La Nonière -23 : 90 % des F2 et F3 !

**Période de risque** : à partir de « épi 1 cm » pour les variétés sensibles.

### **Seuils indicatifs de risque :**

- Variétés sensibles : si plus de 20 % des F1 ou F2 ou F3 présentent plus de 5 % de symptômes.
- Autres variétés : si plus de 50 % des F1 ou F2 ou F3 présentent plus de 5 % de symptômes.

### **Évaluation du risque**

L'oïdium sur triticale doit être particulièrement surveillé. Cette maladie sur variétés sensibles peut prendre un caractère explosif en fin de cycle.

### **Méthodes alternatives :**

Les techniques culturales permettent de limiter le risque de développement de la maladie :

- Fractionnement des apports d'azote en limitant les apports précoces et maîtrise des densités de semis.
- Possibilité de limitation à 85 % des densités de semis préconisés sur blé.

Retrouvez le tableau de sensibilités des variétés de triticale vis-à-vis de l'oïdium dans le [bulletin N°8 du 1/04/2023](#)

**Prochain bulletin : mardi 30 mai 2023**

**Les structures partenaires dans la réalisation des observations nécessaires à l'élaboration du Bulletin de Santé du Végétal Nouvelle-Aquitaine Grandes cultures / Edition Zone Limousin sont les suivantes** : FREDON Nouvelle Aquitaine, les Chambres d'Agriculture 23 et 87, EPLEFPA St Yrieix La Perche, LEGTPA Ahun, OCEALIA, AGRICENTRE DUMAS, Sébastien PINTHON (agriculteur).

*Ce bulletin est produit à partir d'observations ponctuelles réalisées sur un réseau de parcelles. S'il donne une tendance de la situation sanitaire régionale, celle-ci ne peut pas être transposée telle quelle à chacune des parcelles. La Chambre Régionale d'Agriculture Nouvelle-Aquitaine dégage donc toute responsabilité quant aux décisions prises par les agriculteurs pour la protection de leurs cultures. Celle-ci se décide sur la base des observations que chacun réalise sur ses parcelles et s'appuie le cas échéant sur les préconisations issues de bulletins techniques (la traçabilité des observations est nécessaire).*

*" Action pilotée par les Ministères en charge de l'agriculture, de l'écologie, de la santé et de la recherche, avec l'appui technique et financier de l'Office Français de la Biodiversité ".*