

n°12

Date de publication  
04 mai 2023

## Grandes cultures



### À retenir cette semaine

- Céréales à paille

- **Blé tendre d'hiver**

- La montaison se poursuit. Certaines parcelles les plus avancées, sur le secteur drômois, sont en cours d'épiaison.
- La septoriose reste observée sur le réseau d'observation. Même si la fréquence d'observation est en diminution, il est conseillé de rester vigilant et de renforcer les observations sur cette maladie, notamment en cas de pluies favorables aux contaminations. Le modèle indique toujours un risque fort sur l'ensemble des modélisations.
- La rouille brune reste présente mais sans évolution, à surveiller si les températures remontent.

- **Orge d'hiver**

- La montaison se termine et la majorité des parcelles observées sont en cours d'épiaison. Quelques parcelles localisées dans la Drôme débutent la floraison.
- Des premières observations d'oïdium ont été signalées cette semaine.
- L'évolution de l'helminthosporiose indiquerait que les précédentes conditions météorologiques n'étaient pas favorables à son évolution. Une surveillance est à maintenir en cas d'atmosphère chaude et humide.



Crédit photo : Réseau des Chambres d'Agriculture





## Résistance aux fongicides sur céréales à paille – note commune 2023

Retrouvez dans cette note l'état des résistances aux fongicides utilisés pour lutter contre les maladies des céréales à paille et les recommandations pour limiter leur développement en 2023. Télécharger la note [ici](#).

## Protection des pollinisateurs

Abeilles / Pollinisateurs : des auxiliaires à préserver

➔ Dispositions réglementaires pour la protection des insectes pollinisateurs au moment de l'application des produits

[LIEN VERS LA NOTE](#)

## Information biodiversité : Flore bord de champ

La flore herbacée sauvage des bords de champs est souvent peu considérée, sinon comme potentiel foyer d'adventices des cultures et perte de surface cultivée.

Bien gérés, les bords de champs peuvent pourtant limiter le développement d'adventices et comporter de nombreux atouts agro-écologiques. Loin d'être marginal à l'échelle du paysage, un réseau de bords de champs herbacés bien formé, est aussi très important pour la biodiversité, la qualité de l'eau et le territoire.



## Abeilles Butinent, protégeons-les

Respectez la réglementation « abeilles » et lisez attentivement la note nationale abeilles accessible par le lien suivant : <http://www.ecophytopic.fr/gc/pr%C3%A9vention-prophylaxie/protection-auxiliaires/les-abeilles-des-alli%C3%A9es-pour-nos-cultures>

### A RETENIR :

- **Pensez à observer vos cultures avant de traiter !**
  - **Il est interdit de traiter en présence des abeilles, même si le produit comporte la mention « abeilles ».**
  - **Périodes et conditions où la présence des abeilles est la plus propice sur vos cultures** : dès que les températures sont supérieures à 13°C, la journée ensoleillée et peu ventée.
  - **Périodes et conditions où les abeilles sont peu présentes dans vos cultures** : si les températures sont fraîches (<13°C), par temps nuageux, pluvieux et par vent fort.
- Attention** : d'autres pollinisateurs sauvages sont présents sur des plages horaires plus larges au cours de la journée et sous des températures plus fraîches (par exemple, les bourdons). Par ailleurs, les abeilles peuvent être actives du lever du jour au coucher du soleil.

# ☞ Céréales à paille

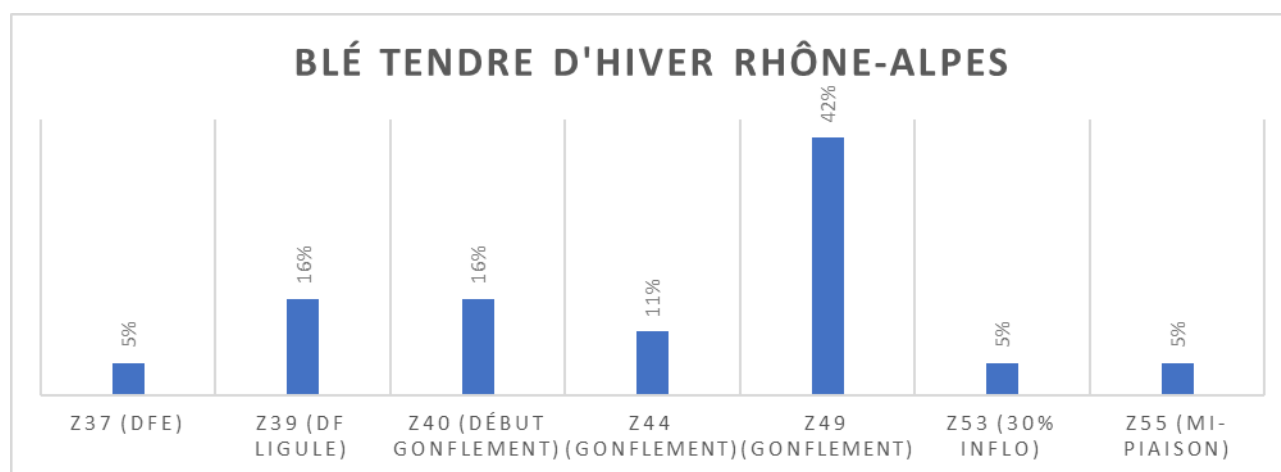
## ➤ Blé tendre

Le réseau d'observation est composé de 19 parcelles, réparties de la manière suivante :

- Ain 6 parcelles
- Drôme 5 parcelles
- Isère 6 parcelles
- Loire 1 parcelle
- Rhône 1 parcelle



La répartition des stades est indiquée ci-dessous :



La mise en place du feuillage définitif se poursuit sur quelques parcelles, la majorité d'entre elles est en fin de montaison. Deux parcelles plus avancées sur le secteur drômois sont au stade épiaison.

## Etat sanitaire

- **oidium**

L'oidium est en recul sur le réseau par rapport aux dernières observations, puisqu'aucune parcelle n'est signalée. Même si cette maladie reste discrète cette année, elle est à surveiller sur variétés sensibles.

### Rappel : échelle de résistance des variétés de blé tendre à l'oidium

L'oidium n'est plus une maladie importante sur blé tendre mais des différences de tolérance variétales existent toujours et constituent le premier levier à utiliser dans la lutte contre cette maladie.

Références			Nouveautés et variétés récentes			
Les plus résistants						
<b>Résistant</b>						
	LG ABSALON		LG SKYSCRAPER	SU ECUSSON	KWS DAG	
	RGT CESARIO	HYLIGO	CELEBRITY	GREKAU	KWS PERCEPTIUM	
TALENDOR	KWS EXTASE	CAMPESINO	JUNIOR	KWS AGRUM	RGT LETSGO	
<b>Assez résistant</b>						
	GARFIELD		ARCACHON	BALZAC	SU HYCARDI	POSITIV
FRUCTIDOR	FILON	AUTRICUM	AMPLEUR	LG ARLETY	LG AUDACE	SU MOUSQUETON
	RGT VIVENDO	RGT MONTECARLO	KWS CONSORTIUM	KWS PARFUM		
		GRIMM	HYACINTH	MELVIL	RGT PALMEO	
<b>Moyennement résistant</b>						
	COMPLICE	CHEVIGNON	PICTAVUM	SPACIUM		
			LG ABILENE	RGT TWEETEO	SU ADDICTION	SU MARMITON
			BACHELOR	SU HYNTECT	THIPIC	
			LG ACADIE			
<b>Assez sensible</b>						
RGT SACRAMENTO	RGT PERKUSSIO	PROVIDENCE	SHAUN	SHREK	SU HYREAL	
WINNER	KWS ULTIM	GERRY	PRESTANCE	RGT PACTEO		
<b>Sensible</b>						
			SY ADMIRATION			
			LG ASTERION			
TENOR		KWS SPHERE	AGENOR			
<b>Les plus sensibles</b>						

( ) : à confirmer

Source : essais pluriannuels de post inscription (ARVALIS et partenaires) et d'inscription (CTPS/GEVES)

Dans l'état actuel du réseau, le risque reste faible :




- **Septoriose**

La septoriose est observée sur 5 parcelles, soit une baisse du nombre d'observations par rapport à la semaine dernière comme la contamination n'a pas eu des conditions propices à son développement (pluies faibles). Les symptômes – plus ou moins importants selon la parcelle – sont principalement observés en fond de végétation.

**Seuils indicatifs de risque pour la septoriose et échelle de résistance variétale :**

Seuils indicatifs de risque pour la <b>septoriose</b> sur blé	
A partir du stade deux nœuds	
Variétés sensibles	Autres variétés
Plus de 20 % des F 2 déployées à 2 nœuds = F4 définitives présentent des symptômes	Plus de 50 % des F 2 déployées à 2 nœuds = F4 définitives présentent des symptômes
Plus de 20 % des F 3 déployées à dernière feuille pointante présentent des symptômes	Plus de 50 % des F 3 déployées à dernière feuille pointante présentent des symptômes



Références

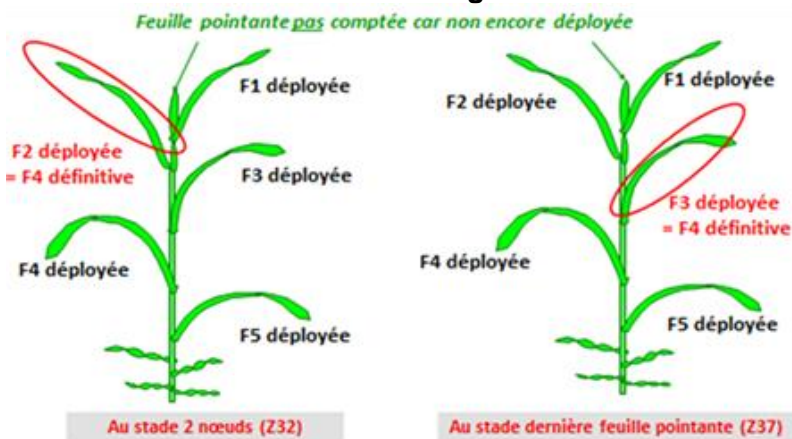
Nouveautés et variétés récentes

		Les plus résistants					
<b>Assez résistant</b>	LG ABSALON	KWS EXTASE	LG ABILENE	SHREK	SU HYNTECT		
		RGT CESARIO	BALZAC	HYACINTH	KWS PARFUM		
	GARFIELD	CHEVIGNON	BACHELOR	JUNIOR	SU MOUSQUETON		
<b>Peu sensible</b>		WINNER	AGENOR	KWS AGRUM	LG ARLETY	THIPC	
		CAMPESINO	CELEBRITY	PRESTANCE	RGT LETSGO	SHAUN	SU HYCARDI
	KWS SPHERE	(CROSSWAY)	ARCACHON	LG ASTERION	MELVIL	SU ADDICTION	SU MARMITON
			AMPLEUR	KWS PERCEPTIUM	POSITIV	RGT PACTEO	SU HYREAL
<b>Moyennement sensible</b>		AUTRICUM	KWS CONSORTIUM	LG AUDACE	RGT TWEETEO		
		COMPLICE	GREKAU	RGT PALMEO			
	TENOR	RGT PERKUSSIO	LG ACADIE	PICTA VUM			
	RGT VIVENDO	GERRY					
<b>Assez sensible</b>		KWS ULTIM	LG SKYSCRAPER	SPACIUM			
		PROVIDENCE	SY ADMIRATION				
<b>Sensible</b>		RGT MONTECARLO	RGT SACRAMENTO				
		OREGRAIN					

( ) : à confirmer

Source : essais pluriannuels de post-inscription (ARVALIS et partenaires) et d'inscription (CTPS/GEVES)

## Aide à la reconnaissance des étages foliaires :



## Analyse de risque

Pour rappel, le modèle Septo-LIS est un outil d'aide à la décision évalué le risque sur la base de données climatiques, de la date de semis et de la sensibilité variétale. Il reste un élément indicatif et ne remplace pas les observations terrains.

Comme la semaine dernière, le risque prévisionnel de septoriose serait fort sur les variétés sensibles, indépendamment de la date de semis, et serait modéré à fort sur les variétés tolérantes, en fonction du territoire et de la date de semis.

Septo-LIS Blé tendre	Variété précoce sensible type Rubisko		Variété précoce Tolérante type LG Absalon	
	semis 10/10	Semis 01/11	semis 10/10	Semis 01/11
Bourg en Bresse (01)	risque fort	risque fort	risque modéré	risque faible
Misérieux (01)	risque fort	risque fort	risque fort	risque fort
Lyon St Exupéry (69)	risque fort	risque fort	risque fort	risque fort
Andrézieux Bouthéon (42)	risque fort	risque fort	risque modéré	risque modéré
Beaurepaire (38)	risque fort	risque fort	risque fort	risque modéré
Etoile (26)	risque fort	risque fort	risque fort	risque fort
Montélimar (26)	risque fort	risque fort	risque fort	risque fort

■ risque faible  
■ risque modéré vigilance requise  
■ risque fort

Globalement, le risque reste élevé si les pluies surviennent :



## • Rouille brune

La rouille brune reste signalée sur 3 parcelles drômoises (F2 et F3). Si les températures chaudes prédominent, cette maladie trouvera les conditions optimales pour son développement. Elle est donc à surveiller attentivement et plus particulièrement sur la partie sud de la région.

<p><b>ROUILLE BRUNE</b>  <i>Intervention stade DFP-DFE ou Epiaison-Floraison</i>                      La rouille brune est plus fréquente et précoce dans le sud de la région mais apparaît régulièrement plus au nord.                      Quand elle apparaît tôt comme en 2007, elle peut s'étendre très rapidement et occasionner des dégâts importants.</p>	<p><b>OBSERVER À PARTIR STADE 2 NCEUDS les 3 feuilles supérieures</b></p> <p>CRITERE DETERMINANT : APPARITION DE LA MALADIE, pustules disposées aléatoirement, plutôt sur la face supérieure.</p> <p>➔ INTERVENIR DES LES PREMIERES PUSTULES SUR L'UNE DES 3 FEUILLES SUPERIEURES</p>
---	---



Pour l'instant, le risque est faible



## • Rouille jaune

La rouille jaune n'est toujours pas signalée sur le réseau. Il faut poursuivre les observations même si la maladie se développe davantage au cours de la montaison.



**Rouille jaune : pustules alignées caractéristiques.**



**Rouille jaune : une apparition par foyer**

**Echelle de résistance à la rouille jaune**

*Références*

*Nouveautés et variétés récentes*

Résistants		ANTIBES			
MACARON	LG ARMSTRONG	CERVANTES POSITIV	KWS ULTIM	KWS AGRUM	LG APOLLO
Assez résistants		GRIMM	HANSEL	RGT VOLTEO	
KWS EXTASE	FRUCTIDOR	ARCAÇON	GREKAU	KWS SPHERE	SPACIUM
	CHEVIGNON	SU ECUSSON	SU HYTONI	SU TRASCO	
	UNIK	JUNIOR	KWS COSTUM	RGT PERKUSSIO	SY ADMIRATION
	RGT CESARIO	GARFIELD	HYACINTH		
	HYKING	SY ROCINANTE	TALENDOR		
KWS TONNERRE	WINNER	AUTRICUM	RGT LETSGO		
PBRAC	DIAMENTO	ADVISOR			
Moyennement sensibles		LG AUDACE			
PROVIDENCE	LG ABSALON	SU HYMPERIAL	PRESTANCE		
	SYLLON	HYLIGO	RGT ROSASKO		
OREGRAIN	COMPLICE	ASCOTT			
Assez sensibles		GERRY	LG ASTROLABE		
	TENOR	GRAVURE	RGT KUZCO		
RGT LEXIO	RGT VIVENDO	AGENOR			
	ORLOGE				
	CAMPESINO				
	RGT SACRAMENTO				
Très sensibles					
	RGT MONTECARLO				
	NEMO				
	AMBOISE				

( ) à confirmer

Source : essais pluriannuels de post-inscription (ARVALIS et partenaires) et d'inscription (CTPS/GEVES).

Le risque reste faible



### Autres observations

Des criocères adultes sont signalés sur 2 parcelles et une autre parcelle indique quelques dégâts limités.



## ➤ BLE DUR

En Drôme, 3 parcelles de blé dur ont été observées au stade Z39 (DFE) à Z59 (fin épisaison).

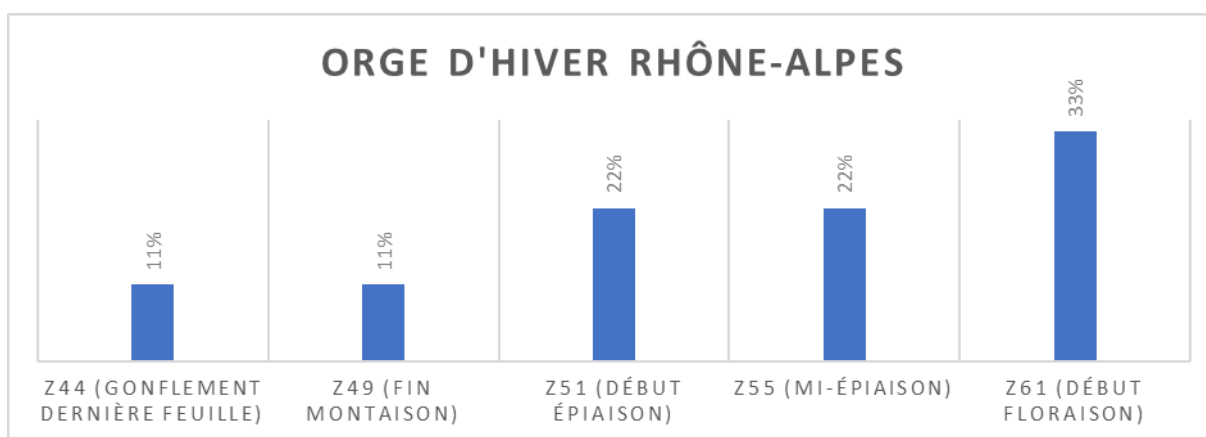
- La présence de septoriose est signalée sur 1 parcelle (F3).
- De l'oïdium (F2 et F3) a été observé sur 1 parcelle.
- 1 parcelle présente des pustules de rouille brune sur F3.

## ➤ ORGE

Le réseau d'observation comprend 9 parcelles :

- 3 parcelles Ain
- 3 parcelles Drôme
- 1 parcelle Isère
- 2 parcelles Rhône

La répartition des stades est la suivante :



Quelques parcelles observées poursuivent la montaison et la majorité d'entre elles ont débuté l'épaison. Les parcelles les plus avancées sont en début floraison au sud du territoire.

### • Oïdium

L'oïdium commence à être signalée sur le réseau avec 2 parcelles (F2, F3) sur variétés moins sensibles, mais sans conséquence. Pour rappel, le levier génétique est le plus important :



En gras : variétés à orientation brassicole

() : à confirmer

Source : essais pluriannuels Arvalis et CTPS, 6 essais 2022

Le risque oïdium reste encore faible dans l'état actuel du réseau d'observation :



• **Rhynchosporiose**

La rhynchosporiose est encore signalée sur 1 parcelle en F3 sur variété sensible.

Pour rappel, la présence de ce champignon provoque sur les feuilles d'orge des taches blanches à bordures foncées, sans points noirs, très caractéristiques. La maladie peut monter progressivement vers les étages foliaires supérieurs à la faveur de pluies et de conditions fraîches.

Photo taches rhynchosporiose sur feuilles :



## Rhynchosporiose : seuil de vigilance

<p>Observer à partir du stade « 1 nœud » Souvent la première maladie observée.</p> <p>L'élévation des températures vers la fin de la montaison ralentit son développement.</p> <p><u>Situations à risques :</u></p> <ul style="list-style-type: none"> <li>- Orges de printemps semées à l'automne</li> <li>- Variétés sensibles</li> <li>- Pluies fréquentes pendant la montaison</li> </ul> <p><u>Symptômes :</u> Taches blanches à bordures foncées, sans points noirs.</p>	<p><i>Période de contrôle : du stade « 1 nœud » au stade « sortie des barbes »</i></p> <p><u>Variétés sensibles :</u> Plus de 10 % des feuilles atteintes et plus de 5 jours avec pluies &gt; 1 mm depuis le stade « 1 nœud ».</p> <p><u>Variétés moyennement et peu sensibles :</u> Plus de 10 % des feuilles atteintes et plus de 7 jours avec pluies &gt; 1 mm depuis le stade « 1 nœud ».</p>
--	---



## Rhynchosporiose : échelle de résistance variétale

ESOURGEONS			Les plus résistantes			Orges 2 rangs	
			KWS PROPIS	SY LOONA		<b>Comtesse</b>	
			SY MALIBOO	SY SCOOP		(Bilbao) Memento	
VOIREL	KWS BORRELLY	KWS JOYAU	LG ZENIKA	SY BANKOOK		(LG Campus)	
				PERROELLA		Noblesse	
<b>DEMENTIEL</b>	<b>ETERNEL</b>	KWS JAGUAR	KWS VOLCANIS	LG ZODIAC	SY GALILEOO		
<b>CARROUSEL</b>	<b>CONSTEL</b>		INTEGRAL	<b>KWS EXQUIS</b>	KWS FEERIS	Idilic	Majuscule
			<b>KWS FARO</b>	HIRONDELLA	LG ZEBULON		
			FASCINATION	MARGAUX	SENSATION	LG Casting	
			<b>PIXEL</b>	RAFAELA	<b>VISUEL</b>		
				BONAVIRA	LG ZEBRA	LG Caiman	
					<b>LG ZELDA</b>		
					<b>ETINCEL</b>		

( ) : à confirmer  
En gras : variétés à orientation brassicole  
Source : Essais pluriannuels Arvalis et CTPS, 11 essais 2022

D'après les observations actuelles, le risque reste faible

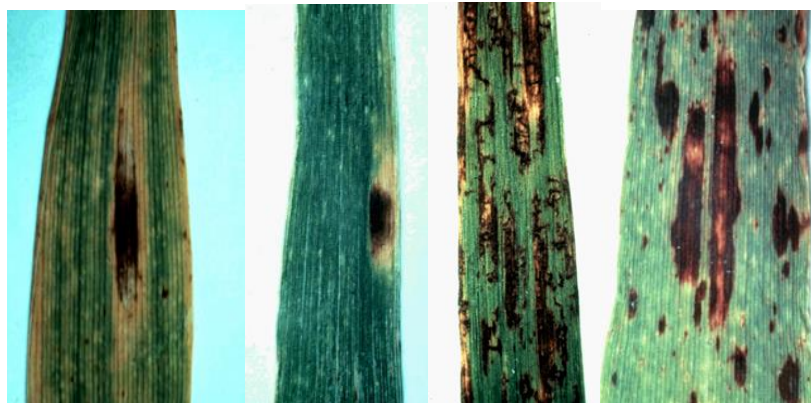


## • Helminthosporiose

L'helminthosporiose est observée dans une moindre mesure sur le réseau sur 2 parcelles sur F3 avec des notes d'intensité de 2. Selon les conditions climatiques à venir, cette maladie reste encore à suivre.

### Caractéristiques de l'helminthosporiose

Une des particularités de ce champignon est de provoquer des taches de formes variées : rectangles, ovales, en réseau ou linéaires.



Rectangulaire

Ovale

Réseau

Linéaire

Les taches se caractérisent par une couleur brune avec la présence non systématique mais courante d'un halo jaune. Les symptômes sont visibles de manière identique sur les deux côtés de la feuille. Cette maladie progresse des feuilles basses vers les feuilles hautes avec une évolution en paliers, du fait que la sporulation ne peut se faire que sur des tissus entièrement nécrosés.



### Seuils de vigilance de l'helminthosporiose et échelle de résistance variétale

*Observer à partir du stade « 1 nœud »*

Situations à risques : variétés sensibles

Symptômes : coloration brun foncé des deux faces. Halo jaune non systématique mais caractéristique de l'helminthosporiose. Symptômes linéaires fréquents.



*Période de contrôle : du stade « 1 nœud » au stade « gaine éclatée »*

Variétés sensibles : plus de 10 % des feuilles atteintes.

Variétés moyennement et peu sensibles : plus de 25 % des feuilles atteintes.

Comptabiliser ensemble les feuilles atteintes de rhynchosporiose et d'helminthosporiose dès le stade « 1 nœud ». Si la somme des feuilles atteintes par l'une ou l'autre des maladies dépasse 10 ou 25 % (selon la sensibilité variétale), le seuil est atteint.

## Echelle de résistance variétale de l'helminthosporiose

ESCOURGEONS

Les plus résistantes

Orges 2 rangs

(CARROUSEL)	DEMENTIEL	(FASCINATION)	KWS FARO	LG ZENIKA	KWS JOYAU	(KWS PROPIS)	PERROELLA	SY SCOOP	↑ Les plus résistantes  Les plus sensibles	(Majuscule)			
HIRONDELLA	(IV OIREL)	KWS EXQUIS	KWS FEERIS	KWS JAGUAR	BONAVIRA	RAFAELA	(SY LOONA)	SY MALIBOO		(Comtesse)	LG Caiman	LG Casting	Memento
			(CONSTEL)	(ETERNEL)	(LG ZEBULON)	MARGAUX	SY BANKOOK	LG Campus		Noblesse			
				(INTEGRAL)	(KWS VOLCANIS)	(LG ZELDA)	SENSATION	(Bilbao)		Idiic			
				LG ZEBRA			VISUEL						
							PIXEL						
							KWS BORRELLY						
							ETINCEL						

() : à confirmer

En gras : variétés à orientation brassicole

Source : essais pluriannuels Arvalis et CTPS, 5 en 2022

Le risque reste faible pour cette maladie



### • Rouille naine

La rouille naine n'a toujours pas été observée sur le réseau. Le risque reste faible :



### • Ramulariose

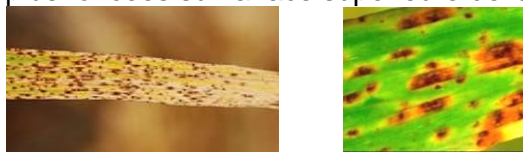
L'observation des symptômes de ramulariose est réalisée à partir du stade « épiaison ».

Les symptômes de cette maladie s'apparentent à des mini-taches d'helminthosporiose, d'où de nombreuses confusions. Ces taches suivent les nervures sur les deux faces. L'observation à la loupe de petits points blancs alignés émergeant des stomates (fine poussière blanche) sur les taches matures, au niveau de la face inférieure des feuilles, est un signe caractéristique mais qui n'est pas toujours présent. Les périodes humides fin mai début juin coïncident avec des attaques sévères.

#### **RAMULARIOSE**

Observer à partir du stade « épiaison ».

Symptômes : « taches léopard » parallèles aux nervures et traversant la feuille (ressemblant à des mini taches d'helminthosporiose), lésions plus foncées sur la face supérieure de la feuille.



Attention : à l'apparition des symptômes, la maladie ne peut plus être contrôlée.

Pour distinguer la ramulariose de l'helminthosporiose : présence de duvet blanc (bouquets de spores alignées) sur la face inférieure des feuilles. Visible à la loupe.

La ramulariose n'est pas signalée dans réseau cette semaine. Le risque est faible pour cette maladie.



### **Autres observations**

1 parcelle signale la présence de pucerons.

Pour en savoir plus : EcophytoPIC, le portail de la protection intégrée :  
<https://ecophytopic.fr/>

*Publication hebdomadaire. Toute reproduction même partielle est soumise à autorisation*

**Directeur de publication** : Gilbert GUIGNAND, Président de la Chambre Régionale d'Agriculture Auvergne-Rhône-Alpes

**Coordonnées du référent** : Perrine VAURE (CRA AURA perrine.vaure@aura.chambagri.fr, 06 76 24 46 48)

**À partir d'observations réalisées par** : des coopératives et négoce agricoles, des instituts techniques, des Chambres d'Agriculture de la région Auvergne-Rhône-Alpes, des syndicats de producteurs et avec la participation des agriculteurs.

*Ce BSV est produit à partir d'observations ponctuelles. Il donne une tendance de la situation sanitaire régionale, celle-ci ne peut pas être transmise telle quelle à la parcelle. Pour chaque situation phytosanitaire, les producteurs de végétaux, conseillers agricoles, gestionnaires d'espaces verts ou tous autres lecteurs doivent aller observer les parcelles ou zones concernées, avant une éventuelle intervention. La Chambre régionale dégage toute responsabilité quant aux décisions prises par les agriculteurs concernant la protection de leurs cultures.*

*Action du plan Ecophyto piloté par les ministères en charge de l'agriculture, de l'écologie, de la santé et de la recherche, avec l'appui technique et financier de l'Office français de la Biodiversité.*

