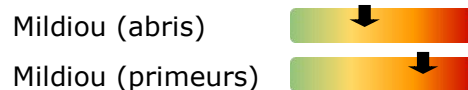


Sommaire

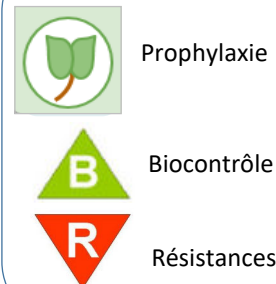
Climatologie	P1
Sous abri : Mildiou	P2
En primeur : Mildiou	P3
Taupin	P4



Indicateurs de risque



Légende :



Note nationale biodiversité :
[Vers de terre et santé des agrosystèmes](#)



Tableau des stations météo :

Pluviométrie (mm)	Mars	1-13 avril
Paimpol(22)	117.0 (61.7)	40.1 (44.3)
Pleumeur G (22)	109.6 (67.2)	27.7 (41.1)
Camlez (22)	120.0 (69.9)	27.6 (44.1)
St Jean du Doigt (29)	126.6 (50.5)	42.5 (46.3)
Plouenan(29)	153.0 (63.3)	33.0 (66.5)
Saint Pol (29)	122.9 (58.7)	31.2 (54.1)
Plounevez Lochrist (29)	125.5 (56.7)	34.8 (59.2)
Le Conquet (29)	112.6 (70.9)	28.0 (45.0)
Dinard (35)	76.7 (47.3)	21.1 (49.2)
Auray (56)	114.0 (70.0)	21.4 (54.0)

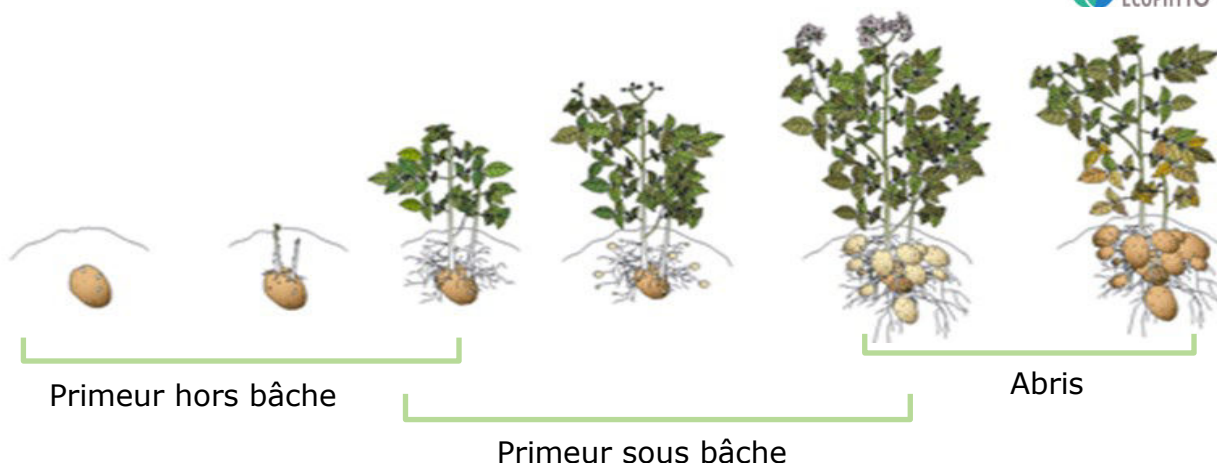
Températures (°C)	Mars	1-13 avril
Paimpol (22)	9.8 (7.95)	9.6 (11.1)
Pleumeur G (22)	9.8 (8.00)	9.6 (10.2)
Camlez (22)	9.8 (8.13)	9.7 (10.3)
St Jean du Doigt (29)	9.3 (8.19)	9.4 (10.3)
Plouenan (29)	9.4 (7.38)	9.5 (10.2)
Saint Pol (29)	9.7 (8.30)	9.6 (10.2)
Plounevez Lochrist (29)	9.9 (8.31)	10.1 (9.9)
Le Conquet (29)	9.7 (8.29)	10.1 (11.3)
Dinard (35)	9.7 (7.92)	10.2 (10.0)
Auray (56)	9.9 (9.3)	10.3 (12.0)

Entre parenthèses : Normales mensuelles saisonnières

Après une accalmie de quelques jours, le temps s'est de nouveau dégradé cette seconde semaine d'avril. Le feuillage des cultures a beaucoup souffert et il est très difficile d'intervenir mécaniquement avec des pluies significatives et des vents d'ouest violents, (notamment pour réaliser du binage par exemple) ou manuellement (pour manipuler les bâches). Le vent limite également les possibilités d'intervention sur les foyers.

Pour la semaine à venir, le temps se stabilise avec une baisse des températures. L'implantation des pommes de terre conso et plants devrait pouvoir commencer.

Stade des cultures :



Pomme de terre sous abri :

Mildiou :

● Observations

Département	Nb d'abris	Observations		
		Fréquence*	Taux de feuillage détruit**	Evolution
29	4	75%	10%	→
22	f	0%	<5%	→

* % de parcelles touchées (tour de plaine)

** Echelle de dégâts (Moyenne)



Pomme de terre primeur d'abris : La récolte
(Photo CA BZH)

● Analyse de risque

Les parcelles sont en récolte ou au stade tubérisation avancée. Les fanes, sous abris, sont très abondantes, sénescentes et couchées, conditions très favorables au développement du mildiou.

● Gestion du risque



Eviter les arrosages tardifs qui peuvent relancer les foyers et précipiter des spores sur les tubercules. Prévoir un nettoyage soigné des abris après récolte et en particulier la suppression des écarts de récolte qui pourraient maintenir la maladie.



[Sommaire](#)

Pomme de terre primeur :

Mildiou :

● Observations

Département	Nb de parcelles	Observations		
		Fréquence*	Taux de feuillage détruit**	Evolution
29	6	30%	5%	↗
22	11	0%	0%	→

* % de parcelles touchées (tour de plaine)

** Echelle de dégâts (Moyenne)

Les foyers de mildiou sont nombreux et étendus, y compris sur des parcelles qui n'ont jamais été bâchées.

● Analyse de risque

Les sporulations sont très actives ce qui laisse présager une dissémination large de la maladie dans les semaines à venir si les conditions humides persistent.

● Gestion du risque

Adopter la bonne stratégie de lutte préventive :

- Empêcher le mildiou de pénétrer dans la parcelle : démarrer tôt la protection en période à risque mildiou, adapter la fréquence en fonction de la pression mildiou, du déploiement des étages foliaires successifs et de la durée d'action des spécialités phytosanitaires.
- Vérifier la qualité de pulvérisation : pulvérisateur bien réglé, dose de bouillie adaptée au volume foliaire, choix des buses et des pressions de service.
- Respecter les règlements phytosanitaires : Dose, DAR (Délai Avant Récolte), ZNT (Zone Non Traitement) et DVP (Dispositifs Végétalisés Permanent) par rapport aux point d'eau.
- Choisir les bonnes associations de matières actives en fonction du stade de la culture et des paramètres climatiques, rechercher des adjuvants favorisant l'étalement ou l'adhérence de la bouillie sur le feuillage. Alternier les matières actives pour éviter les résistances.



- Intégrer les phosphonates de potassium (*biocontrôles*) dans les premières interventions



1. Foyers de mildiou sur pomme de terre primeur
2. Détail de foyers
(Photo CA BZH)



[Sommaire](#)

Pomme de terre conso :

Taupin :

● Observations

On assiste depuis 10 ans à une augmentation de la pression sanitaire.

Les dégâts sur tubercules touchés ne sont pas très visibles, ce qui rend le tri sur table de visite impossible.

Le suivi des populations larvaires est possible (Pièges Kirfmann), mais en pratique très lourd à mettre en place. C'est néanmoins le plus précis pour connaître la pression parasitaire réelle.

Le suivi par pièges à phéromones des adultes donne des résultats plus aléatoires (insectes volants, faible attractivité des pièges).

● Gestion du risque

La larve s'enfouit plus ou moins selon le climat, ce qui rend difficile sa destruction par des moyens mécaniques.



Les parcelles en précédents prairie, mais aussi en maïs ou en céréales sont souvent plus infestées que les parcelles sarclées ou ayant porté des crucifères. C'est actuellement la seule méthode prophylactique applicable à ce ravageur.



Certaines variétés (Ex : Charlotte) semblent moins sensibles (ou moins attractives).

Seuils

A définir



1. Larve de taupin

2. Dégâts externes

Photos CA BZH



[Sommaire](#)

Ce bulletin est produit à partir d'observations ponctuelles. S'il donne une tendance de la situation sanitaire régionale, celle-ci ne peut être transposée telle quelle à la parcelle. La Chambre Régionale d'Agriculture dégage toute responsabilité quant aux décisions prises par les agriculteurs pour la protection de leurs cultures et les invite à prendre ces décisions sur la base d'observations réalisées eux-mêmes dans leurs cultures et/ou sur les préconisations de bulletins techniques.

Les observations contenues dans ce bulletin ont été réalisées par les partenaires suivants : CA BZH, TSM, Bretagne plants innovation.

[Direction de publication](#)

Chambre d'agriculture de Bretagne, 12 Avenue du Général Borgnis Desbordes BP 398 Vannes 56009

Claire Ricono, animatrice filière, Tel : 06.31.11.48.05

[Rédigé par :](#)

Chambres d'agriculture de Bretagne, antenne de St Pol, Kergompez, 29250 Saint Pol de Léon.

Nicolas Mezencev, Tel : 02.98.69.17.46

Nicolas.mezencev@bretagne.chambagri.fr

Bretagne-Plants Innovation, Roudouhir 29460 HANVEC

Julie Le Moal, Tél. 02 98 21 97 00

bretplants@plantsdebretagne.com

[Comité de relecture :](#)

Chambres d'agriculture de Bretagne,
DRAAF-SRAL,
CATE, TSM