



N°10
27/04/2023



Animateurs filières

Céréales à paille

Sylvie DESIRE / **FREDON 64**
sylvie.desire@fdgdon64.fr

Suppléance : ARVALIS
a.carrera@arvalis.fr

Maïs

Philippe MOUQUOT / **CDA 33**
p.mouquot@gironde.chambagri.fr

Suppléance :
FREDON 64 / ARVALIS
sylvie.desire@fdgdon64.fr
a.peyhorgue@arvalis.fr

Oléagineux

Quentin LAMBERT / **Terres Inovia**
q.lambert@terresinovia.fr

Prairies

Patrice MAHIEU / **CDA 64**
p.mahieu@pa.chambagri.fr

Directeur de publication

Luc SERVANT
Président de la Chambre Régionale
Nouvelle-Aquitaine
Boulevard des Arcades
87060 LIMOGES Cedex 2
accueil@na.chambagri.fr

Supervision

DRAAF
Service Régional
de l'Alimentation
Nouvelle-Aquitaine
22 Rue des Pénitents Blancs 87000
LIMOGES

Supervision site de Poitiers

Reproduction intégrale de ce bulletin autorisée.

Reproduction partielle autorisée
avec la mention « extrait du
bulletin de santé du végétal
Nouvelle-Aquitaine Grandes
cultures N°X du JJ/MM/AA »



Edition Aquitaine

Bulletin disponible sur bsv.na.chambagri.fr et sur le site de la DRAAF draaf.nouvelle-aquitaine.agriculture.gouv.fr/Bulletin-de-sante-du-vegetal

Recevez le Bulletin de votre choix **GRATUITEMENT**
en cliquant sur [Formulaire d'abonnement au BSV](#)

Consultez les [événements agro-écologiques](#) près de chez vous !

Ce qu'il faut retenir

Colza

- **Charançons des siliques** : risque moyen sur l'ensemble des situations. Maintenir l'observation.
- **Pucerons cendrés** : risque faible à moyen. Surveillance fortement recommandée avec le retour de la chaleur et du soleil.
- **Oïdium** : surveillez l'apparition des premiers symptômes.

Céréales à paille

- **Stades moyens** : dernière feuille pointante (BBCH 37) à gonflement (BBCH 49) pour les blés tendres ; pour les orges d'hiver sortie des barbes à floraison (BBCH 49-69).
- **Oïdium** : variétés sensibles à surveiller.
- **Rouille jaune** : vigilance sur les variétés sensibles de blés durs, blés tendres et triticales.
- **Septoriose (blé)** : surveiller attentivement l'évolution de la maladie dans vos parcelles, les pluies actuelles favorisent les contaminations.
- **Rouille brune (blé)** : variétés sensibles et semis précoces à surveiller à l'approche de la floraison.
- **Rhynchosporiose, Helminthosporiose, Ramulariose (orge)** : périodes de sensibilité atteintes pour une grande majorité des parcelles ; faire un état des lieux de vos parcelles.
- **Charbon des épis** : foyers observés sur une parcelle en Gironde ; rappel sur la maladie et sa gestion.

Documents à consulter :

- **Inventaire des races de rouille jaune détectées en 2022 (INRAe-BioGeR)** : informations disponibles sur le [bulletin précédent](#).
- **Gestion des résistances des céréales à paille aux fongicides** : [note commune 2023 INRAE, Anses, ARVALIS](#)
- **Sensibilités variétales** : vous pouvez consulter la sensibilité de votre ou vos variétés de céréales à paille sur le site d'Arvalis : [Fiches variétés](#)

Tournesol

- **Limaces** : conditions favorables aux attaques. Risque moyen à fort pour l'ensemble des parcelles en cours de levée.
- **Oiseaux** : risque fort. Mettre en œuvre les méthodes d'effarouchements si pas encore en place dans vos parcelles.

Ce qu'il faut retenir

Maïs

- **Situation des semis** : d'après Céréobs, environ 38 % des surfaces de maïs d'Aquitaine ont été semées au 25 avril contre 35% de surfaces à la même date en 2022. 1/3 des surfaces semées ont levé.
- **Limaces** : risque présent notamment en l'absence de reprise du sol avant semis, en sol motteux ou présence de couverts végétaux.
- **Vers gris** : les captures de papillons se poursuivent. Observation de dégâts à St Médard de Guizières (33)
- **Sésamie** : prévision du 1^{er} vol de sésamie au 24/04 du modèle Nona.
- **Taupins** : Présence signalée sur des parcelles dans le Médoc (33).
- **Gros ravageurs** : Signalements de dégâts de corneilles dans le secteur des Sables et Duras.
- **Adventices** : Beaucoup de levées concomitantes au semis (Panics, souchet, datura, chénopode). Les épisodes pluvieux limitent le recours aux outils de désherbage mécanique.




Organisation de la campagne 2023

Installation dès que possible des pièges pyrales, sésamie, Helicoverpa et Spodoptera

Prévisions météorologiques (source Météo France)

Selon les prévisions à 7 jours de Météo France : Hausses des températures, mais climat qui reste instable (alternance soleil/pluie).

Bordeaux (33)

MERCREDI 26	JEUDI 27	VENDREDI 28	SAMEDI 29	DIMANCHE 30	LUNDI 01
					
13° / 21° ↙ 10 km/h	13° / 25° ↘ 15 km/h	15° / 27° ↗ 15 km/h	15° / 22° ↘ 15 km/h	14° / 20° ↙ 20 km/h 45 km/h	11° / 20° ↙ 15 km/h

Mont de Marsan (40)

MERCREDI 26	JEUDI 27	VENDREDI 28	SAMEDI 29	DIMANCHE 30	LUNDI 01
					
12° / 20° ↻ 5 km/h	12° / 27° ↙ 15 km/h	12° / 28° ↙ 15 km/h	13° / 23° ↗ 15 km/h	13° / 20° ↗ 20 km/h 50 km/h	10° / 20° ↗ 15 km/h

Agen (47)

MERCREDI 26	JEUDI 27	VENDREDI 28	SAMEDI 29	DIMANCHE 30	LUNDI 01
					
12° / 21° ↗ 10 km/h	11° / 23° ↙ 15 km/h	12° / 26° ↘ 15 km/h	14° / 24° ↗ 15 km/h	13° / 20° ↙ 20 km/h 50 km/h	10° / 20° ↙ 15 km/h 40 km/h

Cette note vise à accompagner la démarche agro-écologique portée par le Bulletin de Santé du Végétal. Elle propose une synthèse de 2 pages sur un volet biodiversité associé à la santé générale des agro-écosystèmes.



Consultez la note nationale en annexe au BSV ou sur [Ecophytopic](#)

Cette note vise à accompagner la démarche agro-écologique portée par le Bulletin de Santé du Végétal. Elle propose une synthèse d'informations actualisées pour la protection des insectes pollinisateurs et relative à la réglementation sur les produits phytopharmaceutiques



Le déclin des insectes pollinisateurs est ...

... une réalité mondiale impliquant de nombreux facteurs de stress notamment d'origine biologique, toxicologique, alimentaire et environnementale (climat, pertes d'habitats, érosion de la biodiversité florale...).

La note nationale focus permet d'éclaircir l'arrêté préfectoral de novembre 2021,

➤ Résistances aux fongicides Céréales à paille

Note commune 2023 INRAE, Anses, ARVALIS

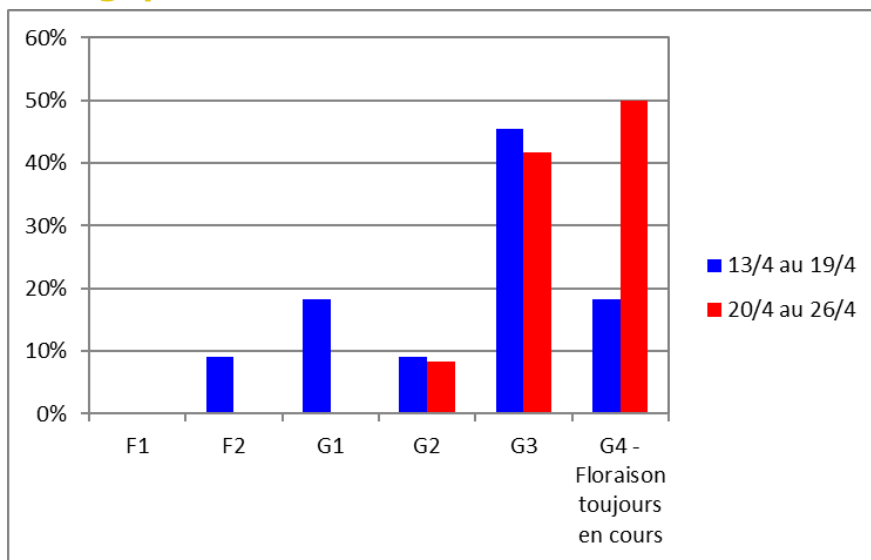
Observer la résistance et formuler des recommandations adaptées pour en retarder l'émergence et la progression contribuent positivement à une agriculture durable et moins dépendante des produits phytopharmaceutiques.

Consultez la note commune 2023 relative aux résistances aux fongicides annexée au document (aussi consultable en ligne [ici](#)).

Analyse de risque élaborée à l'échelle des territoires Aquitaine et Ouest Occitanie

Le réseau d'observations colza de la Surveillance Biologique du Territoire (SBT) est actuellement composé de 38 parcelles. L'élaboration de l'analyse de risque 2022-2023 est établie sur les territoires Aquitaine et Ouest-Occitanie à partir de parcelles fixes qui font l'objet d'observations hebdomadaires. Cette semaine, l'analyse de risque est en partie issue de retours terrains, de tours de plaine et de **12 observations**.

• Stades phénologiques et état des cultures



L'ensemble des colzas du réseau, observés cette semaine, se situent entre les stades G3 (BBCH 72 : les 10 premières siliques ont une longueur supérieure à 4 cm) pour 40 % d'entre eux et G4 (BBCH 73 : les 10 premières siliques sont bosselées) pour 50 % d'entre eux.

Une parcelle tardive est au stade G2 (BBCH 71 : les 10 premières siliques ont une longueur comprise entre 2 et 4 cm).

La floraison est encore en cours sur l'ensemble des parcelles. Celle-ci est d'ailleurs amenée à se prolonger sur un certain nombre de parcelles ayant connu des difficultés d'entrée en floraison, avec l'émission de nouveaux boutons floraux sur les ramifications tertiaires.

• Charançon des siliques *Ceutorhynchus assimilis*

L'ensemble des parcelles sont entrées dans la période de risque.

4 parcelles sur 6 déclarent la présence de l'insecte, dont 3 dépassent le seuil indicatif de risque.

1 parcelle atteint le seuil de nuisibilité, avec 1 charançon pour 2 plantes.

Il est à noter que les conditions météorologiques n'ont pas été favorables à l'observation de l'insecte.

L'observation minutieuse est à poursuivre.



Charançon des siliques sur bouton floral (Terres Inovia)

Période de risque : du stade G2 (10 premières siliques ont une longueur comprise entre 2 et 4 cm) au stade G4 (10 premières siliques bosselées).

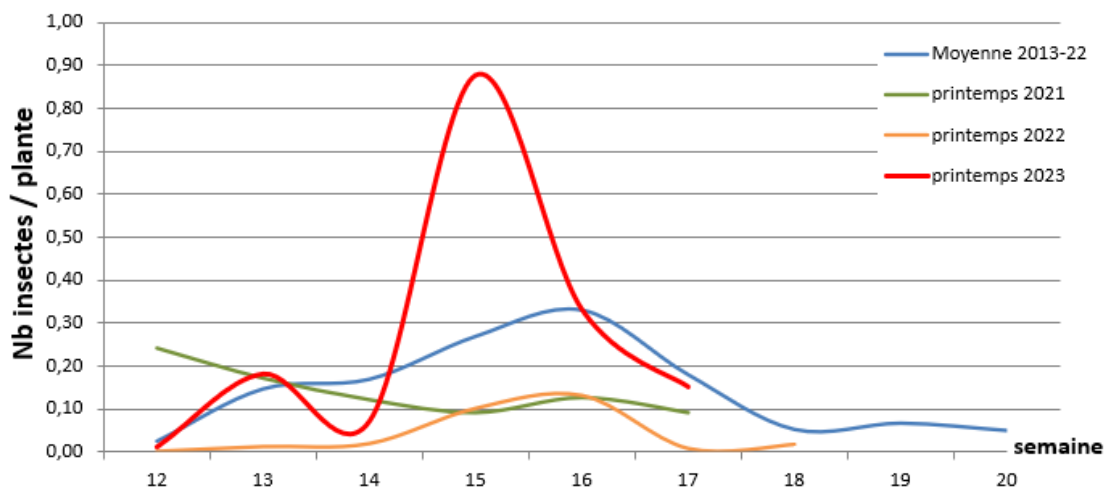
Seuil indicatif de risque : 1 charançon pour 2 plantes, en moyenne. Pour l'évaluation du seuil, gérez séparément les bordures et l'intérieur de la parcelle. Les dégâts significatifs s'observent principalement en bordure des parcelles.

Rappel : le comptage se fait sur une moyenne de plantes consécutives (4 fois 5 plantes par exemple). Il doit donc se faire sur des plantes avec ET sans charançons des siliques.

Comparaison pluriannuelle de la dynamique d'observation sur plante du charançon des siliques (CS)

Nb moyen de CS / plante (avec valeurs nulles et moyenne intégrant les plantes avec
et sans insectes)

Suivis BSV colza sur les réseaux Aquitaine et Ouest Occita



Évaluation du risque : risque moyen sur l'ensemble des situations. Maintenir l'observation.

Toutes les parcelles sont actuellement en phase de sensibilité vis-à-vis du charançon des siliques. La présence de l'insecte dans les parcelles semble diminuer, par rapport aux observations réalisées il y a 15 jours.

Rappelons que les conditions des derniers jours n'ont pas été favorables à l'observation du charançon, et que la surveillance ne doit par conséquent pas s'arrêter.

• **Pucerons cendrés** (*Brevicoryne brassicae* L.)

4 parcelles sur 7 signalent la présence de pucerons cendrés. Une seule parcelle atteint le seuil indicatif de risque. On note une légère progression de la pression liée au ravageur.

En bordure de parcelles, cette pression semble également augmenter par rapport à la semaine dernière.

Période de risque : de courant montaison jusqu'à G4 (10 premières siliques bosselées).

Seuils indicatifs de risque :

- de courant montaison à mi-floraison : quelques colonies en différents points de la parcelle ;
- à partir de mi-floraison : 2 colonies/m² sur les zones infestées.



Formation d'un manchon par une colonie de pucerons cendrés

Pour l'évaluation du seuil, gérez séparément les bordures et l'intérieur de la parcelle.

Attention : colonie ne veut pas dire manchon ! Les colonies sont constituées au départ d'amas de quelques pucerons (≈10) qui nécessitent un minimum d'attention pour être repérées.

Évaluation du risque : risque faible à moyen. Surveillance fortement recommandée avec le retour de la chaleur et du soleil.

Le risque global reste dans l'ensemble faible à moyen. Dans l'ensemble la pression reste inférieure au seuil indicatif de risque. Néanmoins on note une légère augmentation de la pression à l'échelle globale, et très localement l'atteinte du seuil indicatif de risque.

La surveillance est indispensable pour anticiper une éventuelle prolifération de colonies.

- **Oïdium** (*erysiphe cruciferarum*)

1 parcelle observée par rapport à l'oïdium. Cette parcelle signale la présence de symptômes.

La nuisibilité est réelle dès lors que les symptômes atteignent les siliques et plus globalement la partie haute des plantes. La protection contre cette maladie est très généralement anticipée et commune avec le sclérotinia.

Vigilance accrue dans les parcelles qui ont été concernées à l'automne.

Période de risque : du stade G1 (chute des premiers pétales) jusqu'à la mi-mai.

Seuil indicatif de risque : seuls les symptômes sur les plantes (tâches étoilées) constituent un risque. La nuisibilité de l'oïdium sera d'autant plus forte que ces tâches étoilées apparaissent tôt sur les tiges, les feuilles et/ou les jeunes siliques.



Oïdium sur feuilles - Photo : Terres Inovia

Évaluation du risque : trop peu de parcelles suivies pour évaluer le risque. **Surveillez l'apparition des premiers symptômes.**

On gère généralement le risque oïdium avant l'atteinte du stade G2 même si cette protection peut également être réalisée plus tard dans le cycle. Il est utile de surveiller régulièrement l'apparition de mycélium, sous forme de tâche étoilée sur les feuilles.

Céréales à paille

• Stades phénologiques et état des cultures

Les stades des **blés tendres**, toutes dates de semis confondues, varient de dernière feuille pointante (BBCH 37) à gonflement (BBCH 49). Le stade moyen se situe autour du stade dernière feuille étalée (BBCH 39).

Les stades des **orges d'hiver** varient de sortie des barbes pour les plus tardifs à floraison (BBCH 39 -69). Le stade moyen se situe autour de épiaison/floraison (BBCH 59-69).

NOTER LES MALADIES DU FEUILLAGE

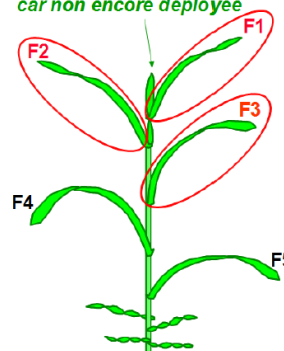
La notation des maladies du feuillage se fait sur les 3 premières feuilles en partant du haut (F1, F2 et F3). La première feuille du haut est comptée à partir du moment où elle est entièrement déployée/étalée.

Au stade 1 nœud, la F1 visible (feuille entièrement déployée la plus haute), deviendra la F4 définitive quand la céréale aura atteint son stade maximum.

**Tableau de correspondance
entre feuilles visibles et feuilles définitives
sur céréales à paille :**

Feuille déployée	Au stade 1 nœud BBCH31	Au stade 2 nœuds BBCH32	Au stade dernière feuille pointante BBCH37	Au stade dernière feuille étalée BBCH39
	Cela correspond aux feuilles définitives suivantes :			
F1	F4	F3	F2	F1
F2	F5	F4	F3	F2
F3	F6	F5	F4	F3

Feuille pointante pas comptée car non encore déployée



• Oïdium (orge, triticales, blé)

Pas de symptôme observé dans notre réseau.

Période de risque :

A partir du stade épi 1 cm (BBCH 30).

Seuil indicatif de risque :

- Variété sensible : plus de 20% des plantes atteintes sur les étages foliaires supérieurs (3 dernières feuilles)
- Autres variétés : plus de 50% des plantes atteintes sur les étages foliaires supérieurs (3 dernières feuilles).

Évaluation du risque



L'oïdium est à surveiller sur les variétés les plus sensibles, dans des conditions à risque.

B

Méthodes alternatives

Utiliser des variétés tolérantes, raisonner les apports azotés.

• Rouille jaune (orge, triticales, blé)

Pas de symptôme observé à ce jour sur notre réseau.

A noter, que des symptômes sont signalés sur la région Occitanie, dans un département frontalier (le Gers) sur variétés sensibles (RGT Montecarlo, RGT Vivendo, Oregrain et Prestance).

Période de risque :

A partir du stade épi 1 cm (BBCH 30).

Seuil indicatif de risque :

- A partir du stade 1 nœud (BBCH 31) : dès les premières pustules.

Évaluation du risque



Maintenez la vigilance sur **blés durs** et **variétés sensibles de blés tendres** et **triticales** et sur semis précoces.

• Septoriose (blé)

Sur notre réseau de parcelles, sur variétés sensibles à assez sensibles (note GEVES 5 à 5,5), semis de fin octobre/début novembre :

- Parcelles au stade dernière feuille étalée à gonflement, situées sur les secteurs d'Issigeac et Bergerac (Dpt 24): des taches de septoriose sont relevées sur F4 définitives cette semaine, la septoriose n'est pas montée sur les étages foliaires supérieurs (la semaine dernière les notations donnaient un résultat au-dessus du seuil indicatif de risque, le stade était alors dernière feuille pointante et la septoriose était située sur F3 non définitives).
- Parcelle au stade épiaison (BBCH 57), située sur le secteur d'Agen (Dpt 47): de la septoriose est relevée sur 50% des F3 définitives (pas d'évolution de la fréquence, depuis la semaine dernière).
- Parcelle au stade dernière feuille dégagée à gonflement, sur le secteur d'Hagetmau/St Sever (Dpt 40), secteurs Orthez et St Palais (Dpt 64), Blayais et Langon (Dpt 33) : des taches de septoriose sont relevées sur F4.
- En Gironde (secteur Bordeaux) sur blés en AB au stade épiaison, de la septoriose est relevée sur F2 définitives (fréquence de 5%, avec une intensité en moyenne autour de 20%).



Septoriose
(S. Désiré - FREDON64)

Période de risque :

Du stade 2 nœuds (BBCH 32) à dernière feuille étalée (BBCH 39).

Seuil indicatif de risque :

	Au stade 2 nœuds (BBCH 32)	Au stade dernière feuille pointante (BBCH 37)	Au-delà du stade dernière feuille étalée (BBCH 39)
Variétés sensibles à très sensibles	Quand 20 % des F2 actuelles présentent des symptômes	Quand 20 % des F3 actuelles présentent des symptômes	Quand 20 % des F3 présentent des symptômes
Variétés moins sensibles	Quand 50 % des F2 actuelles présentent des symptômes	Quand 50 % des F3 actuelles présentent des symptômes	Quand 50 % des F3 présentent des symptômes

Modélisations (modèle Presept) à partir des stations météorologiques du réseau Demeter : Saint Ciers sur Gironde (33), Vensac (33), Oeyreluy (40), Beaupuy (47), Cancon (47), Duras (47), Arzacq Arraziguet (64), Saint Palais (64), Orthez (64).

État des contaminations :

Modélisations PRESEPT® au 25 avril 2023

Pluies contaminatrices	Statuts des contaminations	Prévisions de sortie des taches de septoriose	Etages foliaires concernés
Février	-	-	Contaminations quasi inexistantes/ Pas de pluie
21-23 février	Visibles en parcelles	-	Contaminations faibles : feuilles basses
7 au 20 mars	Visibles en parcelles	-	Montée de la maladie sur les étages foliaires supérieurs

Pluies contaminatrices	Statuts des contaminations	Prévisions de sortie des taches de septoriose	Étages foliaires concernés
24 au 27 mars	Visibles en parcelles	-	Montée de la maladie sur les étages foliaires supérieurs
31 mars au 3 avril	Sortie d'incubation	Semaine 17-18	Faible montée de la maladie sur les étages foliaires supérieurs
10 au 15 avril	Incubation	Semaine 19-20	Montée de la maladie sur les étages supérieurs, faible à moyen suivant les secteurs
21 au 24 avril	Incubation	Semaine 21	Montée de la maladie sur les étages foliaires supérieurs : risque moyen à élevé

Évaluation du risque



Les dernières pluies vont provoquer une montée de la maladie sur les étages foliaires supérieurs, restez vigilant et suivez régulièrement l'état d'avancement de la maladie sur vos parcelles.



Méthodes alternatives

Utiliser des variétés plus tolérantes, retarder les dates des semis.

ATTENTION : NE PAS CONFONDRE SEPTORIOSE ET SYMPTÔMES PHYSIOLOGIQUES :

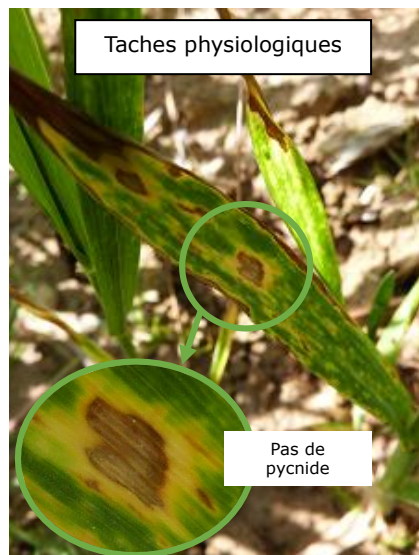
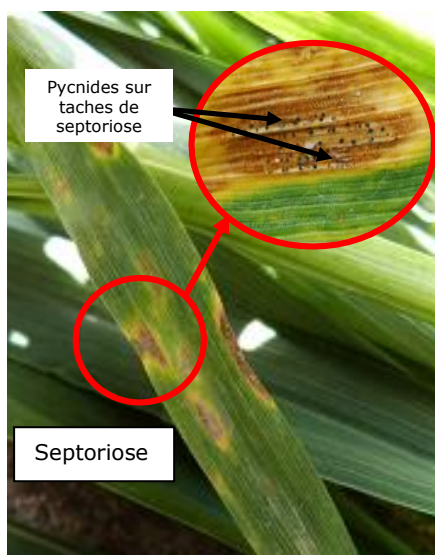
Une plante stressée par différents facteurs (écarts de températures importants, vent...) peut exprimer ce stress par des symptômes dits « physiologiques » ; ces symptômes se traduisent par l'apparition de taches sur les feuilles : ces taches ne sont pas liées à des maladies fongiques.

Avant toute intervention, pensez à vérifier deux points importants :

- La localisation des taches sur les feuilles : si les taches observées ne sont pas présentes sur la partie basse des plantes, il est fort probable que ce ne soit pas de la septoriose. La septoriose se propage de feuille en feuille, du bas vers le haut de la plante, la montée de la maladie sur les feuilles étant en corrélation avec la pluie (maladie propagée par les éclaboussures).
- La présence de pycnides (petits points noirs) au centre des taches : s'il n'y a pas de pycnides, il s'agit certainement de taches physiologiques.

En cas de doutes :

- ⇒ Réaliser une chambre humide (test bouteille) : placer quelques feuilles dans une bouteille d'eau, que vous aurez préalablement vidée, en prenant soin d'y laisser quelques gouttes d'eau. Fermer la bouteille et laisser celle-ci incuber à température ambiante pendant 24 à 48h, puis regarder si des pycnides apparaissent ou non (vous pouvez utiliser une loupe de poche pour plus de confort).



• Rouille brune (blé)

Pas de nouveau signalement depuis la semaine dernière (symptômes présents sur le secteur de Nérac).

Période de risque :

A partir du stade 2 nœuds (BBCH 32).

Seuil indicatif de risque :

- Apparition de pustules sur l'une des 3 dernières feuilles

Évaluation du risque

A surveiller sur les **semis précoces**, les **variétés sensibles** et en particulier à l'approche de la **floraison**.

• Rhynchosporiose (orge, triticale)

Sur le secteur de Langon, les symptômes de rhynchosporiose évoluent sous forme de foyers assez rapidement sur une parcelle de triticale de notre réseau (triticale au stade début floraison).

Période de risque :

A partir du stade 1 nœud (BBCH 31).

Seuil indicatif de risque : apparition des premiers symptômes.

Évaluation du risque



A surveiller sur variétés sensibles.

• Helminthosporiose (orge)

Sur notre réseau, des taches d'helminthosporiose sont relevées sur variétés sensibles à assez sensibles (note GEVES 5 à 5,5) sur < 10 % des F3 définitives (Dordogne, secteur d'Issigeac) ; sur 20 % des F1 définitives sur semis précoces/variétés précoces (variété Jaguar, stade fin floraison) et 10 % des F2 sur variétés plus tolérantes mais toujours en semis précoces (stade floraison) sur le secteur de Langon (Dpt 33), pas d'évolution de la fréquence depuis la semaine dernière mais l'intensité (surface foliaire touchée) est en augmentation. Sur les autres parcelles de notre réseau, des taches sont visibles sur F4 principalement.



Helminthosporiose
(S. Désiré - FREDON64)

Période de risque sur orge : à partir du stade 1-2 nœuds (BBCH 31-32).

Seuil indicatif de risque :

Variétés sensibles à très sensibles	Plus de 10 % des 3 dernières feuilles atteintes
Autres variétés	Plus de 25 % des 3 dernières feuilles atteintes

Les taches d'helminthosporiose peuvent être comptabilisées en même temps que les taches de rhynchosporiose : si la somme des feuilles atteintes par l'une ou par l'autre des maladies dépasse 10 ou 25 % (selon les sensibilités variétales), le seuil est atteint.

Évaluation du risque



A surveiller, la période de risque est atteinte, le climat est favorable à son évolution.

• Ramulariose (orge)

Période de risque :

A partir du stade épiaison (BBCH 51).

Seuil indicatif de risque : dès l'apparition des premiers symptômes sur les 3 dernières feuilles.

Évaluation du risque

A surveiller sur variétés sensibles au moment de l'épiaison.

- **Maladies des épis**
 - **Charbon nu**

Le charbon nu est un champignon transmis exclusivement par les semences. Il peut aussi bien attaquer les **orges** que les **blés**. Les symptômes de la maladie ne sont pas visibles sur les semences, mais uniquement durant la période de végétation (épiaison/floraison). Les contaminations ne se font que par ce biais, les spores ne se conservent pas dans le sol. Il est donc indispensable de réaliser des observations dans les parcelles pour pouvoir établir un plan d'action pour la campagne suivante, en cas de réutilisation des semences. A noter, qu'il n'existe aucun moyen de gestion de la maladie en culture.



Charbon nu sur épi

(Crédit Photo : P. Mouquot – CDA33)

La meilleure période pour observer les symptômes est à partir de l'épiaison (les observations peuvent se faire jusqu'à la récolte), les épis contaminés se couvrent alors entièrement d'une poussière noire (spores/chlamydozspores du champignon). Les spores sont disséminées par le vent (distance pouvant aller de 60 à 150 mètres selon les vents), viennent se fixer sur les étamines des céréales en fleur et les contaminer.. les contaminations de l'année ne donneront lieu à des symptômes que l'année suivante. En cas de contamination, l'épi est détruit entièrement et occasionne une perte de rendement.

L'**observation** du charbon nu nécessite de parcourir l'ensemble de la parcelle, les épis charbonnés sont généralement plus courts et donc moins visibles de loin. En procédant de cette façon, le diagnostic sera plus juste et plus sûr. N'hésitez pas à observer également les graminées sauvages en bordures de parcelle, qui pourraient éventuellement porter des signes de la maladie.

L'**observation** du charbon nu nécessite de parcourir l'ensemble de la parcelle, les épis charbonnés sont généralement plus courts et donc moins visibles de loin. En procédant de cette façon, le diagnostic sera plus juste et plus sûr. N'hésitez pas à observer également les graminées sauvages en bordures de parcelle, qui pourraient éventuellement porter des signes de la maladie.

Évaluation du risque

Il n'existe aucun moyen de lutte en végétation, seule la mise en place de mesures prophylactiques permet de limiter les contaminations. L'utilisation de semences provenant de parcelles contaminées, même avec peu d'épis avec symptômes, est à proscrire.

Les semences issues d'une parcelle contaminée par le charbon nu peuvent être utilisées pour réaliser un engrais vert, à condition de le détruire impérativement avant l'épiaison pour ne pas risquer de nouvelles contaminations.

Guide céréales à paille

Guide de l'observateur Céréales à paille pour vous aider

Un Guide de l'Observateur céréales à paille a été édité par le réseau des BSV Grandes cultures Nouvelle-Aquitaine. Il permet de mettre en place des observations sur votre exploitation, avec des protocoles d'observations pour chaque pathogène, des détails et photos d'identifications, des astuces d'observations et des éléments de comparaison avec d'autres pathogènes. Vous y trouverez aussi des informations sur les facteurs favorisant le pathogène et les méthodes prophylactiques à mettre en place pour limiter l'installation ou le développement du pathogène. Ce guide est composé à la fois :

- de fiches générales qui rappellent les bonnes pratiques d'observations, les outils d'aides à l'analyse de risque (modèles, grille de risques...),
- de fiches individuelles par bio-agresseur qui permettent d'identifier les bio-agresseurs et leurs symptômes, d'éviter les confusions, pour affiner l'analyse de risque et la gestion des parcelles.

Vous pouvez **télécharger le guide complet et/ou les fiches individualisées par pathogène** : [Guide observateur céréales à paille](#)

Analyse de risque élaborée à l'échelle des territoires Aquitaine et Ouest Occitanie

• Stades phénologiques et état des cultures

Les semis de tournesol sont à ce jour réalisés à environ 85%, avec quelques disparités territoriales. Les levées sont en cours avec des tournesol au stade cotylédons et des sillons encore plus ou moins bien marqués pour les semis réalisés environ jusqu'au 18/04.

On note cependant des disparités territoriales. Les chantiers de semis sont retardés sur les parcelles limoneuses, plus froides, notamment en Ariège ou du sud Gers où les chantiers de semis pourraient venir s'achever la semaine prochaine.

Les conditions d'humidité et de températures de sols sont favorables à des levées en bonnes conditions.

• Limaces

La période de sensibilité du tournesol vis-à-vis des limaces s'étend de la levée à 2 paires de feuilles. Les parcelles de tournesol sont donc pleinement exposées au ravageur. Par ailleurs les conditions humides rencontrées actuellement se montrent favorables à l'activité des limaces. La surveillance est indispensable. Pour rappel, la présence importante de mottes ainsi que de résidus végétaux en surface, constituent un habitat particulièrement favorable.



Dégâts de limace sur jeune pied de tournesol (photo Terres Inovia)

Le risque limace est à moduler en fonction du stade du tournesol, de sa dynamique de croissance, de l'historique de la parcelle, des pratiques d'interculture, et de l'état de surface du sol (présence de résidus végétaux, de mottes, état de fermeture du sillon).

Évaluation du risque : risque moyen à fort sur les parcelles en cours de levée. Une vigilance accrue est fortement recommandée au regard des conditions humides concomitantes à la levée des parcelles de tournesol. Maintenir la surveillance jusqu'à 2 paires de feuilles étalées.

Méthodes alternatives : en complément de la lutte classique contre ce ravageur, il existe des solutions de biocontrôles, dont certains produits utilisables en agriculture biologique. Consultez la liste des produits de bio-contrôle en [cliquant ici](#).

• Oiseaux et petits gibiers

La présence d'oiseaux en particulier colombidés mais aussi corvidés est signalée sur des parcelles en cours de levée.

La mise en place de dispositifs d'effarouchage, mais aussi la présence humaine, peuvent contribuer à l'atténuation des attaques.

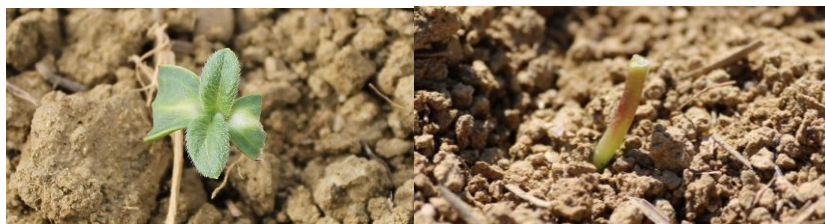
La surveillance est à maintenir jusqu'à la première paire de feuille étalée.

Signalez en ligne vos dégâts d'oiseaux et petits gibiers sur tournesol !

Terres Inovia reconduit en 2023 l'enquête déclarative des dégâts d'oiseaux et petits gibiers sur tournesol afin d'établir un diagnostic national.

Ces déclarations de dégâts permettent d'appuyer, par des éléments chiffrés, les demandes ou les renouvellements de classement en nuisible des espèces les plus dévastatrices pour le tournesol. Parallèlement, Terres Inovia localise ainsi les zones les plus touchées par les dégâts, l'objectif est d'identifier les différences entre les zones impactées, les conditions particulières liées au paysage agricole, etc.

- Déclarer les dégâts en cliquant [ici](#).
- Pour en savoir plus sur les effaroucheurs et autres méthodes alternatives, cliquez [ici](#).



*Dégâts d'oiseaux sur plantules de tournesol – photos Terres Inovia
A gauche, les cotylédons sont touchés mais la plante pourra poursuivre son développement
A droite, l'apex est sectionné par conséquent la plante est détruite*

• Taupin

Pas de dégâts signalés à ce jour, étant donné la levée encore très récentes et les stades à ce jours très précoce.



Présence de taupin à proximité d'une graine de tournesol, Photo : Terres inovia

Maïs

• Stades-Situation des semis

La rédaction de ce bulletin s'appuie sur le tour de plaine maïs réalisé par les opérateurs économiques d'Aquitaine, les organismes de développement et les instituts techniques.

D'après Céré'Obs, on estime les surfaces semées autour de 38 % au 25 avril. Les premiers semis ont été réalisés dans le Néracais fin mars, puis se sont poursuivis en vallée de Garonne et vallée de l'Isle début avril. Dans la Haute Lande sur Sables, les semis n'ont vraiment démarré qu'à partir du 6 avril. En Sud Aquitaine, les nombreuses averses ont perturbé le démarrage des semis limitant en moyenne l'avancée des semis à 25 % des surfaces. Les premières levées ont été observées autour du 15 avril. Les maïs les plus avancés ont désormais 4 feuilles mais il ne s'agit que de quelques parcelles.

• Limaces

Période de risque : du semis (attaques dans la ligne de semis) à 6 feuilles. Surveillez les parcelles en TCS ou semis direct, dans les situations avec précédent couvert végétal, les parcelles très motteuses ;

Seuils indicatifs de risque :

- 5 à 10 limaces par m² pour la culture du maïs en piégeage bâche.
- Observations : pas de signalement dans le tour de plaine. Dans le réseau de notre partenaire, 8 pièges capturent sur 15 installés.

Évaluation du risque

Risque Moyen, dépendant des cumuls de pluie, de la préparation du sol.



Il est encore possible d'installer le piège à limaces (bâche de 50 cm sur 50 cm) sur votre parcelle préparée ou semée afin de vérifier la présence de limaces.



Photo : piège limace De Sangosse

• Altises

Période de risque : de la levée à 5 feuilles.

Observations : dans le tour de plaine, on nous signale la présence de dégâts dans les secteurs, vallée de Garonne, Chalosse, Béarn.

Évaluation du risque

Surveillez les parcelles peu poussantes jusqu'à 5 feuilles.



Attaque d'altise sur jeune plant
(Photo : J. Plantefevre)

• Vers Gris

Période de risque : de la levée à 8-10 feuilles.

Piégeage : les premiers vers gris ont été capturés à partir du 20 mars, dès la pose des pièges. L'activité des papillons est en augmentation. Cette semaine, 9 papillons d'*Agrotis segetum* ont été capturés dans le Nord 33 – Entre-deux-mers et dans les Sables, dans 3 des 6 pièges relevés. 8 nouveaux papillons d'*Agrotis ipsilon* ont été capturés dans les secteurs Nord 33 – Entre-deux-Mers, Sud Adour et Sables, dans 4 des 6 pièges relevés

Observations : dégâts significatifs sur deux parcelles de ST Médard de Guizières (33).

Seuils indicatifs de risque :

- Dès les premiers pieds touchés si les températures sont élevées.

Évaluation du risque

Risque moyen, surveillez les parcelles, le pic de vol interviendra alors qu'un grand nombre de parcelles seront levées avec des maïs attractifs.



• Sésamies

Période de risque : de 4 feuilles à la récolte.

Date prévisionnelle du vol selon NONA :

En fonction des conditions climatiques, les dates prévues pour les 30% et 50% du vol peuvent évoluer. Le modèle indique que **le seuil de 30 % de vol annonçant le début de la période à risque** est prévu dans 16 jours (11/05) pour le secteur les plus précoces (Sud Adour) jusqu'au 26/05 sur les secteurs les plus tardifs (Médoc). Le vol serait donc plus précoce qu'en 2022.

Tableau : prévision du modèle NONA au 24 avril 2023 pour le vol de 1^{ère} génération de sésamie

Département	Secteur	Début vol (0,1%)	30% du vol	50% du vol	100% du vol
Gironde	Médoc	5/05	25-26/05	30-31/05	-
	Libournais	28/04	20-21/05	24-25/05	-
	Blayais	2/05	22-23/05	26-27/05	-
	Landes de Bordeaux	30/04	24-25/05	31/05 - 1/06	-
Pyrénées-Atlantiques	Coteaux nord Béarn	25/04	17-18/05	22-23/05	-
	Vallée des gaves	23/04	20-21/05	27-28/05	-
	Basse-Navarre	23/04	21-22/05	25-26/05	-
	Plaine de Nay	19/04	18-19/05	23-24/05	-
Landes	Sud Adour	22/04	11-12/05	15-16/05	-
	Haute-Landes	23/04	20-21/05	27-28/05	-
Lot-Et-Garonne	Secteur de Duras	1/05	23-24/05	27-28/05	-
	Vallée de la Garonne	27/04	21-22/05	25-26/05	-

• Taupins

Période de risque : du semis à 8-10 feuilles.

Observations : pas de dégât signalé sur les premiers semis pour le moment, mais des larves sont observées dans les lignes de semis (Talais 33).



Larve de Taupins
près d'un grain d'orge
Photo : Ph. MOUQUOT

• Gros ravageurs

Période de risque : du semis à la récolte.

Observations : on nous signale des dégâts de corvidés sur les secteurs du Néracais (47), vallée de Garonne (33) près de la Réole et Saucats (33).

Des dégâts de sangliers autour de Laplume (47) sont signalés.

Évaluation du risque :

Les attaques doivent être signalées à la Fédération de chasse de votre département.

• Adventices

Les conditions des semaines passées ont été favorables à des levées concomitantes des adventices et du maïs. Souchets, panics, chénopodes, daturas, sont déjà bien présents.

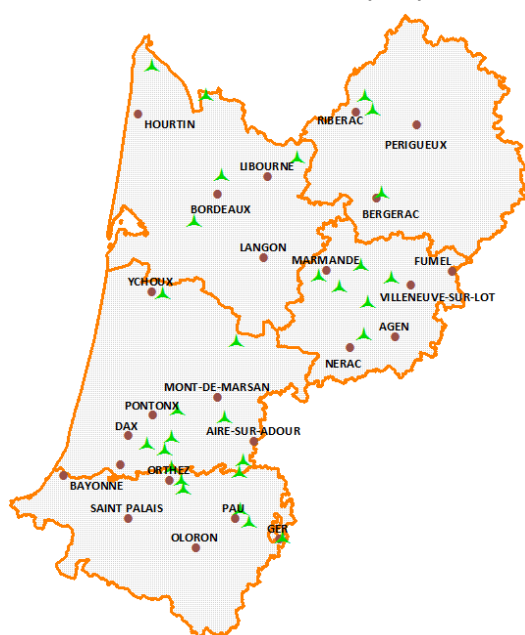
Rappelons que les conditions d'humidité des sols jouent un rôle primordial dans le choix de la méthode de gestion des adventices.

Évaluation du risque :

Pour les semis réalisés fin de semaine dernière, la mise en œuvre de moyens de désherbages alternatifs tels que la herse étrille ou la houe rotative sont possibles avant la levée de la culture, sous réserve de la réalisation de réglages pertinents (vitesse de travail, agressivité). Ils pourront de nouveau être utilisés dès que le stade du maïs aura dépassé 3 feuilles. Pour affiner vos réglages consultez Désherbage mécanique - Agriconnaissances.fr

• Organisation de la campagne 2023

En 2023, l'évaluation du risque pour la culture du maïs sera réalisée avec 5 outils :



- **des observations hebdomadaires** avec un réseau de 20 parcelles de références réparties sur l'Aquitaine (dans la mesure où elles seront toutes implantées) et 18 stations météo réparties sur l'ensemble de l'Aquitaine.

- **un tour de plaine** réalisé par les organismes économiques d'Aquitaine (voir la répartition ci-contre)

Les tours de plaine par petites régions permettent de recenser les informations sur l'état sanitaire du maïs ainsi que sur la flore adventice présente dans les parcelles de maïs : plus globalement grâce aux visites effectuées par les conseillers de terrain qui font remonter l'information ; plus localisée grâce au découpage en petites régions

- **un réseau de piégeage**

Le réseau de piégeage (Sésamie, Pyrale, Heliothis, Vers gris, Diabrotica) permet de suivre le vol de ces ravageurs et leur évolution.

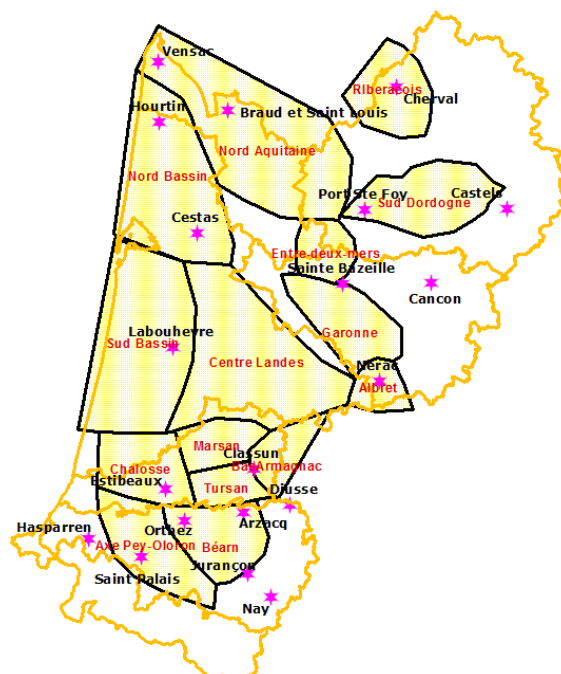
Les pièges à pyrale, sésamie, Helicoverpa armigera et Spodoptera exigua doivent être mis en place dès cette semaine.

- **un outil de modélisation**

Le modèle **NONA** permettra d'anticiper le vol de sésamies en ciblant les stades clés de son développement.

- **Le suivi des adventices**

- o un tour de plaine qui servira d'appui pour la présentation de la biologie des adventices au moment où elles apparaissent,
- o la réalisation de diagnostics VigieFlore® (enquête de terrain sur la flore restante un mois après le dernier désherbage)
- o une communication sur les techniques alternatives car l'innovation en matière de machinisme constituera toujours une voie à développer et à fiabiliser, pour limiter le recours aux herbicides. [Desherbage mécanique - Agriconnaissances.fr](http://Desherbage_mecanique_-_Agriconnaissances.fr)



Les structures partenaires dans la réalisation des observations nécessaires à l'élaboration du Bulletin de santé du végétal Nouvelle-Aquitaine Grandes cultures / Edition Centre et Sud Nouvelle-Aquitaine sont les suivantes : Act'Agro, AREAL, ARVALIS Institut du Végétal, ASTRIA64, CDA 24, CDA 33, CDA 40, CDA 47, CDA 64, CETA de Guyenne, Terres Inovia, Terres conseils, Ets Sansan, Euralis, FREDON 64, FREDON Aquitaine, GRCETA SFA, Groupe Maisadour, Gaïa Care Consulting, La Périgourdine, Lur Berri, SCAR, Sodepac, Groupe Terres du Sud, Viti Vista

Ce bulletin est produit à partir d'observations ponctuelles réalisées sur un réseau de parcelles. S'il donne une tendance de la situation sanitaire régionale, celle-ci ne peut pas être transposée telle quelle à chacune des parcelles. La Chambre Régionale d'Agriculture Nouvelle-Aquitaine dégage donc toute responsabilité quant aux décisions prises par les agriculteurs pour la protection de leurs cultures. Celle-ci se décide sur la base des observations que chacun réalise sur ses parcelles et s'appuie le cas échéant sur les préconisations issues de bulletins techniques (la traçabilité des observations est nécessaire).

" Action du plan Ecophyto piloté par les ministères en charge de l'agriculture, de l'écologie, de la santé et de la recherche, avec l'appui technique et financier de l'Office français de la Biodiversité ".