

Abonnez-vous
gratuitement
aux BSV de la région
Occitanie



A retenir

CÉRÉALES A PAILLE

Pucerons d'automne : le risque a été très élevé en début de campagne, comparé aux campagnes précédentes. Actuellement, le risque de multiplication est modéré, le risque de colonisation est faible.

Cicadelles des céréales : risque faible.

Limaces : risque moyen voire en augmentation. Toutes les parcelles de levée à 3 feuilles sont à surveiller.

COLZA

Charançon du bourgeon terminal : Vol toujours en cours. Risque faible dans les parcelles protégées. Risque fort sur petits colzas non protégées. Prendre en compte le risque agronomique à la parcelle.

Larves de grosses altises : Quelques signalements de galeries. Il est nécessaire de réaliser un premier contrôle de présence de larves, via un Test Berlèse. Le risque est à évaluer à la parcelle.



Cliquez sur les cultures ci-dessus pour être redigéré vers les sections correspondantes du BSV.

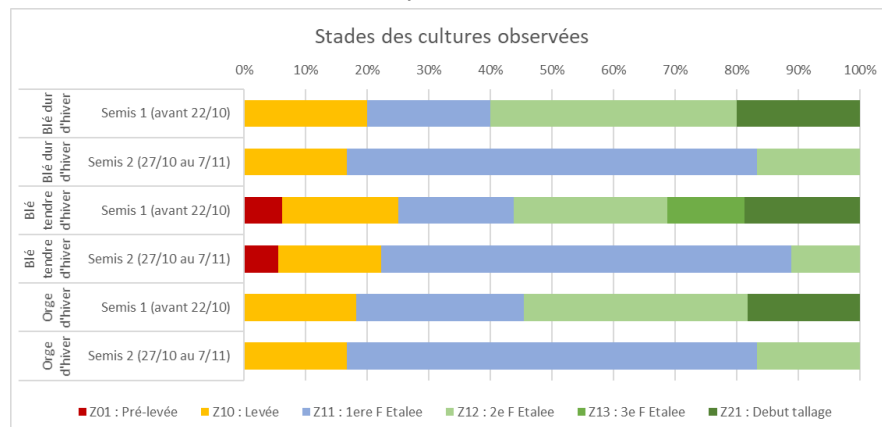
CEREALES A PAILLE

• Stades phénologiques et état des cultures

Les parcelles du réseau sont entre le stade levée et début tallage pour les blés et les orges. Les parcelles semées avant le 22/10 sont au stade tallage pour les plus avancées. En raison des conditions douces les premiers semis sont déjà à des stades avancés mais avec des levées très hétérogènes.

Les conditions humides de ces derniers jours vont permettre la germination des derniers semis mais retarder les semis qui n'ont pas encore été réalisés.

Les dernières dates de semis tardives n'ont pas encore été réalisées.



Différents stades observés sur les parcelles isorisques en fonction des dates de semis

Pour en savoir plus sur le fonctionnement des isorisques, retrouvez une vidéo explicative sur le lien ci-joint : <https://www.youtube.com/watch?v=wHRFqYRuPVs>



Directeur de publication :

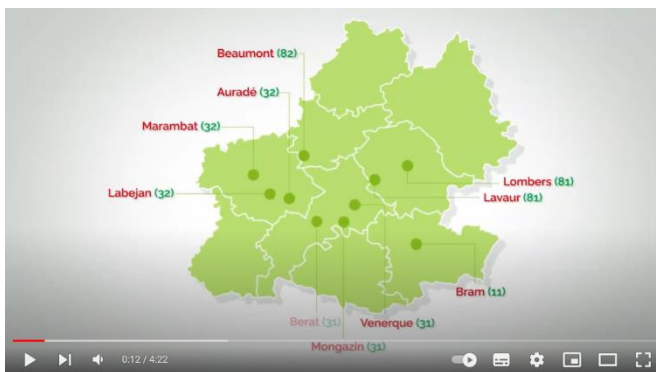
Denis CARRETIER
Président de la Chambre
Régionale d'Agriculture
d'Occitanie
BP 22107
31321 CASTANET
TOLOSAN Cx
Tel 05.61.75.26.00

Dépôt légal : à parution

Comité de validation :
Arterris, Arvalis Institut du
Végétal, Chambres
d'Agriculture de Hte-
Garonne et du Tarn,
Chambre régionale
d'Agriculture d'Occitanie,
DRAAF Occitanie, Qualisol,
RAGT, Terres Inovia, Val
de Gascogne, Vivadour,

ÉCOPHYTO
RÉDUIRE ET AMÉLIORER
L'UTILISATION DES PHYTOS

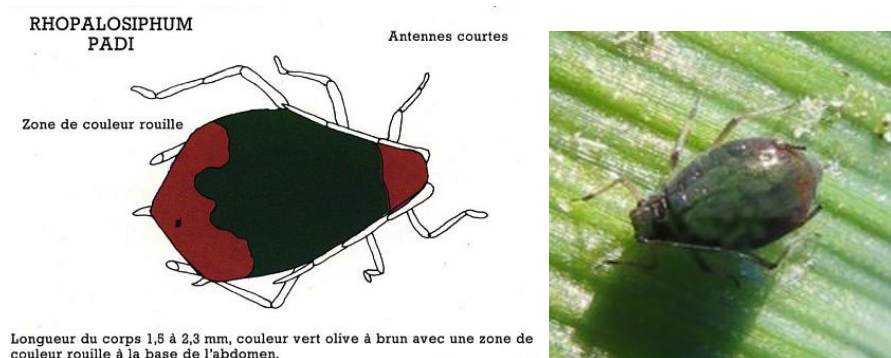
Action du plan Ecophyto piloté
par les ministères en charge de
l'agriculture, de l'écologie, de la
santé et de la recherche, avec
l'appui technique et financier de
l'Office français de la
Biodiversité



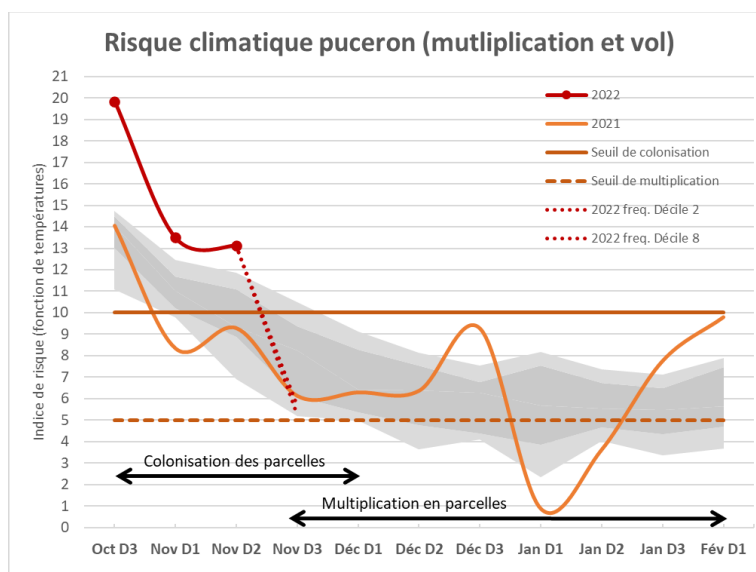
Céréales à paille : le dispositif isorisque surveille la pression des bioagresseurs

- **Pucerons d'automne** (*Rhopalosiphum padi*)

Les pucerons, présents sur culture en automne, peuvent être les vecteurs de viroses, notamment le virus BYDV provoquant la jaunisse nanissante de l'orge (JNO) sur blé et orge (l'orge d'hiver y étant la plus sensible). C'est le *Rhopalosiphum padi* qui est le vecteur principal de la JNO en automne. Mais d'autres espèces de pucerons peuvent être vecteurs également.



Puceron d'automne (Source : Arvalis)



Modèle prévisionnel de colonisation et de multiplication des parcelles par le puceron (Source : Arvalis)

Le modèle des vols de pucerons en fonction des données météorologiques montre **que le risque de colonisation des parcelles par les pucerons ailés a été très fort sur la fin du mois d'octobre jusqu'au 20 novembre et reste élevé avec l'arrivée des précipitations et des**

températures fraîches. Dans les suivis pucerons sur pièges englués, on observe que la majorité des pucerons sont vecteurs de viroses.

Les températures moyennes sont actuellement autour de 10°C, avec des températures minimales fraîches. **Les vols de colonisation sont par conséquent limités. Par contre, les multiplications dans les parcelles déjà colonisées restent d'actualité. Ces parcelles sont principalement des semis précoces ou ayant levé rapidement.** Aucune parcelle isorisque ne dépassent le seuil de nuisibilité (10%). Mais sur certaines parcelles, la situation est favorable aux pucerons depuis plus de 10 jours et nécessite une attention particulière.



Colonie de pucerons ailés et aptères
(Source : G. Perdrieux CA81)

Les pucerons ont été observés cette semaine uniquement sur les premiers semis (3 isorisques sur 5). Les épisodes de pluies combinés aux températures en baisse ne permettent pas d'observer facilement les pucerons. Ils devraient pouvoir se multiplier en profitant de périodes favorables.

Période de risque : du stade levée jusqu'à fin tallage

Seuil de nuisibilité : plus de 10% des plantes porteuses d'au moins un puceron (*Rhopalosiphum padi*) et/ou présence de pucerons aptères en limite de seuil de nuisibilité plus de 10 jours consécutifs.

Évaluation du risque : Globalement le risque puceron de ce début de campagne est plus élevé que sur les précédentes campagnes. Cette semaine, les conditions climatiques sont peu favorables à la colonisation de nouvelles parcelles : des températures autour de 10°C et des précipitations sont prévues. Les conditions restent néanmoins favorables à la multiplication en parcelles déjà colonisées.

Les parcelles non protégées à ce jour, qui sont déjà entre 1 et 3 feuilles, sont à surveiller attentivement, principalement celles en versant Sud et à proximité de bois ou de champs de maïs.

- **Cicadelles des céréales** (*Psammottetix alienus*)

La cicadelle *Psammottetix alienus* est le vecteur le plus important du virus des pieds chétifs (ou WDV). La cicadelle, afin de s'alimenter, pique les jeunes céréales, leurs inoculant le virus à cette occasion lorsqu'elle en est porteuse. La maladie des pieds chétifs a des symptômes proches de ceux provoqués par la jaunisse nanisante (décoloration des dernières feuilles, réduction de la taille de la plante pouvant aller jusqu'à sa disparition).



Cicadelle des céréales (Source : O. PILLON, DRAAF – SRAL Champagne – Ardenne)

Les observations effectuées cette semaine montrent quelques cicadelles sur les pièges posés. Sur les 5 sites notés, les observations vont de 1 à 5 cicadelles.

Les conditions météorologiques sont toujours peu favorables à des colonisations de parcelles par les cicadelles : température fraîche et pluviométrie.

***Période de risque :** du stade levée jusqu'à début tallage. Le stade coléoptile et chaque sortie de nouvelle feuille est une période critique.*

***Seuil de nuisibilité :** Il n'existe pas de seuil précis établi mais l'expérience des régions régulièrement touchées montre qu'au-delà de 30 cicadelles hebdomadaires par piège, les dégâts ne sont pas négligeables.*

Évaluation du risque : Le risque reste faible tant que les conditions météorologiques sont fraîches. Les parcelles à 1 ou 2 feuilles, situées en exposition Sud, sont à surveiller dans toute la région et en particulier dans l'Aude, l'Ariège, la Haute-Garonne et le Tarn, secteurs régulièrement concernés par cet insecte.

• Limaces

Les conditions météorologiques actuelles (températures autour de 10°C, sol humide) sont moyennement favorables à leur activité.

Sur nos isorisques, un site présente des dégâts (entre 5% et 20% de plantes atteintes).

Les limaces commencent à être en activité avec le retour de l'humidité, notamment dans les parcelles motteuses ou avec des précédents à risque. Une surveillance régulière doit être réalisée jusqu'au stade plein tallage.

***Période de risque :** du stade levée jusqu'à fin tallage*

***Seuil de nuisibilité :** au-delà de 5 à 6 limaces / m², les dégâts causés peuvent avoir une incidence sur le peuplement.*

Évaluation du risque : Le risque est encore modéré mais peut s'accroître si les températures augmentent légèrement. Les parcelles, en cours de levée et celles toujours motteuses, sont à surveiller très attentivement.

COLZA

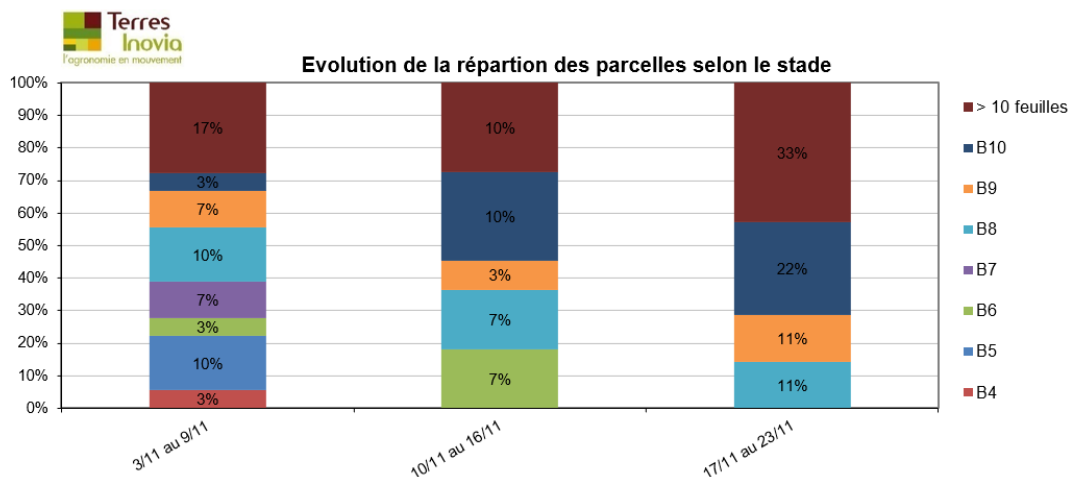
ANALYSE DE RISQUE ELABOREE A L'ECHELLE DES TERRITOIRES AQUITAINE ET OUEST OCCITANIE

Le réseau d'observations colza de la Surveillance Biologique du Territoire (SBT) est en cours de construction, malgré des conditions très défavorables aux implantations sur une partie significative du territoire. Il est actuellement composé de 36 parcelles. L'élaboration de l'analyse de risque 2022-2023 est établie sur les territoires Aquitaine et Ouest-Occitanie à partir de parcelles fixes qui font l'objet d'observations hebdomadaires. Cette semaine, l'analyse de risque est en partie issue de retours terrains, de tours de plaine et de **9 observations**.

• Stades phénologiques et état des cultures

Cette semaine, on note une forte progression des parcelles du réseau ayant atteints le stade 10 feuilles ou plus (BBCH10). Le nombre d'observations est en baisse.

Les colzas bénéficient du retour des pluies sur l'ensemble des secteurs et les cumuls sont bienvenus. Les températures moyenne journalières sont en baisse, sans pour autant atteindre des niveaux négatifs pour le moment.

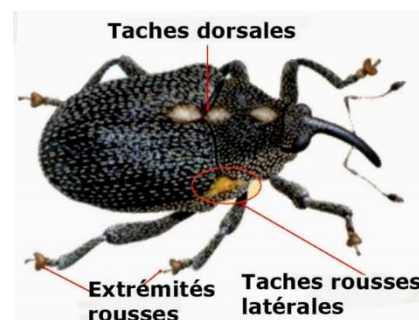


Rappel : un stade est atteint dans une parcelle lorsque 50% des plantes l'ont atteint.

- **Charançon du bourgeon terminal** (*Ceutorhynchus picitarsis*)

Les captures du charançon du bourgeon terminal sont en légères baisses cette semaine mais toujours à un niveau élevé. 8 parcelles sur 9 signalent la présence de l'insecte. Toutefois, les captures significatives (supérieures ou égales à 5 individus) sont en baisses (3 parcelles seulement).

Le suivi du piégeage doit se poursuivre la semaine prochaine, les piégeages devraient valider la baisse/fin du vol.



Période de risque : du développement des premières larves jusqu'au décolllement du bourgeon terminal (BBCH31). Mais la lutte contre les larves étant impossible, c'est l'arrivée des adultes qui signale le début de la période de risque (quel que soit le stade du colza).

Seuil indicatif de risque : Il n'y a pas de seuil pour le charançon du bourgeon terminal. Étant donné la nuisibilité potentielle de cet insecte, il est considéré que sa seule présence sur les parcelles constitue un risque. Par contre, les femelles sont rarement aptes à pondre dès leur arrivée sur les parcelles. La durée de maturation est variable mais on retient souvent un délai de 8 à 10 jours après les 1eres captures significatives.



Charançon du bourgeon terminal adulte (à gauche) et larves (à droite) - Photos Terres Inovia

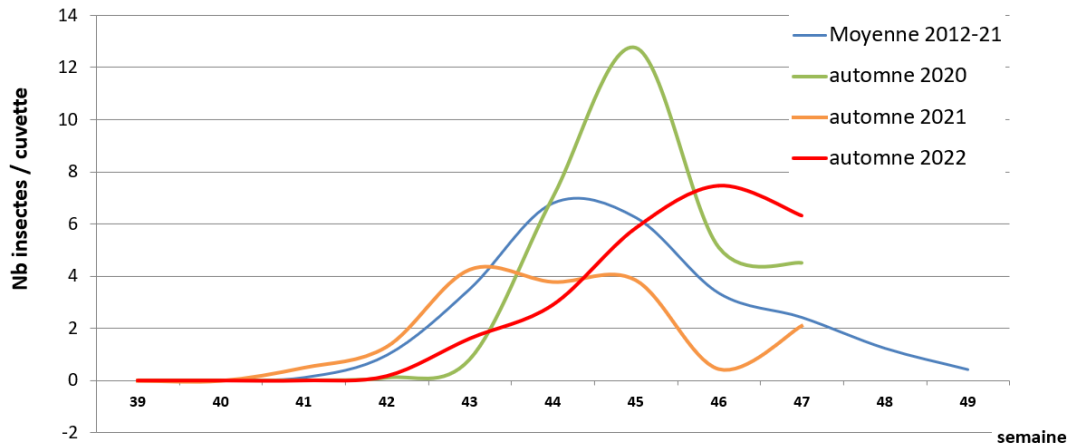


[Lien](https://www.terresinovia.fr/-/charancon-bourgeon-colza) vers l'outil d'aide à la décision « Colza risques charançon du bourgeon terminal » de Terres Inovia.

<https://www.terresinovia.fr/-/charancon-bourgeon-colza>

Comparaison pluriannuelle de la dynamique de piégeage du charançon du bourgeon terminal (CBT)

Nb moyen de CBT / cuvette (avec valeurs nulles)
Suivi BSV colza sur Aquitaine et Ouest Occitanie



Évaluation du risque : Vol toujours en cours. Risque faible dans les parcelles protégées. Risque fort sur petits colzas non protégées. Prendre en compte le risque agronomique à la parcelle.

Le vol de charançon du bourgeon terminal se maintient depuis deux semaines.

Sur les parcelles à risque protégées, le risque n'est pas plus important aujourd'hui que la semaine dernière.

Dans tous les cas, l'évaluation du risque doit tenir compte de la présence du ravageur et du risque agronomique, c'est-à-dire l'état de développement du colza, son enracinement et les disponibilités en azote (cf OAD risque Charançon du Bourgeon Terminal)

Il est impératif de poursuivre les piégeages à minima la semaine prochaine.

• Larves de grosses altises (*Psylliodes chrysocephala* L.)

Trois parcelles ayant observées le ravageur signalent la présence de galeries (idem semaine dernière). Aucune ne dépasse le seuil de risque.

La mise en place des [tests Berlèse](#) (voir vidéo en suivant le lien) permettra dans les prochains jours une analyse plus précise de la situation.

Un premier contrôle sur la présence des larves est désormais préconisé sur l'ensemble du territoire, en particulier sur l'ensemble des colzas à moins de 10 feuilles, et n'ayant pas fait l'objet d'une intervention contre le charançon du bourgeon terminal.

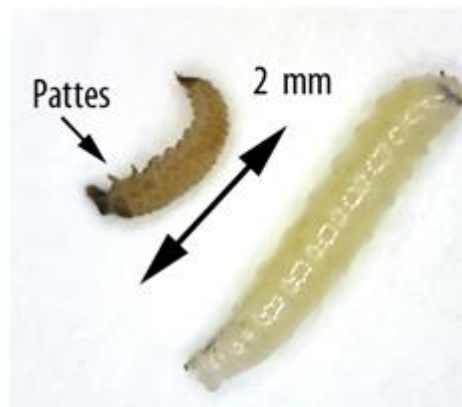
Attention à la confusion avec les larves de diptères, nombreuses cette année.

Période de risque : du stade rosette jusqu'au décollement du bourgeon terminal

Seuil indicatif de risque : 70 % de plantes avec au moins une galerie au stade rosette. Dans le cas d'utilisation de la méthode Berlèse, le seuil de nuisibilité est atteint à partir de 2 à 3 larves par plante.



Stades larvaires de grosses altises L1, L2, L3 Pphoto Terres Inovia)



Comparaison larve de grosse altise (à gauche) et larve de diptère peu nuisible (à droite). Photo Terres Inovia.

MAJ au 16/11/22

	Date début activité	Ponte	Eclosion L1	Mue L2	Mue L3
Périgueux (24)	1/10	05/10/2022	18/10/2022	22/10/2022	27/10/2022
	10/10	14/10/2022	26/10/2022	29/10/2022	05/11/2022
	20/10	23/10/2022	08/11/2022	16/12/2022	06/02/2023
Toulouse (31)	Date début activité	Ponte	Eclosion L1	Mue L2	Mue L3
	1/10	05/10/2022	18/10/2022	21/10/2022	25/10/2022
	10/10	13/10/2022	24/10/2022	28/10/2022	01/11/2022
	20/10	23/10/2022	07/11/2022	21/11/2022	21/12/2022
Condom (32)	Date début activité	Ponte	Eclosion L1	Mue L2	Mue L3
	1/10	04/10/2022	16/10/2022	19/10/2022	23/10/2022
	10/10	13/10/2022	24/10/2022	28/10/2022	31/10/2022
	20/10	23/10/2022	06/11/2022	25/11/2022	23/12/2022
Albi (81)	Date début activité	Ponte	Eclosion L1	Mue L2	Mue L3
	1/10	04/10/2022	17/10/2022	21/10/2022	25/10/2022
	10/10	13/10/2022	24/10/2022	28/10/2022	02/11/2022
	20/10	23/10/2022	07/11/2022	03/12/2022	15/01/2023

• **Pucerons verts et pucerons cendrés** (*Myzus persicae*, *Brevicoryne brassicae*)

Contrairement à la semaine dernière, où une parcelle du réseau signalait la présence de pucerons verts, pas de remontée cette semaine.

Attention toutefois, de nombreuses remontées hors réseau nous indiquent la présence pucerons cendrés.

Il n'existe pas de seuil indicatif de risque pour les pucerons cendrés à l'automne. Ceux-ci se concentrent par foyers au sein des parcelles, une observation méticuleuse des plantes doit par conséquent être réalisée. La vigilance est de mise s'ils se concentrent aux cœurs des plantes. La météo des derniers jours est moins propice à leur progression.

A l'automne, les principaux risques associés aux pucerons concernent la transmission de viroses. A partir de 6 feuilles du colza ce risque de transmission diminue. La nuisibilité directe (crispation des feuilles) est possible mais reste rare.

REPRODUCTION DU BULLETIN AUTORISÉE SEULEMENT DANS SON INTÉGRALITÉ (REPRODUCTION PARTIELLE INTERDITE)

Le bulletin de santé du végétal a été préparé :

- **pour la filière colza** par l'animateur filière de Terres Inovia et élaboré sur la base des observations réalisées par :
 - Pour Ouest Occitanie : Antedis, Anamso, Arterris, Cascap, les Chambres d'Agriculture de l'Ariège, du Tarn, du Tarn-et-Garonne, du Gers, Conseiller privé, Ets Ladeveze, Ets Sansan, Pioneer Selection, Terres Inovia.
 - Pour la région Aquitaine : Chambre d'Agriculture du Lot-et-Garonne, des Landes, Terres Inovia.
- **pour la filière céréales à paille**, par l'animateur filière céréales à paille d'ARVALIS – Institut du végétal et élaboré sur la base d'observations sur des parcelles isorisques mises en place par le GAGT, Arterris, SICA Agri Occitanie Conseil, CA 81, Euralis, Gersycoop, Qualisol, Ragt et Vivadour.

Ces bulletins sont produits à partir d'observations ponctuelles. S'ils donnent une tendance de la situation sanitaire régionale, celle-ci ne peut pas être transposée telle quelle à la parcelle. La CRA d'Occitanie dégage donc toute responsabilité quant aux décisions prises par les agriculteurs pour la protection de leurs cultures et les invite à prendre ces décisions sur la base des observations qu'ils auront réalisées et en s'appuyant sur les préconisations issues de bulletins techniques.